



# Instituto Politécnico de Santarém

**Plano de Atividades para 2014**

## **1. Introdução**

Este documento apresenta o conjunto das principais atividades que a presidência do Instituto Politécnico de Santarém se propõe desenvolver e coordenar durante o ano de 2014.

Pretende ser um documento orientador das atividades do Instituto e, uma vez que não foi aprovado ainda um novo plano de desenvolvimento estratégico, será apresentado segundo o modelo que tem vindo a ser seguido em anos anteriores, o qual é consonante com “Plano de Desenvolvimento Estratégico do IPS para o quadriénio de 2010-2013”.

O documento presente dá cumprimento aos preceitos estatutários enunciados, respetivamente na alínea f) do ponto 2 do Artigo 15º dos Estatutos do Instituto Politécnico de Santarém e da alínea a) do ponto 2 do Artigo 27º do mesmo diploma legal, publicado em Diário da Republica em 4 de Novembro de 2008.

Tendo em vista assegurar a integração, quer dos SAS, quer das diferentes unidades e serviços do instituto, em particular as unidades diretamente dependentes da presidência, as quais não gozam qualquer espécie de autonomia, solicitou-se a todos os responsáveis das mesmas, que, em tempo útil, fossem remetidos os respetivos planos de atividades. Deste modo o documento consolida, enquadra e amplia, os diversos contributos recebidos.

Refira-se ainda que este plano de atividades poderá ser analisado de modo semestral, visto que cobre um período coincidente com o fim do atual mandato presidencial, o qual terá o seu terminus em 6 de Junho, e o conseqüente início de um novo mandato, o qual começará a partir daquela data.

## **2. Identidade e Missão**

O Instituto Politécnico de Santarém é uma instituição de ensino superior politécnico, criada pelo DL 513-T/79 e teve os seus primeiros estatutos homologados em 11 de Outubro de 1995.

Devido à entrada em vigor do Regime Jurídico das Instituições de Ensino Superior – em 10 de Setembro de 2007 – encetou um processo de revisão estatutária a qual culminou em 4 de Novembro de 2008, com a publicação de novos estatutos.

De acordo com este documento, o IPS é uma instituição de ensino superior politécnico público, ao serviço da sociedade, empenhada na qualificação de alto nível dos cidadãos, destinada à produção e difusão do conhecimento, criação, transmissão e difusão do saber de natureza profissional, da cultura, da ciência, da tecnologia, das artes, da investigação orientada e do desenvolvimento experimental, relevando a centralidade no estudante e na comunidade envolvente, num quadro de referência internacional.

O IPS promove a cooperação institucional e a mobilidade efetiva de todos os seus agentes, tanto a nível nacional como internacional – designadamente no espaço europeu de ensino superior e na comunidade de países de língua portuguesa - participa em atividades de ligação à sociedade, de difusão, transferência e valorização económica de conhecimento e assegura o acesso dos cidadãos ao ensino superior e à aprendizagem ao longo da vida.

Neste sentido são atribuições do IPSantarem:

- A realização de ciclos de estudos visando a atribuição de graus académicos;
- A realização de cursos pós – secundários;
- A realização de cursos de formação pós -graduada;
- A criação do ambiente educativo adequado ao desenvolvimento da sua missão;
- A realização de investigação e o apoio e participação em instituições científicas;
- A transferência e valorização do conhecimento científico e tecnológico;
- A realização de ações de formação profissional e de actualização de conhecimentos;
- A prestação de serviços à comunidade e de apoio ao desenvolvimento;
- A cooperação e o intercâmbio cultural, científico e técnico com instituições congéneres, nacionais e estrangeiras;
- A contribuição para a cooperação internacional e para a aproximação entre os povos, em especial com os países de língua portuguesa e os países europeus, no âmbito da atividade do IPS;
- A produção e difusão do conhecimento e da cultura.

### **3. Estrutura Orgânica e Governação**

#### **3.1 Estrutura Orgânica**

Para a concretização da sua missão, o IPS conta com cinco unidades orgânicas, designadas por Escolas Superiores:

- **Escola Superior Agrária de Santarém (ESAS);**
- **Escola Superior de Desporto de Rio Maior (ESDRM);**
- **Escola Superior de Educação de Santarém (ESES);**
- **Escola Superior de Gestão e Tecnologia de Santarém (ESGTS);**
- **Escola Superior de Saúde de Santarém (ESSS).**

Para além destas unidades orgânicas, o Instituto conta ainda com outras unidades, designadamente:

- **Unidade de Investigação**, à qual compete coordenar a investigação científica no âmbito do Instituto, em articulação com as Escolas Superiores integradas;

- **Unidade de formação pós-secundária e profissional**, à qual compete, em articulação com as Escolas Superiores integradas, promover a formação não graduada e promover a articulação neste domínio com outras instituições;
- **Unidade de apoio à empregabilidade e ao empreendedorismo**, à qual compete fomentar e desenvolver as atividades de fomento do empreendedorismo, designadamente coordenar o concurso poliempregado, bem como tomar iniciativas no sentido da facilitação da empregabilidade dos alunos do IPS.
- **Biblioteca** que tem como objetivo gerir e coordenar o acervo bibliográfico do Instituto, o Repositório Institucional do IPS e os serviços específicos prestados aos seus utilizadores.

Existem ainda outros elementos nucleares na concretização da missão do IPS, como:

- **O Conselho Científico Pedagógico** que é um órgão que goza de competências próprias no âmbito científico ou técnico-científico e no âmbito pedagógico e tem como finalidade estabelecer formas de cooperação e articulação entre os conselhos técnico-científicos e os conselhos pedagógicos das Escolas, o conselho científico da unidade de investigação e a comissão técnico-pedagógica da unidade de formação pós-secundária;
- **O Conselho para a Avaliação e Qualidade**, o qual é responsável pelo estabelecimento dos mecanismos de auto-avaliação regular do desempenho do Instituto, das suas unidades, bem como das atividades científicas e pedagógicas sujeitas ao sistema nacional de avaliação e acreditação;
- **O Conselho Consultivo de Gestão** cujas funções são as de apoiar o regular funcionamento do Instituto em matéria de natureza administrativa e financeira, bem como a gestão de recursos humanos;
- **O Provedor do Estudante**, responsável pela defesa dos direitos e legítimos interesses dos estudantes, desenvolvendo a sua ação em articulação com as associações de estudantes e com os órgãos e serviços do IPS e com todas as suas unidades.
- **Os Serviços de Ação Social**, que gozam de autonomia administrativa e financeira e asseguram a ação social escolar.

Para além das unidades orgânicas e outras unidades e dos organismos mencionados acima, os serviços centrais do IPS são estruturados do seguinte modo:

- **Administrador**, o qual coordena os serviços do Instituto, sob a direção do presidente;
- **Direção de Serviços de Administração Geral** que compreende a Divisão Financeira e a Divisão de Recursos Humanos;
- **Gabinete de Planeamento e Desenvolvimento Estratégico**, que compreende o núcleo de planeamento e desenvolvimento estratégico e o núcleo de projetos;
- **Gabinete Jurídico**;
- **Gabinete de Instalações e Equipamento**;
- **Gabinete de Assuntos Académicos**;
- **Gabinete de Comunicação e Imagem**;
- **Gabinete de Mobilidade e Cooperação Internacional**;
- **Gabinete de Avaliação da Qualidade**;

- **Centro de Informática;**
- **Serviços de Apoio à Presidência.**

### **3.2. Órgãos de Governo**

De acordo com os estatutos do IPS, são os seguintes, os órgãos de governo da instituição:

- **Conselho Geral.** Este órgão é composto por 21 membros, dos quais seis, são personalidades externas de reconhecido mérito com experiência relevante para o Instituto.
- **Presidente,** de natureza nominal, o qual é o órgão superior de governo e de representação externa do instituto e que é coadjuvado por dois Vice-presidentes e por Pró-presidentes para o desenvolvimento e implementação de tarefas, projetos e atividades específicas.
- **Conselho de Gestão.** Este órgão é composto, para além do presidente do Instituto, por um vice-presidente e pelo administrador.
- O mandato presidencial cujo seu termo ocorre em 6 de Junho do presente ano, foi coadjuvado por três Pró-presidentes, designadamente para a Qualidade, para o “E-learning” e para o Empreendedorismo e Empregabilidade. O mandato subsequente apresenta igual número de Pró-presidentes, embora existam áreas de intervenção não coincidentes com o mandato anterior. Deste modo, a partir de 6 de junho passaram a existir as seguintes pró-presidenciais: Qualidade, Modernização e Desenvolvimento Institucional, Política Educacional e Desenvolvimento Académico do Desporto no IPS. Neste mandato existirá também um coordenador institucional para o E-learning.

## **4. Stakeholders**

O IPS - no desenvolvimento das suas atividades - relaciona-se com um conjunto heterogêneo de entidades - quer internas, quer externas – as quais são também, direta ou indiretamente, parte interessada, na excelência das atividades desenvolvidas, uma vez que, consoante os casos, contribuem para a sua produção, dela beneficiam, ou em última instância, contribuem e beneficiam, simultaneamente.

Neste sentido, as principais entidades interessadas na atividade do Instituto, são os seguintes:

### **Stakeholders internos:**

- Estudantes
- Docentes
- Investigadores
- Funcionários não docentes

**Stakeholders externos:**

- Escolas Secundárias
- Escolas Profissionais
- Centros de Investigação
- Instituições de Ensino Superior
- Ex estudantes
- Famílias
- Associações socioprofissionais
- Parceiros Internacionais
- Parceiros Nacionais
- Governo
- Fornecedores
- Sociedade civil
- Instâncias da União Europeia
- CPLP
- CSISP
- CRUP
- Ministérios
- Sindicatos
- Hospitais
- Autarquias
- Instituições Públicas
- Empresas Privadas
- Empresas Publicas
- Empresas Municipais
- Cooperativas e outras Organizações de Economia Social
- Clubes Desportivos
- Agencia Nacional para a Avaliação e Acreditação do Ensino Superior.

## **5. Enquadramento Jurídico**

Quanto ao seu enquadramento jurídico institucional, o Instituto Politécnico de Santarém, obedece ao disposto no Decreto-lei nº62/2007 de 10 de Setembro, o qual fixa o Regime Jurídico das Instituições do Ensino Superior, seja quanto à respetiva forma organizativa, seja quanto às suas atribuições, seja quanto à competência dos seus órgãos de governo, seja ainda quanto às suas relações com a tutela e modo de fiscalização pública.

No que se refere ao pessoal docente, o IPS regula-se pelo disposto no Estatuto da Carreira do Pessoal Docente do Ensino Superior Politécnico, consagrado no Decreto-lei nº 185/81 de 1 de Julho e modificado pelo Decreto-lei nº 207/2009 de 31 de Agosto.

Quanto ao pessoal não docente, regula-se pelos princípios que estão definidos na Lei nº12-A/2008 de 27 de Fevereiro e nas alterações que se lhe seguiram.

O IPS norteia a sua oferta formativa conferente de grau, seguindo os princípios contidos na Declaração de Bolonha, os quais conhecem a sua forma de lei, designadamente no disposto no Decreto-lei nº 42/2005 que define os princípios reguladores e os instrumentos para a criação do espaço europeu do ensino superior; no disposto no Decreto-lei nº 74/2006 de 24 de Março, que aprova o regime jurídico dos graus e diplomas do ensino superior e na Portaria nº 30/2008 de 10 de Janeiro que define os princípios do suplemento ao diploma, previsto nos artigos 38º a 42º do Decreto-lei nº 42/2005 de 24 de Março.

A conduta do IPS é também regulada pelas competências conferidas à Agência Nacional de Avaliação e Acreditação do Ensino Superior, definidas no Decreto-Lei nº. 369/2007, de 5 de Novembro.

Os cursos de especialização tecnológica, ministrados nas unidades orgânicas do Instituto ou pela Unidade de Formação Pós-Secundária e Profissional, encontram o seu enquadramento legal e a respetiva regulação, no Decreto-lei nº 88/2006 de 23 de Maio. Por último, é de relevar, do ponto de vista do enquadramento jurídico que o Instituto é financiado pelo Estado, a partir do preceituado na Lei nº113/97 de 16 de Setembro, bem como que, está obrigado a respeitar o que é determinado no Decreto-lei nº 64/2006 de 21 de Março que regula o acesso ao ensino superior por parte dos cidadãos maiores de 23 anos e pelo Decreto-lei nº 206/2009 que regula a atribuição do título de especialista.

## **6. Caracterização do macro ambiente externo**

No seguimento da Estratégia de Lisboa (2000), o Quadro Estratégico para a cooperação Europeia no Domínio da Educação e da Formação, aprovado em 12 de Maio de 2009 pelo Conselho da União Europeia, sublinha o papel crucial da educação e da formação para o futuro da Europa, nomeadamente, na superação dos inúmeros desafios socioeconómicos, demográficos, ambientais e tecnológicos com que os cidadãos europeus são confrontados.

No documento “Europa 2020 – Estratégia para um crescimento inteligente, sustentável e inclusivo”, elaborado em 3 de Março de 2010, a Comissão Europeia define um conjunto de objetivos e propõe diversas iniciativas emblemáticas tendo em vista a criação de mais emprego, o desenvolvimento de melhores condições de vida e a preparação de um futuro sustentável.

Entre os objetivos quantificáveis propostos pela Comissão, que devem ser alcançados até 2020, destacam-se, pela sua relevância para as Instituições de Ensino Superior os seguintes:

- A obtenção de uma percentagem de emprego de 75% para a população situada entre os 20 e os 64 anos;
- O investimento de 3% do PIB da UE em Investigação e Desenvolvimento;
- O aumento da percentagem da população, com idade entre 30 e 34 anos, que completou o ensino superior de 31 % para, pelo menos, 40%.

A concretização destes objetivos implicará:

- A promoção da aprendizagem ao longo da vida e da mobilidade;
- A melhoria da qualidade e da eficácia da educação e da formação;
- A promoção da igualdade, da coesão social e da cidadania activa;
- O incentivo da criatividade, da inovação e do empreendedorismo em todos os níveis da educação e da formação.

Para além disso, entre o governo português e as instituições de ensino superior públicas, foi assinado um “contrato de confiança” que reconhece o papel da educação e formação como um fator decisivo para o futuro de Portugal.

Esse documento, ainda não revogado, apesar não ter sido cumprido por parte dos sucessivos governos, no que toca aos respetivos compromissos, estabelece as prioridades e os objetivos centrais para o desenvolvimento do Ensino Superior e pretende, garantir a existência de mais formação para mais alunos, através do reforço da abertura do ensino superior a novas camadas de estudantes jovens e à população ativa, proporcionando os apoios sociais necessários. Aponta, para o reforço da qualidade e da relevância das formações como modo de promover a empregabilidade. Procura definir estratégias para promover a ligação, cada vez mais íntima, entre o Ensino Superior e a vida económica, social e cultural do País, e promover e reforçar a internacionalização das instituições e o papel da atividade científica na sua condução estratégica”.

Por outro lado, o atual governo, muito recentemente, produziu dois importantes documentos, os quais poderão trazer alterações muito significativas no funcionamento e no posicionamento dos Institutos Superiores Politécnicos. Referimo-nos, em concreto, respetivamente aos D.L. 43/2014, o qual cria os Cursos Técnicos Superiores Profissionais e o D.L. 36/2014 que cria o Estatuto do Estudante Internacional.

Estes documentos reforçam, as orientações da tutela, para o desenvolvimento do Ensino Superior Politécnico:

- 1- A aposta na expansão dos cursos de formação curta de Ensino Superior.
- 2- O desenvolvimento da investigação aplicada, em ligação direta com o meio empresarial e industrial, com vista ao desenvolvimento científico e tecnológico do País e ao fomento da participação empresarial nas atividades de I&D das Instituições de Ensino Superior Politécnico.
- 3- A promoção da internacionalização do Ensino Superior a nível europeu, bem como do desenvolvimento de programas curriculares conjuntos à escala internacional, do estabelecimento de linhas de investigação conjuntas e da mobilidade de estudantes e docentes.



4- O envolvimento do Ensino Superior Politécnico no desenvolvimento do Ensino Politécnico nos Países de Língua Oficial Portuguesa e no aprofundamento de um Espaço Lusófono de Ensino Superior, em especial através da estimulação da mobilidade de estudantes e docentes e da aposta no ensino a distância.

Foi com o propósito de tomar como referência os princípios contidos nos documentos e na nova legislação produzida que atrás foram referidos que, o Instituto Politécnico de Santarém elaborou o seu Plano de Desenvolvimento Estratégico 2010 – 2013 e, ainda em 2012, iniciou os trabalhos de elaboração de um novo plano estratégico, documento o qual será o guia de referência das atividades, entre 2014 e 2020.

Porém, os trabalhos conducentes à elaboração deste documento, por proposta da respetiva comissão de elaboração, foram temporariamente suspensos, devido a ter-se considerado que a atual indefinição e turbulência do macro ambiente externo, designadamente as alterações profundas no quadro legislativo prometidas pela tutela, em particular a definição dos novos cursos superiores de curta duração e a nova legislação sobre os consórcios, bem como a publicação do estatuto do estudante internacional, para além de impossibilitarem uma definição concreta das linhas estratégicas a seguir, aconselhavam a fazer um compasso de espera, de modo a poder ser clarificado e definido com maior exatidão, as perspetivas globais do sector para os próximos anos, e deste modo pde-se alinhar a estratégia institucional, com a estratégia definida pela tutela a nível nacional.

Por outro lado, importa, de novo, afirmar que os pressupostos de conjuntura económica que eram subjacentes ao plano estratégico que vigorou até 2013, foram integralmente alterados. Os sucessivos e cada vez maiores cortes orçamentais, não permitiram, nem permitem, a execução de algumas metas aí previstas, as quais, por sua vez, constavam do próprio contrato de confiança, assinado entre MESC e os diferentes institutos politécnicos.

Esta persistência nos cortes orçamentais, está a por em causa o cumprimento da missão, acometida, por força de lei, às instituições de ensino superior. Confirma-se, continuada e inequivocamente, o que foi afirmado no plano de atividades aprovado em 2012 e reafirmado em 2013, ou seja: “a sobrevivência do IPS, não é um dado vitaliciamente adquirido e, apenas será possível, mediante uma gestão estratégica, administrativa, patrimonial e financeira muitíssimo rigorosa, que permita fazer face aos constrangimentos e adversidades, cada vez maiores.”

Tendo isto em consideração, volta a ser muito claro que o plano de atividades para 2014, terá de ser analisado e apreciado, como um documento de contingência máxima, o qual poderá ter de ser alterado a todo o momento, em função de eventuais constrangimentos supervenientes, provocados por situações da mais variada índole.

Terá igualmente de ser referido que, foram utilizados critérios e escolhas que procuram preservar o essencial da nossa missão e conciliar as possibilidades existentes com os objetivos daí decorrentes.

## **7. Fatores Críticos de Sucesso**

Perante o atual ambiente macro económico do país, o qual fatalmente irá condicionar a atividade institucional, caracterizada por uma enorme complexidade e um indeterminável grau de incerteza, em ordem a dar cumprimento à nossa missão, deveremos identificar os seguintes fatores críticos de sucesso:

- **Focalização das atividades nos estudantes** (Deve procurar alcançar-se uma total satisfação dos alunos. Neste quadro de turbulência o desempenho e os resultados devem impedir, ou pelo menos atenuar fortemente, um decréscimo de alunos.)
- **Eficiência organizacional** (Deve-se incrementar um nível de eficiência organizacional que permita fazer mais e melhor com ainda menos custos de funcionamento.)
- **Inovação e Gestão da Mudança** (Visa a melhoria dos serviços e a satisfação das necessidades dos stakeholders, bem como a necessidade de implementar uma política de motivação e formação de todos os funcionários.)
- **Internacionalização** (Deve ter-se presente que no atual quadro macroeconómico, em que se prevê, a possibilidade de existir um decréscimo significativo do número de alunos e, conseqüentemente, um decréscimo das receitas, a batalha da internacionalização, será a única que permitirá minimizar os impactos negativos da situação descrita e a mais eficaz na promoção da satisfação dos alunos e na promoção da empregabilidade.)

## **8. Orçamento**

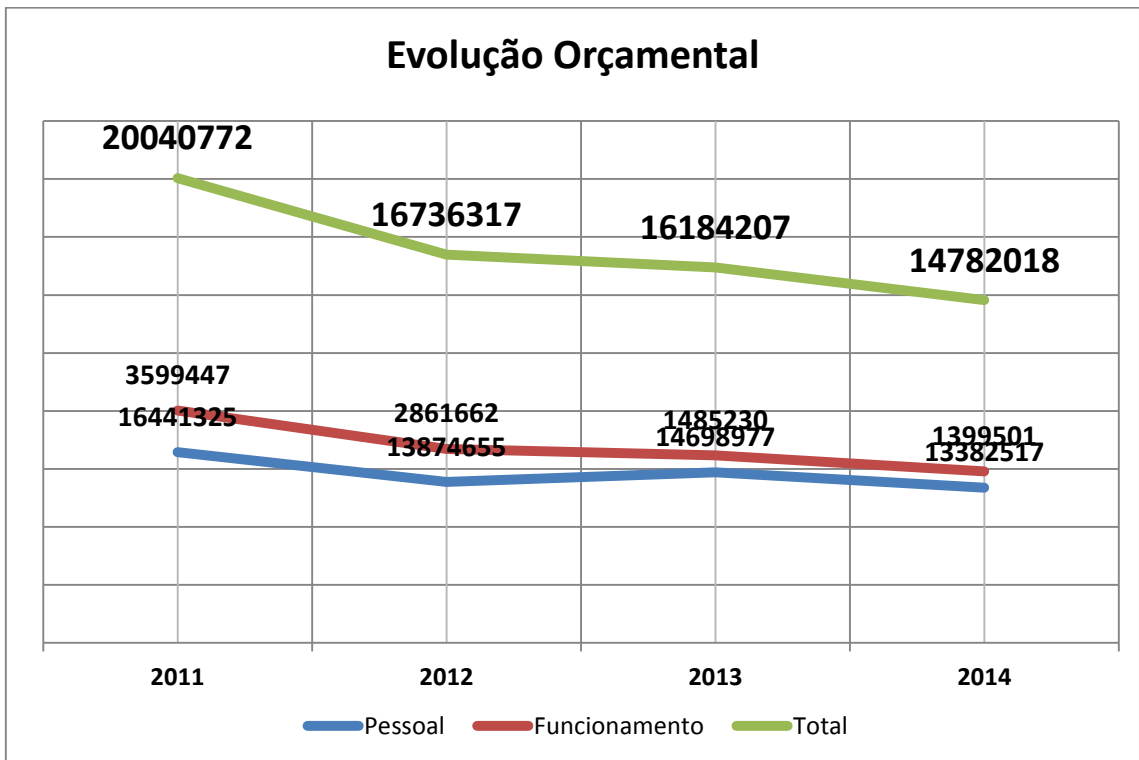
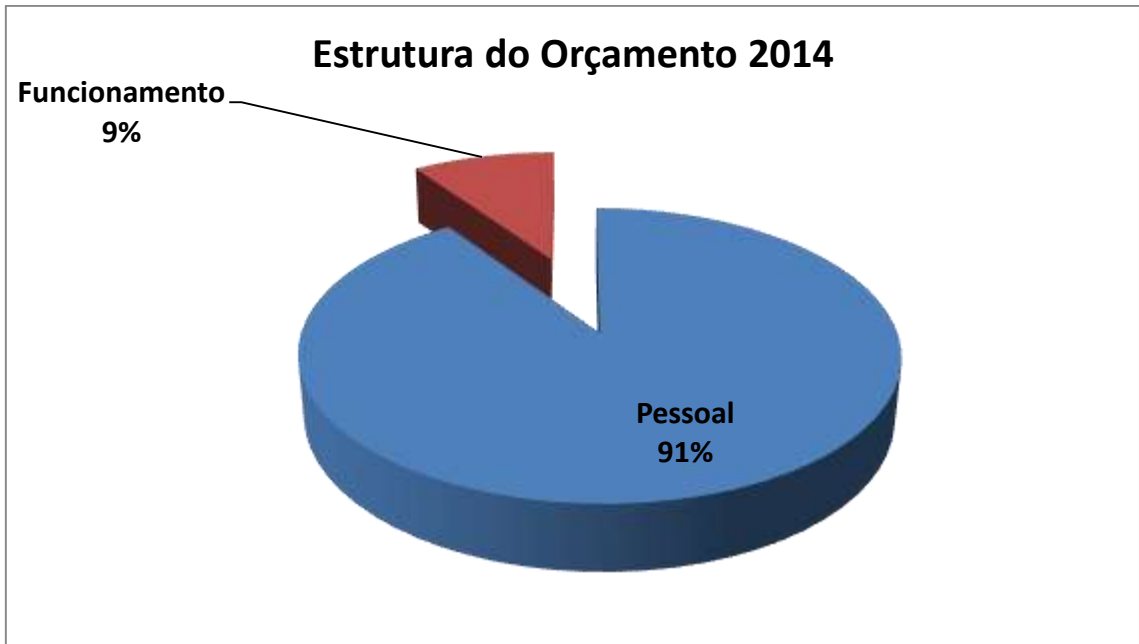
Por ofício do Gabinete do Secretário de Estado do Ensino Superior, datado de 20 de Agosto de 2013, foi comunicado ao IPS, a respetiva dotação orçamental para funcionamento relativa ao ano de 2014, que ascende ao montante de 11.415.477,00€. Este montante integra **11.015.477,00€ para o IPS** e **400.000,00€ para os Serviços de Acção Social**. Deste modo - em relação ao ano transato, cuja dotação aprovada foi de **10.279.705,00€** - antecedendo todos os cortes o IPS viu o Orçamento do Estado aumentado em 735.722,00€. Este valor corresponde a uma percentagem de 7,2%. face ao valor atribuído em 2012.

Além das dotações do Orçamento do Estado, foi igualmente inscrita a previsão de cobrar receitas próprias, para o ano de 2014, um montante correspondente a **4.801.960,00€**, o que perfaz, sem cortes orçamentais, um **orçamento de funcionamento global de 15.817.437,00€** (11.015.477€ + 4.801.000€).

Face a esta situação, prevê-se que o ano de 2014, seja ainda mais difícil que o ano anterior, uma vez que a cobrança das receitas próprias, designadamente propinas, poderá ficar abaixo do montante estimado, dado a conjuntura macro económica em que vivemos.

### **Quadro Comparativo dos Orçamentos 2011 / 2012 / 2013**

	OE – 2011 (Sem corte)	OE – 2012 (Sem corte)	OE – 2013 (Sem corte)	OE – 2014 (Sem corte)	Diferença 2013/2014
	14 216 996€	12 345 108€	10 279 691€	11.015.477€	+ 735 786€ +(7,1%)
<b>Designação</b>	OE – 2011 (Com corte)	OE – 2011 (Com corte)	OE – 2013	OE – 2014 (Com corte)	Diferença 2013/2014
<b>OE 01 – Despesas Pessoal</b>	13 112 817€	10 794 551€	10 279 691€	9 980 058€	- 299 633€ - (2,9%)
<b>Receitas próprias 01 – Despesas Pessoal</b>	3 328 708€	3 080 104€	4 221 945€	3 402 459€	-819 486€ - (19,4%)
<b>Sub-Total</b>	<b>16 441 325€</b>	<b>13 874 655€</b>	<b>14 501 636€</b>	<b>13 382 517€</b>	<b>-1 369 119 - (9,4%)</b>
<b>OE 02 – Despesas de Funcionamento</b>	—	—	23 659€	—	—
<b>RP 02 – Despesas de Funcionamento</b>	1 849 477€	2 061 662€	1 161 571€	1 399 501€	237 930€ + (20,4%)
<b>07 - Despesas de Investimento (PIDDAC)</b>	1 750 000€	800 000€	300 000€	—	-300 000€
<b>Sub-total</b>	<b>3 599 447€</b>	<b>2 861 662€</b>	<b>1 485 230€</b>	<b>1 399 501€</b>	<b>-62 070€</b>
<b>Total</b>	<b>20 040 772€</b>	<b>16 736 717€</b>	<b>16 184 207€</b>	<b>14 782 018€</b>	<b>-1 431 189€ - (8,8%)</b>



## **9. Número de alunos**

Presentemente o IPS, através das suas escolas tem o seguinte número de alunos desagregados por nível de formação

<b>Nível de Formação</b>	<b>Nº Alunos</b>
<b>Mestrado</b>	<b>550</b>
<b>Licenciatura</b>	<b>2898</b>
<b>Pós- Graduação</b>	<b>37</b>
<b>CET</b>	<b>265</b>
<b>Total Geral</b>	<b>3750</b>

## **10. Estrutura**

Com este enquadramento geral, o plano de atividades de 2014, é novamente estruturado em torno dos eixos estratégicos que foram considerados fundamentais plano de desenvolvimento estratégico do Instituto Politécnico de Santarém para 2010-2013.

Estes mesmos eixos estratégicos são integrados por diferentes objetivos, os quais carecem que sejam desenvolvidos por um conjunto de ações, de modo a que possam ser concretizados.

Foram levados em conta os seguintes eixos estratégicos:

- 1: Melhoria do Serviço Prestado aos Alunos**
- 2: Melhoria da Qualificação do Pessoal Docente e Não-Docente**
- 3: Apoio ao Desenvolvimento Regional**
- 4: Reforço das Atividades de Investigação e Desenvolvimento**
- 5: Incentivo da Criatividade, da Inovação e do Empreendedorismo**
- 6: Estímulo à Mobilidade e à Internacionalização**
- 7: Reorganização dos Serviços e Rigor Administrativo**

**Eixo Estratégico 1:**  
**Melhoria do Serviço Prestado aos Alunos**

Durante o ano de 2014, de modo a melhorar o serviço prestado aos alunos o IPS Pretende atingir os seguintes objetivos:

1. Contribuir para uma maior satisfação dos alunos.
2. Contribuir para a empregabilidade dos recém-licenciados.
3. Consolidar o número de alunos e impedir o seu decréscimo.
4. Implementar no IPS um sistema de garantia de qualidade

**Eixo Estratégico 1**  
**Objetivo 1 - Contribuir para uma maior satisfação dos alunos**  
**Ações a desenvolver**

Numero	Acção	Deadline	Período de Realização	Intervenientes	Indicador de Desempenho
1	Promover a integração e o bom acolhimento dos estudantes, através da efectivação da parceria com o Cento de Respostas integradas (CRI)	Dezembro 2014	Janeiro Dezembro	Presidência Provedor SAS	Presença Atividades Académicas
2	Prosseguir o reforço da dinâmica do Gabinete de Apoio Psico-Pedagógico (GAPP)	Dezembro 2014	Em curso	Presidência SAS	Aumento dos Atendimentos
3	Apoio, às atividades culturais e desportivas das Associações de Estudantes, das Tunas Académicas e de outros grupos dinamizados por alunos do Instituto	Dezembro 2014	Em curso	Presidência Associações de estudantes	Manutenção do montante dos subsídios
4	Apoiar o provedor do estudante no sentido do reforço das suas funções de defesa dos direitos e legítimos interesses dos estudantes	Dezembro 2014	Em curso	Presidência Provedor do estudante	Aumento do Nº de Intervenções
5	Continuar a celebrar protocolos com diversas instituições comerciais e outras, particularmente da nossa área regional, de influência, no sentido de garantir vantagens na aquisição ou usufruto de bens e serviços por parte dos alunos funcionários	Dezembro 2014	Em curso	Gabinete de Relações com o Exterior	Aumento do Nº de Protocolos
6	Continuar a apoiar o Conselho para a Avaliação e Qualidade, no desenvolvimento do processo de Certificação da Qualidade do IPS, designadamente no que respeita candidatura a efectuar junto da A3ES	Dezembro 2014	Em curso	Presidência/ Pró Presidência para a Avaliação Qualidade	Candidatura a apresentar à A3ES
7	Integrar os estudantes nos projetos a desenvolver no âmbito e-learning	Dezembro 2014	Em curso	Coordenador do projeto para o E- Learning	Participação em Projetos Europeus
8	Envolver os docentes nas formações E-Learning a realizar no IPS.	Dezembro 2014	Em curso	Coordenador do projeto para o E- Learning	Participação do docentes em ações
9	Continuar o reforço da eficácia e da melhoria dos serviços das bibliotecas do Instituto, através da implementação de um plano de formação – B.on e RCAAP destinado a docentes e alunos	Dezembro 2014	Fevereiro Dezembro	Unidade Biblioteca	Realização de Ações de Formação
10	Aprofundar a política de obrigatoriedade de depósito no repositório Institucional	Dezembro 2014	Em curso	Unidade Biblioteca	Entrada em vigor do Despacho
11	Monitorizar e avaliar o nível e as causas do abandono escolar	Junho 2014	Janeiro Maio	Presidência SAS	Divulgação do Relatório

**Eixo Estratégico 1**  
**Objetivo 1 - Contribuir para uma maior satisfação dos alunos**  
**Ações a desenvolver**

Numero	Acção	Deadline	Período de Realização	Intervenientes	Indicador de Desempenho
12	Continuar – em articulação com o GAPP – a realização de ateliês temáticos que visem o desenvolvimento pessoal do estudante	Dezembro 2014	Março Dezembro	SAS Provedor de estudante	Realização de Ateliês
13	Implementar um serviço de gestão integrada de bibliotecas de forma a uniformizar ao cesso aos serviços de informação em todas as bibliotecas do IPS	Setembro 2014	Em curso	Unidade Biblioteca	Entrada em funcionamento
14	Continuar a publicação mensal da newsletter do IPS	Dezembro 2014	Em curso	Presidência Biblioteca	Publicação Newsletter
15	Alimentar o Depósito das Dissertações de Mestrado e Relatórios de 2º Ciclo no RCIPS	Dezembro 2014	Em curso	Unidade Biblioteca	Depósito de Dissertações ou Relatórios
16	Implementar a biblioteca da ESDRM nas novas instalações da ESDRM	Dezembro 2014	Em curso	Unidade Biblioteca	Entrada em funcionamento
17	Realizar o III Dia Aberto das bibliotecas do IPS, enquadrado na semana do acesso livre ao conhecimento	Outubro 2014	Outubro 2014	Unidade Biblioteca	Realização da Acção
18	Realizar o “Dia Aberto do IPS”, destinado às escolas secundárias com vista a promover a oferta formativa	Março 2014	Março 2013	GRE/SAS/ Escolas	Realização da Acção
19	Promover, através da plataforma, a consulta do processo académico do estudante	Dezembro 2014	Em curso	CIIPS/ Provedoria Estudante	Nº de Consultas
20	Informatizar os serviços da Provedoria do estudante	Dezembro 2014	Em curso	CIIPS/ Provedoria Estudante	Realização da Acção
21	Conceber e colocar “on-line” uma Brochura eletrónica sobre a Provedoria do Estudante	Dezembro 2014	Em curso	Provedoria Estudante/ GCI	Realização da Acção
22	Elaborar um dossiê de recomendações e de boas práticas	Dezembro 2014	Em curso	Provedoria/C.P.s das unidades orgânicas FAS; Tunas	Publicação Documento
23	Continuar a disponibilização da candidatura a alojamento “on-line” ao universo das escolas do Instituto	Dezembro 2014	Em curso	SAS	Nº Candidaturas
24	Dar continuidade aos protocolos institucionais com vista à oferta de consultas de especialidades médicas.	Dezembro 2014	Em curso	SAS	Nº de especialidades protocoladas
25	Diversificar a oferta de atividades desportivas;	Dezembro 2014	Em curso	SAS	Nº atividades
26	Intensificar as atividades de apoio aos estudantes economicamente carenciados, no âmbito do protocolo com a Cruz Vermelha Portuguesa	Dezembro 2014	Em curso	SAS	
27	Adaptar as residências de estudantes em conformidade com os projetos de segurança contra incêndio;	Dezembro 2014	Em Curso	SAS	
28	Continuação das atividades de extensão do Gabinete de Apoio Psicopedagógico (GAPP) a toda a comunidade académica	Dezembro 2014	Em curso	Presidência SAS	Nº Atendimentos
29	Fomentar a prática desportiva dos Estudantes do IPS criando uma comissão inter-escolas para o efeito	Dezembro 2014	Setembro / Dezembro	Presidência/ Pro-Presidencia Promoção e Desenvolvimento Desporto	Criação da Comissão



30	Organizar torneios internos de várias modalidades desportivas	Dezembro 2014	Setembro / Dezembro	Presidência/ Pro-Presidencia Promoção e Desenvolvimento Desporto	Nº Torneios Realizados
31	Desenvolvimento de encontros em diferentes modalidades	Dezembro 2014	Setembro / Dezembro	Presidência/ Pro-Presidencia Promoção e Desenvolvimento Desporto	Nº Encontros Realizados
32	Desenvolvimento de Atividades na área do Fitness	Dezembro 2014	Setembro / Dezembro	Presidência/ Pro-Presidencia Promoção e Desenvolvimento Desporto	Nº Atividades Realizados

### Eixo Estratégico 1

#### Objetivo 2 - Contribuir para a empregabilidade dos recém-licenciados

##### Ações a desenvolver

Numero	Acção	Deadline	Período de Realização	Intervenientes	Indicador de Desempenho
1	Apoiar o empreendedorismo, através do planeamento e gestão interna da participação das equipas do IPS na 10ª edição do concurso Poliemprende.	Junho 2014	Março/ Junho	UA2ES	Nº equipas finalistas
2	Realizar ações de sensibilização para a participação 10ª edição do Poliemprende	Abril 2014	Fevereiro/ Abril	UA2ES	Nº ações
3	Implementação e desenvolvimento da plataforma "Universia", portal de emprego do IPSantarem	Abril 2014	Em curso	UA2ES	Nº Acessos
4	Incentivar estágios e outras iniciativas que reforcem a ligação ao tecido empresarial, através da celebração de protocolos para esse efeito, quer com instituições nacionais, quer estrangeiras ou internacionais	Dezembro 2014	Em curso	UA2ES	Nº Protocolos
5	Reformular o espaço próprio, no site do IPS de divulgação e interação com os públicos da Unidade de Apoio ao Empreendedorismo	Dezembro 2014	Em curso	UA2ES/ CIIPS	Disponibilização On-line
6	Promover a constituição de diversas redes sociais, particularmente a constituição de uma Associação de ex-estudantes do IPS ou de Associações de ex-estudantes das respetivas escolas, tendo em vista a promoção da empregabilidade.	Dezembro 2014	Em curso	Presidência	Constituição da Associação de Ex - estudantes
7	Publicação no portal do e.raízes_redes das iniciativas nacionais e europeias que se realizem na área do E-learning	Dezembro 2014	Em curso	Coordenador do projeto para o E-Learning	Nº Inserções

### Eixo Estratégico 1

#### Objetivo 3 - Consolidar o número de alunos e impedir o seu decréscimo

##### Ações a Desenvolver

<b>Numero</b>	<b>Acção</b>	<b>Deadline</b>	<b>Período de Realização</b>	<b>Intervenientes</b>	<b>Indicador de Desempenho</b>
<b>1</b>	Voltar a realizar um estudo com vista a conhecer o modo como os nossos estudantes têm tido conhecimento da nossa oferta formativa e como a mesma é avaliada.	Novembro 2014	Outubro	Presidência/ G.R.E	Realização do estudo e difusão dos resultados pelas escolas
<b>2</b>	Preparar a oferta de Cursos Técnicos Superiores Profissionais.	Dezembro 2014	Em Curso	IPS-Form Pró-presidência para Política Educativa	Nº Propostas de Curso
<b>3</b>	Realização de ações de divulgação dos CET do IPS, junto dos potenciais interessados (formando e empresas).	Julho 2014	Maio a Julho	IPS-Form	Nº Ações
<b>4</b>	Monotorização do percurso dos formandos após conclusão dos CET	Dezembro 2014	Julho Dezembro	IPS-Form	Divulgação de relatório
<b>5</b>	Lançamento de um estudo sobre a satisfação das entidades recetoras dos estágios dos CET.	Dezembro 2014	Julho Dezembro	IPS-Form	Divulgação de relatório
<b>6</b>	Dar continuidade processo de avaliação da qualidade no âmbito dos CET	Dezembro 2014	Julho Dezembro	IPS-Form	Divulgação de relatório
<b>7</b>	Iniciar o processo de conjugação de esforços com as Escolas profissionais, o IEFP e as escolas do Instituto com vista à criação da rede de suporte ao CTSPs	Dezembro 2014	Julho Dezembro	IPS-Form	Nº Protocolos
<b>8</b>	Preparação de um seminário sobre a articulação da oferta formativa pós-secundária do IPSantarém com a oferta formativa das escolas profissionais e secundárias do distrito de Santarém, juntando os coordenadores ds Cet e Tesp do IPSantarém com os coordenadores dos cursos profissionais e vocacionais de nível secundário ministrados nas escolas profissionais.	Dezembro 2014	Em curso	Presidência/ IPS-Form/ Pró-presidência para Política Educativa	
<b>9</b>	Explorar os actuais e assinar novos protocolos com instituições estrangeiras, particularmente lusófonas, com vista a captar alunos oriundos desses países	Dezembro 2014	Em Curso	Presidência	Nº Protocolos Nº Alunos Recebidos
<b>10</b>	Elaborar um plano articulado de divulgação e publicitação da oferta formativa do IPSantarem	Abril 2014	Março Abril	Presidência	Nº Ações realizadas

### Eixo Estratégico 1

#### Objetivo 4 - Implementar no IPS um sistema de garantia de qualidade

##### Ações a desenvolver

Numero	Acção	Deadline	Período de Realização	Intervenientes	Indicador de Desempenho
1	Implementação dos documentos disponíveis no GDO pelas Unidades Orgânicas, Serviços e SAS.	Março 2014	Janeiro Março	Pro Presidente qualidade	Nº Documentos disponíveis
2	Elaboração de vídeo de apresentação e divulgação do SGQIPS	Abril 2014	Janeiro Abril	Presidente Pro Presidente qualidade	Divulgação do Vídeo
3	Elaboração do plano de auditorias internas.	Maio 2014	Fevereiro Março	Presidente Pro Presidente qualidade	Divulgação do Plano
4	Preparação avaliação externa	Junho 2014	Em curso	Pro Presidente qualidade	Relatório de boas práticas e evidências identificadas
5	Realização da Conferência “Do sistema de Garantia de Qualidade à qualidade total do IPS – certificação internacional”	Dezembro 2014	Junho Dezembro	Pro Presidente qualidade	Realização da Atividade
6	Realização do processo de Benchmarking com duas Instituições nacionais, com processo de certificação internacional concluído.	Junho 2014	Abril Junho	Pro Presidente qualidade	Realização da Atividade
7	Elaboração de proposta para análise do SGQIPS ao IWA.	Maio 2014	Março Maio	Pro Presidente qualidade	Aprovação de proposta a enviar ao IWA, pelo Presidente do IP
8	Divulgação interna do processo de participação no debate internacional.	Setembro 2014	Julho Setembro	Pro Presidente qualidade	
9	Apresentação de caderno de encargos para o processo de certificação, considerando a necessidade de financiamento para a prossecução do presente processo.	Julho 2014	Junho Julho	Pro Presidente qualidade	Aprovação pelo Presidente do IP
10	Apresentação de candidatura ao processo de Sistema de Certificação pela A3ES	Novembro 2014	Julho Novembro	Presidente Pro Presidente qualidade	Submissão da candidatura
11	Uniformizar o modelo de inquérito a aplicar, com vista à avaliação do funcionamento das unidades curriculares	Maio 2014	Fevereiro Maio	Presidencia/ CCAQ	Construção dos inquéritos
12	Aplicação do inquérito com vista a avaliar o funcionamento das unidades curriculares	Junho 2014	Junho Dezembro	Presidencia/ CCAQ	Aplicação dos inquéritos
13	Realização do relatório de avaliação do funcionamento das unidades curriculares	Dezembro 2014	Outubro Dezembro	Presidencia/ CCAQ	Divulgação do Relatório

## **Eixo Estratégico 2:**

### **Melhoria da Qualificação do Pessoal Docente e Não-Docente**

Para reforçar a qualificação de todo seu pessoal, durante o ano de 2013, o IPS pretende:

1. Continuar a aumentar a qualificação do corpo docente.
2. Continuar a aumentar a qualificação do pessoal não docente.

#### **Eixo Estratégico 2**

##### **Objetivo1 - Continuar a aumentar a qualificação académica do corpo docente**

###### **Ações a Desenvolver**

Numero	Acção	Deadline	Período de Realização	Intervenientes	Indicador de Desempenho
1	Apoio, dentro dos limites estritos das capacidades orçamentais - à participação em Congressos e Seminários	Dezembro 2014	Em curso	UIIPS	Nº/Montante Apoios
2	Continuar a realização de concursos de provas públicas para a obtenção do título de especialista.	Dezembro 2014	Em curso	Presidência/Escolas	Nº Concursos
3	Introduzir melhorias no mecanismo de avaliação de desempenho do corpo docente do IPS.	Dezembro 2014	Em curso	Presidência/CCADPD	

#### **Eixo Estratégico 2**

##### **Objetivo2 - Continuar a aumentar qualificação do pessoal não docente**

###### **Ações a Desenvolver**

Numero	Acção	Deadline	Período de Realização	Intervenientes	Indicador de Desempenho
1	Fomentar a participação dos funcionários em ações de formação específicas, em domínios considerados carentes, prioritários ou estratégicos	Dezembro 2014	Em curso	Presidência	Nº ações
2	Continuar a promover a utilização da Plataforma SIGARRA através da formação do pessoal dos serviços académicos das escolas	Dezembro 2014	Em curso	Presidência CIIPS	Nº ações
3	Envolver o pessoal não docente em construção de projetos	Dezembro 2014	Em curso	Coordenador de projeto para o E Learning	Nº Envolvidos em projetos

### **Eixo Estratégico 3: Apoio ao Desenvolvimento Regional**

No ano de 2013 o apoio ao desenvolvimento regional envolverá os seguintes objetivos:

- 1. Reforço da oferta de atividades de aprendizagem ao longo da vida**
- 2. Aprofundamento das ligações ao tecido empresarial e associativo da região**
- 3. Liderar ou participar em projectos de forte impacto regional**

#### **Eixo Estratégico 3**

##### **Objetivo1 - Reforço da oferta de atividades de aprendizagem ao longo da vida**

###### **Ações a Desenvolver**

<b>Numero</b>	<b>Ação</b>	<b>Deadline</b>	<b>Período de Realização</b>	<b>Intervenientes</b>	<b>Indicador de Desempenho</b>
<b>1</b>	Estimular a oferta formativa de cursos não conferentes de grau destinados a públicos específicos, carentes de determinadas formações.	Dezembro 2014	Em curso	Presidência/ IPSForm	Nº Cursos
<b>2</b>	Continuar a promover os cursos preparatórios para o acesso dos maiores de 23 anos ao ensino superior	Maio 2014	Maio	IPS.Form	Nº Cursos
<b>3</b>	Concluir a 1ª edição da Pós-Graduação e Formação especializada em Educação Espacial no Dominio Cognitivo Motor, em parceria com o Instituto Leopoldo Guimarães	Maio 2014	Janeiro/ Maio	IPS.Form/ ESES	Conclusão da Atividade
<b>4</b>	Lancamento da 2ª edição da Pós-Graduação e Formação especializada em Educação Espacial no Dominio Cognitivo Motor, em parceria com o Instituto Leopoldo Guimarães	Setembro 2014	Set/ Dez.	IPS.Form/ ESES	Inicio da Atividade
<b>5</b>	Lancamento da 2ª edição da Pós-Graduação e Formação especializada em Bibliotecas e Literacia digitais e da Informação	Setembro 2014	Set/ Dez.	IPS.Form/ ESES	Inicio da Atividade

#### **Eixo Estratégico 3**

##### **Objetivo 2 - Aprofundamento das ligações ao tecido empresarial e associativo da região**

###### **Ações a Desenvolver**

<b>Numero</b>	<b>Ação</b>	<b>Deadline</b>	<b>Período de Realização</b>	<b>Intervenientes</b>	<b>Indicador de Desempenho</b>
<b>1</b>	Estabelecer protocolos com entidades públicas e privadas, de âmbito nacional e regional, para a realização de cursos, seminários e outras actividades de formação e actualização profissional	Dezembro 2014	Janeiro Dezembro	Presidência	Nº Protocolos Nº Ações
<b>2</b>	Manter e incrementar a participação activa nas diversas associações de que o IPS é membro designadamente TagusValley (Associação para a Promoção e Desenvolvimento do Tecnopolo do Vale do Tejo) e APRODER (Associação para Promoção do Desenvolvimento Rural do Ribatejo) e Nersar (Associação Empresarial da Região de Santarém)	Dezembro 2014	Janeiro a Dezembro	UA2ES	Nº de Reuniões das associações em que o IPS participa
<b>3</b>	Explorar todas as potencialidades da “Rede Regional do Parque de Ciência e Tecnologia do Alentejo” e retirar deste consórcio todas as suas virtualidades, designadamente através das candidaturas já aprovadas.	Dezembro 2014	Em curso	Presidência/ Escolas	

4	Participar nas atividades que venham a ser desenvolvidas pela "Politecnica – Associação de Politécnicos do Centro".	Dezembro 2014	Fevereiro Março	Presidência/ G.R.E	
5	Prestar serviços à comunidade empresarial, designadamente através da celebração de acordos para o efeito.	Dezembro 2014	Em curso	Presidencia	Nº Ações
6	Concretização de ações em parceria, nomeadamente o âmbito da candidatura ao POPH.	Dezembro 2014	Em curso	Presidência	Nº Projetos
7	Estabelecer protocolos entre a UIIPS e as Camaras Municipais do Distrito de Santarém, tendo em vista a realização de investigação aplicada à realidades locais.	Dez. 2014	Em curso	UIIPS	Nº Projetos

### **Eixo Estratégico 3**

#### **Objetivo 3 - Liderar ou participar em projectos de forte impacto regional**

#### **Ações a Desenvolver**

<b>Numero</b>	<b>Ação</b>	<b>Deadline</b>	<b>Período de Realização</b>	<b>Intervenientes</b>	<b>Indicador de Desempenho</b>
1	Continuar a coordenar a Estratégia de eficiência coletiva do projeto da cultura avieira	Dezembro 2014	Em curso	Presidência	Adjudicação da Candidatura
2	Realizar em parceria com as associações de avieiros, o cruzeiro religioso do tejo	Julho 2014	Junho 2014	Presidencia/ Associações de Avieiros	Realização do Cruzeiro
3	Projeto Óleos Alimentares: Caracterização Físico-Química para identificação de indicadores de degradação da qualidade	Dezembro 2014	Em curso	UIIPS, ESAS, MOSQUETEIROS	Nº Publicações
4	Prosseguir o trabalho conjunto com o IP de Leiria centrado na caracterização nacional, regional e institucional de forma a elaborar uma proposta final a debater nos órgãos competentes de ambos os institutos, quanto ao desenvolvimento institucional	Dezembro 2014	Em curso	Presidência/ Comissão de trabalho	Apresentação de Relatório
5	Realizar um estudo sobre o impacto socio-economico do Instituto Politécnico no Distrito de Santarem	Dezembro 2014	Em curso	Presidência	Apresentação Pública do Estudo

## Eixo Estratégico 4: Reforço das Actividades de Investigação e Desenvolvimento

Durante o ano de 2013, relativamente a este eixo estratégico, o IPS propõem-se atingir os seguintes objetivos, desenvolvendo as seguintes atividades

### Eixo Estratégico 4

#### Objetivo 1 - Reforço das actividades de Investigação e Desenvolvimento

##### Ações a Desenvolver

Numero	Acção	Deadline	Período de Realização	Intervenientes	Indicador de Desempenho
1	Realizar o 3º Congresso da UIIPS.	Fevereiro 2014	Fevereiro	UIIPS	Livro de Abstract Livro de Artigos
2	Desenvolver a cooperação e o intercâmbio com instituições centros de investigação nacionais e estrangeiros.	Dezembro 2014	Em curso	UIIPS	Nº Protocolos
3	Estimular, a preparação de candidaturas a fontes de financiamento externas para a realização de projectos de investigação e desenvolvimento.	Dezembro 2014	Em curso	UIIPS	Nº Candidaturas
4	Estimular a produção e publicação de trabalhos científico técnicos e didácticos em revistas internacionais com sistema de avaliação por pares.	Dezembro 2014	Em curso	Presidência UIIPS	Nº Publicações
5	Editar a Revista Científica do IPS a ser publicada "On-Line"	Dezembro 2014	Em curso	Presidência UIIPS	Nº Edições
6	Criar um espaço físico para os investigadores da UIIPS	Dezembro 2014	Em curso	Presidência UIIPS	
7	Identificar as necessidades de investigação e desenvolvimento regional	Dezembro 2014	Em curso	UIIPS	Nº Projetos
8	Estabelecer protocolos com centros de investigação que tenham membros que são docentes do IPS	Dezembro 2014	Em curso	UIIPS	Nº Protocolos
9	Publicação do Anuário da UIPPS com os resumos das teses defendidas nas escolas e dos doutoramentos defendidos por docentes do IPS.	Dezembro 2014	Em curso	UIIPS	Publicação
10	Atualização permanente do Website da UIIPS	Dezembro 2014	Em curso	UIIPS	
11	Criação de um centro de Investigação em parceria com IPLeiria	Julho 2014	Em curso	Presidência UIIPS	Realização da missão
12	Editar a Newsletter da UIPPS	Dezembro 2014	Em curso	UIIPS	Numeros Editados
13	Dinamização e promoção das linhas de investigação - UIIPS	Dezembro 2014	Em curso	UIIPS	Relatório Final
14	Dinamização de actividades de promoção e formação nas plataformas digitais que serão integradas no novo sistema de investigação e Ciencia da FCT ( PTCRLis	Dezembro 2014	Em curso	Unidade Biblioteca	Nº Ações realizadas
15	Promover a investigação e a capacidade de inovação em TIC	Dezembro 2014	Em curso	Coordenador do projeto para o E-Learning	Nº Projetos a submeter a
16	Criar um gabinete de apoio às actividades de E-learning realizadas pelos docentes	Dezembro 2014	Em curso	Coordenador do projeto para o E-Learning	Construção do Gabinete
17	Promover a disponibilização de ferramentas para construção de conteúdos de E-learning	Dezembro 2014	Em curso	Coordenador do projeto para o E-Learning	Nº Ferramentas disponibilizadas

## Eixo Estratégico 5: Incentivo da Criatividade, da Inovação e do

## Empreendedorismo

Durante o ano de 2012, no âmbito da estimulação da criatividade e de dinâmicas de inovação e empreendedorismo, o IPS propõem-se a atingir o seguintes objetivos:

### 1. Desenvolver a iniciativa empreendedora

#### Eixo Estratégico 5

#### Objetivo 1 - Desenvolver a iniciativa empreendedora

#### Ações a Desenvolver

Numero	Ação	Deadline	Período de Realização	Intervenientes	Indicador de Desempenho
1	Continuar a apoiar o desenvolvimento de parcerias com empresas, instituições de investigação, agentes culturais e indústrias criativas.	Dezembro 2014	Em curso	UA2ES/ Escolas	Nº Protocolos
2	Estimular, através dos mais diversos meios, a participação da comunidade académica do IPS, na 11ª edição do PoliEmpreende .	Junho 2014	Em curso	UA2ES	Nº Candidaturas
3	Estimular a realização de oficinas práticas (no âmbito do Concurso PoliEmpreende) destinadas ao contato da comunidade académica com a temática do empreendedorismo.	Maio 2014	Em curso	UA2ES	Nº Oficinas realizadas
4	Estimular a realização de oficinas que visem o desenvolvimento de competências pessoais e empresariais e a capacidade de estruturação, e elaboração do plano desenvolvimento e consolidação do projeto de negócio.	Maio 2014	Março Junho	UA2ES	Nº Oficinas realizadas

## Eixo Estratégico 6: Estímulo à Mobilidade e à Internacionalização



Em 2014, o IPS procurará desenvolver um conjunto de actividades no sentido de estimular em todos os domínios a mobilidade e a internacionalização, tentando atingir os seguintes objetivos

1. **Afirmar o GMCI**
2. **Promover a realização de mobilidades Internacionais e integração em projetos.**
3. **Consolidar as mobilidades internacionais existentes e alargar o processo de internacionalização e cooperação ao espaço lusófono e mediterrânico**

**Eixo Estratégico 6**  
**Objetivo 1 - Afirmar o GMCI**  
**Ações a Desenvolver**

Numero	Ação	Deadline	Período de Realização	Intervenientes	Indicador de Desempenho
1	Elaboração do documento de orientação estratégica para a Internacionalização do IPS	Julho 2014	Julho	Presidência GMCI	Divulgação do documento
2	Atualizar e tornar publico o diagnóstico por unidade orgânica de Relações Internacionais do IPS.	Dezembro 2014	Junho Dezembro	GMCI UIIPS	Divulgação do documento
3	Produzir um relatório sobre a mobilidade Erasmus do IPS com vista a ser publicado no site do instituto	Maio 2014	Abril Maio	GMCI	Realização do Relatório
4	Atualização e retificação de material de divulgação internacional de toda a oferta formativa das Escolas do Instituto.	Março 2014	Janeiro Fevereiro	GMCI	Produção do Material
5	Construção de novos Roll - Ups”, com o novo símbolo do IPS “em língua inglesa, tendo em vista a promoção do Instituto em feiras e outros certames internacionais, ou realizados no estrangeiro.	Dezembro 2014	Outubro	GMCI	Construção do Roll Up
6	Participação em eventos de âmbito internacional considerados relevantes para o fomento da mobilidade internacional ou para aquisição de Know-How sobre a Matéria	Dezembro 2014	Em curso	GMCI	Nº Participações
7	Construir uma brochura digital bilingue de divulgação da oferta formativa do Instituto.	Dezembro 2014	Em curso	GMCI	Display do Site
8	Desenvolver atividades conducentes à inserção do IPS em redes internacionais de instituições de ensino superior.	Dezembro 2014	Janeiro Dezembro	GMCI	Inserção em redes
9	Enquadrar as actividades do Centro de Informação Europe Direct no plano de acção específico do GMCI.	Junho 2014	Maio 2014	Presidencia GMCI	Realização da Atividade
10	Instalar o GMCI e o Europe Direct em espaços conjuntos com autonomia e visibilidade exterior	Dezembro 2014	Em curso	Presidência GMCI Europe Direct	Realização da Atividade
11	Elaborar o regulamento do estatuto do estudante internacional do IPSantarem	Maio 2014	Março Maio	GMCI	Publicação do Documento
12	Elaborar novos regulamentos de mobilidade adequados às especificidades do Erasmus Plus	Dezembro 2014	Setembro Dezembro	GMCI	Publicação dos documentos
13	Criação de uma “base de dados” integrada de relações internacionais do IPS	Setembro 2014	Junho Setembro	GMCI	Realização da atividade
14	Apoio na comunicação e tradução nas atividades da presidência e restantes serviços e unidades sob a sua égide	Dezembro 2014	Em curso	GMCI	Realização das atividades

**Eixo Estratégico 6**

**Objetivo 2 - Promover a realização de mobilidades Internacionais e Integração  
em Projetos  
Ações a Desenvolver**

<b>Numero</b>	<b>Ação</b>	<b>Deadline</b>	<b>Período de Realização</b>	<b>Intervenientes</b>	<b>Indicador de Desempenho</b>
<b>1</b>	Participar nas atividades do “Consórcio Erasmus Centro”.	Dezembro 2014	Em curso	Presidência GMCI	
<b>2</b>	Realizar atividades de divulgação do novo programa Erasmus for placements	Dezembro 2014	Em curso	GMCI Europe Direct	Nº Reuniões de Divulgação
<b>3</b>	Enviar estudantes em mobilidade de estágio inseridos no consórcio Erasmus Centro.	Setembro 2014	Janeiro Setembro	GMCI Coordenadores Erasmus	Nº Estudantes
<b>4</b>	Dinamizar um sistema de acolhimento de estagiários estrangeiros ao abrigo do programa Erasmus Plus	Dezembro 2014	Junho Dezembro	GMCI	Nº Estagiários Recebidos
<b>5</b>	Apresentar e apoiar a submissão de candidaturas aos programas europeus, particularmente o programa Erasmus Plus, no que respeita às ações sucedâneas dos anteriormente designado PALV, com vista a fomentar, aumentar ou iniciar programas de mobilidade e internacionalização dos mais diversos tipos.	Dezembro 2014	Em curso	GMCI Escolas	Nº Candidaturas
<b>6</b>	Realizar Curso Intensivo de Línguas Erasmus (EILC).	Junho 2014	Fevereiro 2014	GMCI	N Participantes
<b>7</b>	Divulgar e apoiar a participação em outros programas internacionais, apoiados por fundos comunitários designadamente Erasmus Mundus e Horizonte2020.	Dezembro 2014	Em curso	GMCI Europe Direct	N Ações e Candidaturas
<b>8</b>	Aumentar a mobilidade “incoming” de docentes e investigadores estrangeiros.	Dezembro 2014	Em curso	GMCI/ Escolas	Nº Docentes recebidos
<b>9</b>	Aumentar a taxa de mobilidade “outgoing”, dos docentes do IPS.	Dezembro 2014	Em curso	GMCI/ Escolas	Nº Docentes enviados
<b>10</b>	Fomentar a mobilidade “outgoing”, dos funcionários do IPS.	Dezembro 2014	Em curso	GMCI/ Escolas	Nº Funcionários enviados

**Eixo Estratégico 6**

**Objetivo 3 -Consolidar as mobilidades intenacionais existentes e alargar o processo de internacionalização e cooperação ao espaço lusófono e mediterrânico**

Numero	Acção	Deadline	Período de Realização	Intervenientes	Período de Realização
1	Manter a taxa de mobilidade “outgoing” de alunos.	Dezembro 2014	Em curso	GMCI/ Escolas	Nº Alunos enviados
2	Manter o número de alunos “incoming” em mobilidade no IPS.	Dezembro 2014	Em curso	GMCI/ Escolas	Nº Alunos recebidos
3	Adequar protocolos bilaterais com Instituições de Ensino Superior às novas realidades impostas pela entrada em vigor do programa Erasmus Plus	Dezembro 2014	Em curso	GMCI	Nº Ações
4	Estabelecer contatos com instituições de ensino superior estrangeiras, tendo em vista quer a mobilidade de estudante e docentes, quer a constituição de parcerias com outros objetivos, nomeadamente parcerias multilaterais e bilaterais	Dezembro 2014	Em curso	Presidência Escolas	Nº Protocolos
5	Apoiar as iniciativas das escolas que visem a realização de cursos conferentes de grau em conjunto com instituições estrangeiras (joint-degrees), designadamente ao abrigo da KA2 do Erasmus Plus.	Dezembro 2014	Em curso	Presidência Escolas	Nº Joint Degrees
6	Realização de ação informativa sobre Programa Vasco da Gama	Dezembro 2014	Em curso	Presidencia Escolas	Ação
7	Apoiar a realização do semestre do Curso Erasmus Mundus da ESSS.	Dezembro 2014	Julho Dezembro	ESSS GMCI	Conclusão do Semestre
8	Apoiar e divulgar o “European Bachelor in Physical Activity and Lifestyle Counseling”	Julho 2014	Janeiro Julho	ESDRM GMCI	Realização do Curso
9	Apoiar as atividades no âmbito da associação comenius	Dezembro 2014	Em curso	GMCI ESES	
10	Apoio e acompanhamento dos trabalhos desenvolvidos projecto LLAF do Programa TEMPUS	Janeiro Dezembro	Em curso	GMCI	Nº Ações desenvolvidas
11	Estabelecimento de relações de parceria e Integração em redes de cooperação com instituições estrangeiras principalmente pertencentes ao espaço lusófono, com vista a potenciar as possibilidades abertas pelo estatuto do estudante internacional	Dezembro 2014	Em curso	Presidência GMCI	Nº Acordos
12	Dinamizar os acordos bilaterais ou multilaterais firmados pelo Estado Português particularmente no quadro dos países de língua oficial portuguesa.	Dezembro 2014	Em curso	GMCI	Presidência GMCI
13	Concretizar os acordos de cooperação já assinados designadamente com as Universidades Brasileiras.	Dezembro 2014	Em curso	Presidência GMCI	Nº Acordos concretizados
14	Intensificar as relações com a Universidade de Fez e outras Universidades marroquinas, designadamente para a criação dum centro de língua e cultura muçulmana.	Dezembro 2014	Em curso	Presidência ESSE GMCI	Criação do Centro
15	Promover o alargamento do envio de estudantes para Universidades Lusófonas	Dezembro 2014	Em curso	GMCI ESDRM	Nº alunos enviados
16	Construir uma rede de “embaixadores” do IPS para divulgação do instituto e da sua oferta formativa junto de públicos estrangeiros, particularmente de língua portuguesa	Dezembro 2014	Em curso	GMCI	Nº Contatos

**Eixo Estratégico 7: Reorganização dos Serviços e Rigor Administrativo**

Durante o ano de 2014, no âmbito deste eixo estratégico o IPS procurará executar as seguintes ações:

### Ações a Desenvolver

Numero	Acção	Deadline	Período de Realização	Intervenientes	Indicador de Desempenho
1	Retomar os trabalhos da comissão para a elaboração do plano estratégico	Dezembro 2014	<b>Outubro Dezembro</b>	Presidencia/ Grupo de Trabalho	Realização de actividades intercalares
2	Concluir a Implementação de um novo programa de tesouraria de forma a colmatar as lacunas existentes.	Fevereiro 2014	Janeiro Fevereiro	CIIPS	Realização da missão
3	Afinar o sistema do controlo de ponto nos serviços centrais.	Junho 2014	Em Curso	CIIPS	Realização da missão
4	Continuação do desenvolvimento da gestão documental dos do IPS nomeadamente nos módulos mais carenciados.	Dezembro 2014	Em Curso	CIIPS	Realização da missão
5	Implementação do file Server nos serviços centrais	Agosto 2014	Abril Agosto	CIIPS	Realização da missão
6	Implementação do servidor para gestão do Software de bibliotecas do IPS	Dezembro 2014	Janeiro Dezembro	CIIPS	Realização da missão
7	Continuar a dar suporte ao programa Raides.	Dezembro 2014	Em curso	CIIPS	Realização da missão
8	Implementação do portal “ Alumni”	Março 2014	Janeiro Março	CIIPS	Realização da missão
9	Continuidade do suporte informático às novas plataformas de contas públicas.	Dezembro 2014	Em Curso	CIIPS	Realização da missão
10	Implementação do portal de empregabilidade	Março	Janeiro Março	CIIPS	Realização da missão
11	Consolidação da virtualização numa plataforma única de gestão	Dezembro 2014	Janeiro Dezembro	CIIPS	Realização da missão
12	Implementação de uma nova plataforma de E-learning	Setembro 2014	Junho Setembro	CIIPS	Realização da missão
13	Abertura de concurso para implantação de um sistema global de serviço de impressão	2015	Setembro Dezembro	CIIPS	Realização da missão
14	Concurso para aquisição de equipamentos informáticos	Dezembro 2014	Junho	CIIPS	Realização da missão
15	Continuar a organização do sistema de arquivo em formato digital e implementar um sistema de desmaterialização do suporte em papel tendo em vista a agilização da comunicação e a redução de custos.	Dezembro 2014	Em curso	CIIPS / Biblioteca	Nº Documentos digitalizados
16	Avaliar continuamente os diversos contratos de prestação de serviços com vista á sua permanente renegociação	Dezembro 2014	Em curso	Presidência	Nº Renegociações
17	Concretizar o circuito de comunicação com a definição de áreas e de responsáveis hierárquicos	Dezembro 2014	Julho	Presidência Divisão de R.H.	Realização da missão
18	Promover a continuidade do desenvolvimento do Portal Gdc (Gestão documental do IPS) com a introdução de novos módulos melhorias nos módulos já existentes.	Dezembro 2014	Em curso	Administrador Divisão de Recursos Human CIIPS	Realização da missão
19	Continuar o trabalho de implementação do processo de gestão de informação do sistema de garantia de qualidade do IPSantarem	Dezembro 2014	Em curso	Unidade de Biblioteca	Nº de Documentos e procedimentos definidos