

PLANO DE ATIVIDADES 2020



Elaborado por: Hélia Dias

[Diretora da ESSS]

Aprovado por: Assembleia da Escola

Data: 20/05/2020

ÍNDICE

	Pág.
INTRODUÇÃO	3
MISSÃO, VISÃO E VALORES ORGANIZACIONAIS	4
ORGANIZAÇÃO DA ESSS	5
LINHAS E OBJETIVOS ESTRATÉGICOS	10
PLANO DE ATIVIDADES	12
LINHA ESTRATÉGICA I – OFERTA FORMATIVA E CULTURA DE INOVAÇÃO	12
LINHA ESTRATÉGICA II – INVESTIGAÇÃO, DESENVOLVIMENTO E TRANSFERÊNCIA DO CONHECIMENTO	17
LINHA ESTRATÉGICA III – INTERNACIONALIZAÇÃO E COOPERAÇÃO	19
LINHA ESTRATÉGICA IV – PESSOAS: DIMENSÃO INDIVIDUAL E ORGANIZACIONAL	21
LINHA ESTRATÉGICA V – AMBIENTE: EDUCATIVO, INSTALAÇÕES E EQUIPAMENTOS	24
LINHA ESTRATÉGICA VI – ORGANIZAÇÃO E GESTÃO INTERNA	27
CONSIDERAÇÕES FINAIS	29

INTRODUÇÃO

O plano de atividades, enquanto instrumento de gestão, cumpre o estipulado na alínea h) do art.º 6.º do Despacho n.º 14812/2009, de 1 de julho (Estatutos da Escola Superior de Saúde de Santarém [ESSS]). É um instrumento que responde não apenas às exigências do quadro legal e estatutário, sendo simultaneamente um documento que verte a orientação estratégica aos diferentes níveis da missão da Escola como resposta aos desafios que se colocam ao ensino superior politécnico em Portugal, nomeadamente os referenciais europeus para a avaliação do ensino superior.

O plano de atividades 2020 que se propõe, enquanto primeiro plano deste ciclo de gestão de quatro anos, desenvolveu-se a partir das linhas estratégicas (LE) que sustentaram a candidatura a diretora em maio de 2019. Subjacente à criação das LE estiveram diversas premissas de que se salientam:

- a continuidade do desenvolvimento de um ensino de qualidade e diferenciador,
- uma abordagem centrada nas pessoas da comunidade escola, os estudantes, os professores, os colaboradores não docentes, os parceiros institucionais e a comunidade em geral, enquanto o valor maior desta escola. Pois é na singularidade de cada um e na diversidade de todos que a escola se tem construído, fortalecido e afirmado como escola de referência no plano nacional e internacional,
- a importância do investimento ao nível da investigação e desenvolvimento e cooperação que reforce a ligação à comunidade local e regional, extensiva à realidade nacional e internacional, e que fomentem a translação do conhecimento produzido,
- a promoção de uma cultura empreendedora junto da comunidade educativa assente numa visão de cidadania ativa,
- o desenvolvimento de um modelo de gestão partilhada.

Na prossecução do lema da candidatura – “Construir com Todos”, este plano resulta da conjugação das LE definidas e dos contributos da comunidade alargada (docentes, não docentes e estudantes) refletindo uma proposta conjunta e integrada, onde cada um e todos puderam participar e expressa as opções estratégicas e os objetivos para o ano 2020.

Nesta continuidade, a implementação e concretização deste plano resultará do trabalho conjunto e colaborativo desenvolvido por todos e terá em conta a envolvente interna organizacional e institucional e a envolvente externa, nomeadamente os efeitos da situação pandémica atual.

MISSÃO, VISÃO E VALORES ORGANIZACIONAIS

A ESSS enquanto unidade orgânica do IPSantarém pretende, na atualidade, reforçar e consolidar a sua **Missão** em linha com a dimensão estatutária, conforme o art.º 1.º dos Estatutos da ESSS (Despacho 14812/2009, de 1 de julho). A ESSS é responsável direta pelo desenvolvimento da atividade académica de ensino, investigação e formação, ao serviço da sociedade, empenhada na qualificação de alto nível dos cidadãos, destinada à produção e difusão do conhecimento, criação, transmissão e difusão do saber de natureza profissional, da cultura, da ciência, da tecnologia, da investigação orientada e do desenvolvimento experimental, relevando a centralidade no estudante e na comunidade envolvente, num quadro de referência internacional. As suas atividades visam os seguintes fins:

- a) Assegurar a formação e a aprendizagem ao longo da vida dos cidadãos nas dimensões humana, cultural, científica, pedagógica e técnica de alto nível que os habilite para o desenvolvimento das competências que lhe são conferidas;
- b) Realizar investigação orientada e desenvolvimento experimental, nomeadamente no domínio científico da saúde;
- c) Organizar e participar em projetos de cooperação de âmbito cultural, científico e técnico com entidades públicas ou privadas, nacionais, estrangeiras ou internacionais;
- d) Prestar serviços à comunidade numa perspetiva de valorização e promoção recíprocas e de desenvolvimento da região onde está inserida.

A **Visão** projeta a ESSS como uma Escola de excelência considerada, a nível nacional e internacional, como instituição de referência no espaço geográfico da educação superior no domínio da saúde com relevância na qualidade do ensino, da investigação e desenvolvimento produzido, da internacionalização e na inserção em redes de cooperação e pelo reconhecimento da sua contribuição como parceiro da sociedade local, regional, nacional e internacional.

Os **Valores** revelam a sensibilidade do que é importante e como se pretende concretizar os diferentes aspetos:

- Centralidade nas pessoas
- Excelência na organização
- Satisfação do cliente
- Inovação e criatividade
- Qualidade
- Eficácia e eficiência
- Cooperação e ética
- Respeito pelo meio ambiente
- Liberdade
- Democraticidade

ORGANIZAÇÃO DA ESSS

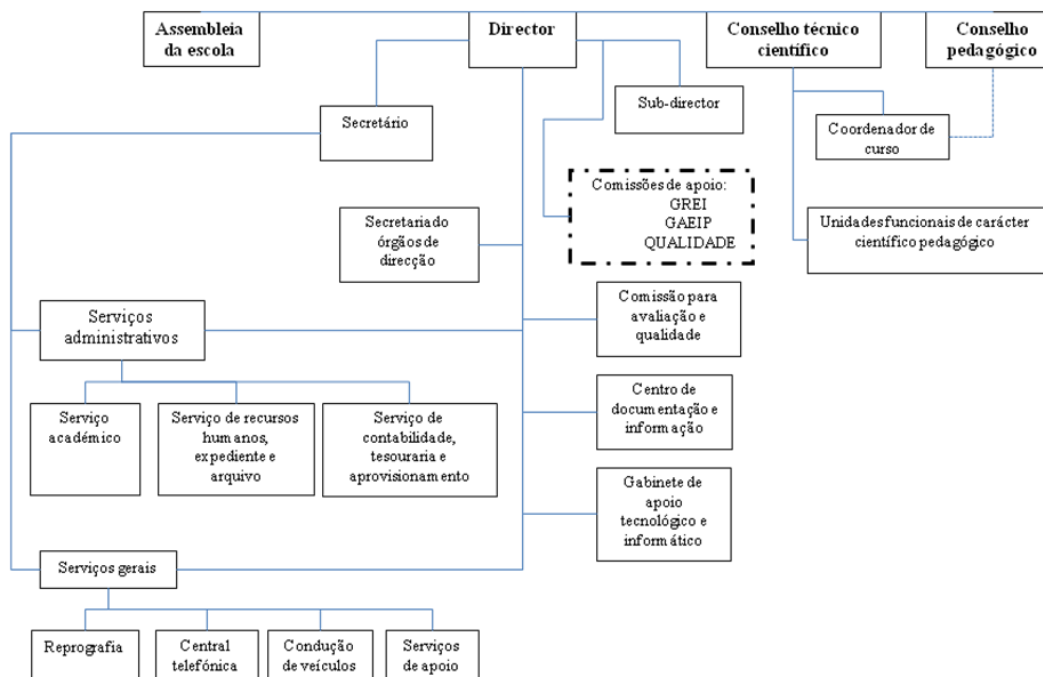
A ESSS goza de autonomia administrativa, científica e pedagógica e integra diferentes estruturas que permitem o desenvolvimento das atividades inerentes à sua missão, nomeadamente órgãos de gestão e serviços (art.º 8.º do Despacho 14812/2009, de 1 de julho).

Órgãos de Gestão:

- Assembleia da Escola, órgão colegial representativo dos corpos existentes, constituída por quinze membros eleitos: nove docentes, dois funcionários não docentes, dois estudantes e dois representantes de entidades externas da área técnica, científica e profissional da Escola.
- Diretor, órgão nominal de natureza executiva, coadjuvado por um subdiretor.
- Conselho Técnico-Científico, órgão de natureza técnico-científica, constituído por vinte membros eleitos, todos professores de carreira.
- Conselho Pedagógico, órgão de natureza pedagógica, constituído por igual número de representantes do corpo docente e de estudantes: sete professores, quatro estudantes da licenciatura em enfermagem, dois estudantes dos cursos de mestrado e um estudante do curso técnico superior profissional.

Estrutura Interna

O organograma seguinte ilustra a estrutura da ESSS.



Oferta Formativa

São oferecidos na ESSS os seguintes cursos:

Cursos Técnicos Superiores Profissionais

Curso	Registo DGES	Observações
Apoio Domiciliário	Registo R/Cr11/2018	Despacho n.º 5486/2018, 4 de junho https://dre.pt/pesquisa/-/search/115445975/details/normal?!=1

Licenciatura

Curso	Decisão A3ES	Registo DGES	Observações
Enfermagem	<p>Acreditado por 6 anos, a 02-01-2017</p> <p>ACEF/1516/17192</p> <p>https://www.a3es.pt/pt/resultados-acreditacao/curso-de-enfermagem-1º-ciclo-9500-0</p>	<p>Registo inicial: R/A-Ef 599/2011 de 18-03-2011</p> <p>Registos de alteração: R/A-Ef 599/2011/AL01 de 02-10-2017</p>	<p>Despacho n.º 7575/2019, 26 de agosto</p> <p>https://dre.pt/application/file/a/124201113</p>

Mestrados

Curso	Decisão A3ES	Registo DGES	Observações
Enfermagem Comunitária	<p>Acreditado por 6 anos, a 03-05-2017</p> <p>ACEF/1516/17207</p> <p>https://www.a3es.pt/pt/resultados-acreditacao/enfermagem-comunitaria-5</p>	<p>Registo inicial: R/A-Ef 601/2011 de 18-03-2011</p> <p>Registos de alteração: R/A-Ef 601/2011/AL01 de 02-10-2017</p>	<p>Despacho n.º 9431/2017, 25 de outubro</p> <p>https://dre.pt/application/file/a/114100194</p>
Enfermagem de Saúde Materna e Obstétrica	<p>Acreditado por 3 anos a 06-07-2017</p> <p>ACEF/1516/17202</p> <p>https://www.a3es.pt/pt/resultados-acreditacao/curso-de-mestrado-em-enfermagem-de-saude-materna-e-obstetrica</p>	<p>Registo inicial: R/A-Ef 604/2011 de 18-03-2011</p> <p>Registos de alteração: R/A-Ef 604/2011/AL01 de 02-10-2017</p>	<p>Despacho n.º 8872/2019, 04 de outubro</p> <p>https://dre.pt/application/file/a/125068701</p> <p>Confere a possibilidade de atribuição do título de especialista pela Ordem dos Enfermeiros</p>
Gestão de Unidades de Saúde (em parceria com a ESGT)	<p>Acreditado por 6 anos a 11-05-2017</p> <p>NCE/16/00140</p> <p>https://www.a3es.pt/pt/resultados-acreditacao/mestrado-em-gestao-de-unidades-de-saude</p>	<p>Registo inicial: R/A-Cr 73/2017 de 28-06-2017</p>	<p>Despacho n.º 6503/2017, 26 de julho</p> <p>https://dre.pt/application/file/a/107756842</p>

Quinta do Mergulhão – Sra. da Guia – 2005-075 SANTARÉM

Tel.: 243 307 200 – Fax: 243 307 210 – E-mail: geral@essaude.ipsantarem.pt – URL: www.essaude.ipsantarem.pt

Erasmus Mundus em Enfermagem de Emergência e Cuidados Críticos (consórcio internacional com a Universidade do Algarve, Universidade de Naipier-Escócia e Universidade de Oviedo-Espanha [coordenador])	Acreditado por 4 anos a 05-11-2019 PERA/1718/1100861 https://www.a3es.pt/pt/resultados-acreditacao/mestrado-erasmus-mundus-em-enfermagem-de-emergencia-e-cuidados-criticos-0	Registo: R/A-Cr 4/2012	Despacho n.º 5562/2012, 24 de abril https://dre.pt/home/-/dre/3678451/details/maximized
--	--	------------------------	--

Pós-Graduações

Curso	Observações
Enfermagem em Senologia	Despacho n.º 5260/2019, 28 de maio https://dre.pt/home/-/dre/122418983/details/2/maximized?serie=II&parte_filter=33&dreId=122415277

Estudantes

ESSS		
Código	Curso	Inscritos
9500	Enfermagem (1º Semestre)	378
Total 1º Ciclo		378
3235	Pós-Licenciatura de Especialização em Enfermagem de Saúde Materna e Obst.	8
3237	Pós-Licenciatura de Especialização em Enfermagem Comunitária	0
Total da Formação Especializada		8
	Pós-Graduação em Senologia	0
Total da Formação Pós-Graduada		0
M224	Mestrado em Enfermagem de Saúde Materna e Obstetrícia	12
M227	Mestrado em Enfermagem Comunitária	12
M583	Mestrado Erasmus Mundus	12
Total 2º Ciclo		36
T411	Apoio Domiciliário	25
Total TESP		25
Alunos Erasmus		2
Total Geral		449

Fonte 2019-2020: DGES, RAIDES, janeiro 2020

Recursos Humanos

Pessoal docente

Categoria	2019			
	Lic.	Mestre	Doutor	T. Esp.
Professor Coordenador Principal	-	-	-	-
Professor Coordenador		4	2	0
Professora Adjunto	2	13	13	11
Total	2	17	15	11

Quanto à categoria profissional, dos 32 docentes a tempo integral, 26 são professores adjuntos (81,25%) e 6 são professores coordenadores (18,75%).

Pessoal não docente

	INDICADORES	2019
Recursos Humanos	Pessoal não docente	
	Secretário	1
	Dirigente intermédio de 4.º grau	1
	Técnico Superior	4
	Técnico de Informática	1
	Coordenador Técnico	0
	Assistente Técnico	5
	Assistente Operacional	8
	TOTAL	20

Recursos Físicos

Os espaços mais relevantes são:

- Auditório com 240 lugares (374,3 m²)
- Sala de demonstrações em anfiteatro com 60 lugares (72,9 m²)
- Laboratório de práticas clínicas, com três valências: simulação de cuidados, sala de comunicação e sala de cuidados de higiene (77,8 m²)
- 7 salas de aula com cerca de 361 lugares (total das salas: 369,8 m²). Inicialmente 6 salas de aula. Em resultado de remodelação de 2016 duas das salas de aula podem ser adaptadas a uma sala de 100 lugares e criou-se uma sala adicional
- Sala de informática com 24 postos de trabalho (47,4 m²)
- Centro de documentação (126,3 m²)
- Reprografia (9,2 m²)
- Bar-refeitório (241,5 m²)

- i. Sala de estudo que funciona como extensão do Centro de Documentação e Informação (58,7 m²)
- j. Associação de estudantes (60 m²)
- k. Gabinetes de docentes - gabinetes individuais ou partilhados a dois (278,4 m²)
- l. Órgãos de gestão e serviços (279,8 m²).

Apesar das sucessivas adaptações e remodelações, a diversificação da oferta formativa e desenvolvimento da Escola levarão a taxas de ocupação in comportáveis dos espaços, nomeadamente no que se refere aos espaços de apoio aos estudantes, intensamente utilizados pela comunidade escolar.

LINHAS E OBJETIVOS ESTRATÉGICOS

Definiram-se seis linhas estratégicas e trinta objetivos estratégicos a partir dos quais se definiram ações, responsabilidades, calendarização, indicadores e metas.

O quadro seguinte mostra a relação entre as linhas estratégicas e os objetivos estratégicos.

Linhas Estratégicas	Objetivos Estratégicos
I – Oferta Formativa e Cultura de Inovação	OE1: Garantir a acreditação dos cursos atuais conferentes de grau académico e a sua consolidação
	OE2: Consolidar a oferta formativa dos cursos TeSP
	OE3: Consolidar a estratégia de divulgação da oferta formativa
	OE4: Assegurar a acreditação dos ciclos de estudos conferentes de grau académico submetidos à A3ES
	OE5: Criar oferta formativa inovadora ao nível dos cursos conferentes de grau académico e TeSP
	OE6: Desenvolver formação ao nível de pós-graduações e ações de formação de curta duração numa lógica de formação avançada dos profissionais e para públicos diversos
	OE7: Promover a inovação pedagógica
	OE8: Reforçar medidas de promoção do sucesso académico dos estudantes
II – Investigação, Desenvolvimento e Transferência do Conhecimento	OE1: Desenvolver projetos de I&D que reforcem a ligação à comunidade local e regional, extensiva à realidade nacional e internacional, que fomentem a translação do conhecimento produzido e caminhem para a evolução de uma filosofia de cocriação do conhecimento
	OE2: Consolidar a lógica de articulação entre a I&D e o processo de ensino e aprendizagem
	OE3: Fomentar a integração de docentes em centros de investigação no domínio da saúde/enfermagem
	OE4: Promover a disseminação do conhecimento produzido pela I&D através do apoio à publicação de artigos científicos (com <i>peer review</i>) e da organização e participação em eventos científicos ou outras formas de divulgação
	OE5: Consolidar a rede de apoio aos investigadores no âmbito da preparação e gestão de projetos
III – Internacionalização e Cooperação	OE1: Incrementar a internacionalização e cooperação em todas as suas vertentes, numa lógica de resposta aos desafios atuais
	OE2: Potenciar a mobilidade internacional de estudantes, docentes e colaboradores não docentes, através de programas no âmbito do programa Erasmus+, programas de cooperação internacional e das parcerias institucionais
	OE3: Consolidar as parcerias atuais nas áreas da saúde, solidariedade social, educação e outros, enquadrado no processo de desenvolvimento estratégico
IV – Pessoas: Dimensão Individual e Organizacional	OE1: Promover uma cultura organizacional que se caracterize pela centralidade nas pessoas, na sua motivação e bem-estar
	OE2: Assegurar a qualificação docente em linha com a oferta formativa
	OE3: Desenvolver uma política de formação contínua que fomente a aprendizagem ao longo da vida e responda às necessidades identificadas na dimensão individual e organizacional
	OE4: Criar um plano de desenvolvimento na carreira e de

	rejuvenescimento de efetivos
V – Ambiente: Educativo, Instalações e Equipamentos	OE1: Promover uma cultura empreendedora junto da comunidade educativa assente numa visão de cidadania ativa
	OE2: Fomentar uma filosofia promotora duma formação global dos estudantes e das suas condições de vida na escola
	OE3: Reforçar o apoio ao movimento associativo e estudantil, incrementando a participação ativa dos estudantes em todos os domínios da vida da escola, em particular no quadro estatutário
	OE4: Melhorar os recursos educativos, nomeadamente os laboratórios, para um melhor desenvolvimento de competências por simulação e em ambiente controlado
	OE5: Dinamizar um plano de melhoria do Centro de Documentação e Informação nas vertentes de acervo bibliográfico e recursos digitais
	OE6: Desenvolver boas-práticas de gestão patrimonial quer na conservação das infraestruturas quer na conservação e aquisição de equipamentos, permitindo a sua utilização eficaz e eficiente fomentando uma cultura de segurança e de preservação ambiental
VI – Organização e Gestão Interna	OE1: Desenvolver um modelo de gestão partilhada
	OE2: Promover uma cultura de avaliação que favoreça a melhoria contínua e em particular, a manutenção da certificação do Sistema de Gestão da Qualidade de acordo com a norma ISO 9001:2015
	OE3: Implementar uma política de responsabilidade social na escola que reflita a sua individualidade e se articule com a definida pelo IPSantarém
	OE4: Desenvolver um modelo de gestão financeira de acordo com as orientações tendentes à promoção de uma gestão orçamental eficaz, atento o quadro de autonomia previsto para a escola

PLANO DE ATIVIDADES

LINHA ESTRATÉGICA I – OFERTA FORMATIVA E CULTURA DE INOVAÇÃO

OE1: Garantir a acreditação dos cursos atuais conferentes de grau académico e a sua consolidação				
Ações	Responsabilidade	Calendarização	Indicador	Metas
- Manutenção da Oferta Formativa: *Licenciatura em Enfermagem *Mestrado em Enfermagem de Saúde Materna e Obstétrica (MESMO) *Mestrado em Enfermagem Comunitária (MEC) *Mestrado em Gestão em Unidades de Saúde (em parceria com a ESGT-IP Santarém - MGUS) *EMEECC Nursing (consórcio internacional com a Universidade do Algarve, Universidade de Naipier-Escócia e Universidade de Oviedo-Espanha [coordenador])	Diretora Subdiretora Secretária CTC e CP Coordenadores de Curso Comissões Científicas dos Cursos Serviço Académico	2020	N.º de cursos em funcionamento	5
- Elaboração da proposta de vagas para os cursos		Mar-Abr	N.º total de candidatos/curso	100% das vagas a concurso
			N.º de vagas preenchidas nos diferentes cursos *LE *MESMO	100% na 1.ª F ≥15
- Desenvolvimento de diligências junto da Ordem dos Enfermeiros (OE) no sentido de assegurar que o MEC (2018/2019) confere o título de enfermeiro especialista		1.º Trimestre 2020	N.º total de candidatos 1.ª fase/n.º total de vagas	>5% em relação ao ano transato
	MEC confere o título de enfermeiro especialista		Parecer favorável da OE	
- Garantia de que o corpo docente total de cada curso seja academicamente qualificado e especializado na(s) área(s) fundamentais do mesmo	Diretora CTC e CP Coordenadores de Curso Comissões Científicas dos Cursos	4.º trimestre 2020	Satisfação dos critérios	Cumpridos

OE2: Consolidar a oferta formativa dos cursos TeSP				
Ações	Responsabilidade	Calendarização	Indicador	Metas
- Manutenção do TeSP em Apoio Domiciliário	Diretora CTC e CP Coordenadores de Curso Serviço Académico	2020	N.º de cursos em funcionamento	1
- Dinamização da abertura de novos cursos TeSP, designadamente: *Secretariado em Saúde *Proteção e Apoio à Pessoa Idosa		4.º Trimestre 2020	N.º de cursos novos abertos	1
			N.º de vagas preenchidas/curso	>75%

OE3: Consolidar a estratégia de divulgação da oferta formativa				
Ações	Responsabilidade	Calendarização	Indicador	Metas
- Nomeação de grupo de oferta formativa (docentes, não docentes e estudantes)	Diretora Subdiretora CTC e CP Coordenadores de Curso Serviço Académico GATI Grupo Divulgação da OF Associação de Estudantes GCI – IPSantarém	2020	N.º de atividades de divulgação em contexto escolar	6
- Definição e concretização de plano de divulgação anual da OF em articulação com o plano institucional (IPSantarém), no que respeita, entre outros, a atividades, estratégias, responsáveis e participantes			Participação em feiras/eventos de divulgação (presenciais ou virtuais)	6
- Participação nas reuniões com o GCI - IPSantarém			N.º de divulgações na imprensa regional e nacional	2
- Incremento da divulgação da oferta pós-graduada			N.º de professores envolvidos	>10% dos professores da escola
- Criação de uma visita virtual à escola			N.º de estudantes envolvidos	>5% em relação ao ano transato
- Otimização da página web da ESSS e incremento do recurso às redes sociais			N.º de visualizações/rede social	>50/rede social

OE4: Assegurar a acreditação dos ciclos de estudos conferentes de grau académico submetidos à A3ES				
Ações	Responsabilidade	Calendarização	Indicador	Metas
- Acompanhamento em todas as suas fases dos processos de acreditação dos ciclos de estudo, nomeadamente: *Licenciatura em Podologia (em associação entre o IPViseu e o IPVCastelo) *Mestrado em Enfermagem Comunitária – área de especialização em enfermagem comunitária e saúde pública *Mestrado em Enfermagem Médico-Cirúrgica – área da pessoa em situação crítica - Dinamização do registo dos cursos acreditados na DGES e sua publicação em Diário da Republica.	Diretora Subdiretora Secretária CTC e CP Coordenadores de Curso Serviço Académico	2020	N.º de cursos acreditados	3
OE5: Criar oferta formativa inovadora ao nível dos cursos conferentes de grau académico e TeSP				
Ações	Responsabilidade	Calendarização	Indicador	Metas
- Criação de comissão de acompanhamento para diagnóstico de potenciais áreas de formação: o emergir de novas e/ou a validação de áreas já inventariadas	Diretora Subdiretora CTC CP	2.º semestre 2020	N.º de cursos conferentes de grau académico	1
- Elaboração e aprovação de propostas de cursos a abrir: *TeSP em articulação com as escolas de ensino secundário e profissional, parceiros e comunidade em geral e em alinhamento com a oferta formativa de 1.º ciclo	Comissão de Acompanhamento da Oferta Formativa Responsáveis pela elaboração dos PE Serviço Académico Associação de Estudantes Stakeholders		N.º de cursos TeSP	1
OE6: Desenvolver formação ao nível de pós-graduações e ações de formação de curta duração numa lógica de formação avançada dos profissionais e para públicos diversos				
Ações	Responsabilidade	Calendarização	Indicador	Metas
- Criação de comissão de acompanhamento da formação de curta duração - Realização de formação pós-graduada na área da Enfermagem em Senologia	Diretora Subdiretora CTC/CP	4.º Trimestre 2020	N.º de PG	1
- Realização de ações de curta duração *Mediação Intercultural em Saúde *Gestão do processo de transmissão de más notícias *Supervisão clínica	Comissão de Acompanhamento da Formação de Curta Duração Responsáveis pelos cursos Serviço Académico Grupo Divulgação da OF GCI – IPSantarém		N.º de ações de formação	2

OE7: Promover a inovação pedagógica				
Ações	Responsabilidade	Calendarização	Indicador	Metas
- Criação de um grupo de reflexão sobre modelos pedagógicos, enquanto referencial para a ação educativa, nomeadamente: *Recurso ao ensino a distância (b-learning, massive open on-line courses) *Flipped Classroom *Supervisão pedagógica em ensino clínico	Diretora Subdiretora CTC CP Coordenadores de curso Docentes Estudantes GATI	2020	N.º de proposta apresentadas	1
- Desenvolvimento de sessões dirigidas aos estudantes			N.º de professores presentes na formação	>50% do corpo docente próprio
			N.º de estudantes envolvidos	>25% dos estudantes
- Incentivo à utilização das plataformas virtuais de interação e participação entre professores e estudantes (Moodle, Sigarra, Microsoft Teams, Colibri-Zoom)			N.º de UC/Utilização das plataformas por curso	>75%

OE8: Reforçar medidas de promoção do sucesso académico dos estudantes				
Ações	Responsabilidade	Calendarização	Indicador	Metas
- Atividades de receção e acolhimento dos estudantes no início do ano letivo	Diretora Subdiretora AE CTC CP Coordenadores de Curso Coordenadores de Ano Associação de Estudantes Docentes Estudantes Serviço Académico Comissão para a Avaliação e Qualidade	2020	Sessão de acolhimento	1/ano de curso
- Reforço da importância do coordenador de ano/coordenador de curso no acompanhamento dos estudantes			N.º de reuniões anos dos cursos	1/semestre
- Promoção de atividades de integração na vida académica promotoras do sucesso: * Soft skills			Atividade extracurricular realizada	1
- Fomento da participação dos estudantes nos órgãos de gestão considerando a importância do seu envolvimento na prossecução da missão e valores da Escola			Participação nas reuniões de órgãos eleitos e/ou outras	90% de participação
- Monitorização do abandono escolar e das suas causas			% de estudantes que conclui o curso no n.º de anos previsto % de estudantes que se mantém no curso 1 ano após o	>5% ao ano transato

			ingresso	
			% de sucesso académico	
			% de abandono	< 5% ao ano transato
- Reforço da participação dos estudantes na resposta aos inquéritos académicos			Taxa de resposta	>10% em relação ao ano transato
- Criação de bolsas de colaboração			N.º de bolsas atribuídas/N.º de bolsas criadas	50% de bolsas atribuídas
- Articulação com o Gabinete Psicopedagógico dos SAS *Referenciação de estudantes *Identificação e acompanhamento dos estudantes com Necessidades Educativas Especiais			N.º de estudantes acompanhados	Comparação com anos anteriores

LINHA ESTRATÉGICA II – INVESTIGAÇÃO, DESENVOLVIMENTO E TRANSFERÊNCIA DO CONHECIMENTO

OE1: Desenvolver projetos de I&D que reforcem a ligação à comunidade local e regional, extensiva à realidade nacional e internacional, que fomentem a translação do conhecimento produzido e caminhem para a evolução de uma filosofia de cocriação do conhecimento				
Ações	Responsabilidade	Calendarização	Indicador	Metas
- Incentivo à submissão de projetos de I&D nas diferentes tipologias	Diretora Subdiretora CTC CP Coordenador da UMIS Investigadores Docentes Estudantes Gabinete de Projetos e Inovação	2020	N.º de projetos nacionais submetidos	1
- Promoção da participação alargada dos docentes em projetos de I&D			N.º de projetos internacionais submetidos	1
- Criação de condições para a execução dos projetos aprovados			N.º de projetos ERASMUS+ submetidos	2
			N.º de projetos aprovados/N.º de projetos enquanto entidade promotora por tipologia	>50%

OE2: Consolidar a lógica de articulação entre a I&D e o processo de ensino e aprendizagem				
Ações	Responsabilidade	Calendarização	Indicador	Metas
- Desenvolvimento de uma estratégia que fomente a participação dos estudantes em projetos de I&D em articulação com as UC do(s) curso(s)	Diretora Subdiretora CTC/CP Coordenadores de Curso Titulares de UC Coordenador da UMIS Investigadores Docentes Estudantes Serviço Académico Gabinete de Projetos e Inovação	2020	Nº de UC envolvidas/Nº de UC do Curso	>25%
			N.º de projetos com estudantes envolvidos	3
- Envolvimento dos estudantes em eventos que promovam esta articulação: *Seminário sobre escrita de um artigo científico			N.º de eventos	1
- Estímulo à participação de estudantes na elaboração de artigos e realização de comunicações em eventos científicos com professores			Nº de produções	3

OE3: Fomentar a integração de docentes em centros de investigação no domínio da saúde/enfermagem				
Ações	Responsabilidade	Calendarização	Indicador	Metas
- Promoção da adesão e inscrição dos docentes em centros de investigação	Diretora CTC Coordenador da UMIS Investigadores Docentes Gabinete de Projetos e Inovação	2020	N.º docentes integrados/N.º de docentes	>90%
- Criação de uma linha de investigação da área da “Saúde Individual e Comunitária” no CIEQV				Sim
- Conhecimento dos regulamentos dos diferentes centros de investigação			N.º de reuniões realizadas	1/Centro de Investigação
- Criação de condições para manutenção da integração no centro de investigação: *Articulação com a UMIS *Apoio do Gabinete de Projetos e Inovação				
OE4: Promover a disseminação do conhecimento produzido pela I&D através do apoio à publicação de artigos científicos (com <i>peer review</i>) e da organização e participação em eventos científicos ou outras formas de divulgação				
Ações	Responsabilidade	Calendarização	Indicador	Metas
- Promoção da publicação de artigos científicos (com <i>peer review</i>)	Diretora Subdiretora CTC CP Coordenador da UMIS Investigadores Docentes Gabinete de Projetos e Inovação Serviço de Recursos Humanos	2020	N.º de artigos publicados	1/docente
- Realização de eventos científicos: *Comissão Científica *Comissão Organizadora			N.º de eventos realizados	2
- Criação de condições para participação em eventos científicos de interesse *Dispensa de serviço docente			N.º de participações em eventos	1/docente
OE5: Consolidar a rede de apoio aos investigadores no âmbito da preparação e gestão de projetos				
Ações	Responsabilidade	Calendarização	Indicador	Metas
- Criação de condições ao nível da fase de planeamento e submissão até à aprovação dos projetos	Diretora Subdiretora Coordenador da UMIS Investigadores Docentes Secretária Gabinete de Projetos e Inovação Serviço Recursos Humanos Serviço Aprovisionamento e Contabilidade	2020	N.º de projetos submetidos	4
- Acompanhamento dos projetos aos diferentes níveis: *Articulação entre a dimensão científica e de execução *Construção da pasta do projeto *Produção de relatórios *Produção de indicadores de execução ou outros			N.º de projetos acompanhados	7
			N.º de reuniões ocorridas/projeto	3/fase de preparação 1/trimestre de execução do projeto



INSTITUTO POLITÉCNICO DE SANTARÉM
Escola Superior de Saúde de Santarém



LINHA ESTRATÉGICA III – INTERNACIONALIZAÇÃO E COOPERAÇÃO

OE1: Incrementar a internacionalização e cooperação em todas as suas vertentes, numa lógica de resposta aos desafios atuais				
Ações	Responsabilidade	Calendarização	Indicador	Metas
- Reforço das parcerias internacionais: *Consórcio EMECC Nursing *ACINNET *ALADEFE *Universidade de São Carlos-Brasil *Universidade de São Paulo-Brasil *Acordos Bilaterais ERASMUS+	Diretora Subdiretora Secretária Serviço Académico e Internacionalização Representantes da ESSS (Docentes)	2020	N.º de interações com parceiros internacionais	3
- Desenvolvimento de novos protocolos de cooperação internacional: *Universidade da Extremadura-Espanha			N.º de interações com parceiros nacionais	3
- Reforço das parcerias nacionais: *Rede Académica de Ciências da Saúde (RACS) *Rede de Ensino Superior em Mediação Cultural (RESMI) *Consórcio ESSS-IPSantarém; ESSS-IPViseu, ESSS-IPVCastelo			Revisão das interações	Anual
- Monitorização das parcerias/protocolos existentes				

OE2: Potenciar a mobilidade internacional de estudantes, docentes e colaboradores não docentes, através de programas no âmbito do programa Erasmus+, programas de cooperação internacional Erasmus+ e das parcerias institucionais				
Ações	Responsabilidade	Calendarização	Indicador	Metas
- Elaboração, divulgação e operacionalização dos programas de mobilidade internacionais: *ERASMUS+ *Pedro Álvares Cabral *CCISP - IPMacau	Diretora CTC Coordenadora da Internacionalização Coordenadores de Curso Serviço Académico e Internacionalização GMCI – IPSantarém Docentes Estudantes Não docentes	2020	N.º de mobilidade de estudantes em outgoing	>10% em relação ao ano transato
- Incremento à mobilidade de staff			N.º de mobilidade de estudantes em incoming	> 5% em relação ao ano transato
			N.º de mobilidade de staff em outgoing	2
- Planeamento e operacionalização do programa de mobilidade nacional de estudantes: *Vasco da Gama (outgoing e incoming)			N.º de mobilidade de staff em incoming	2
	N.º de estudantes/semestre	1		

OE3: Consolidar as parcerias atuais nas áreas da saúde, solidariedade social, educação e outros, enquadrado no processo de desenvolvimento estratégico				
Ações	Responsabilidade	Calendarização	Indicador	Metas
- Monitorização das parcerias/protocolos existentes	Diretora Subdiretora Secretária CTC Serviço Académico	2020	Revisão das interações	Anual
- Estabelecimento de novos protocolos em áreas estratégicas em alinhamento com a oferta formativa em curso e em fase de acreditação (cursos conferentes de grau académico) e registo (cursos TeSP)			N.º de protocolos estabelecidos/N.º de protocolos existentes	>5% ao valor anterior

LINHA ESTRATÉGICA IV – PESSOAS: DIMENSÃO INDIVIDUAL E ORGANIZACIONAL

OE1: Promover uma cultura organizacional que se caracterize pela centralidade nas pessoas, na sua motivação e bem-estar				
Ações	Responsabilidade	Calendarização	Indicador	Metas
- Implementação de estratégias de comunicação promotoras de relações positivas e eficientes: *Promoção do desenvolvimento de boas-práticas *Reconhecimento do desenvolvimento de boas-práticas	Diretora Subdiretora Secretária Docentes Não docentes Estudantes	2020	N.º de reuniões realizadas:	
- Promoção do trabalho cooperativo e colaborativo			Docentes	3/ano
- Realização de reuniões com docentes, não docentes e estudantes (AE)			Não Docentes	3/ano
- Realização de reuniões com grupos mais pequenos, por serviço/grupo específico			Estudantes (AE)	Bimensais
- Realização de eventos em datas comemorativas (abertura do ano académico, dia da escola, finalização de cursos) ou outras como meio de reforço dos laços entre as pessoas e a escola e da identidade ESSS			N.º de reuniões	>3/ano
			N.º de eventos	4

OE2: Assegurar a qualificação docente em linha com a oferta formativa				
Ações	Responsabilidade	Calendarização	Indicador	Metas
- Identificação das necessidades docentes em relação à OF e aos requisitos legais: *N.º docentes com o grau de doutor e com o grau de doutor/área de especialização em enfermagem *N.º de docentes a tempo integral e parcial com o título de especialista pelo DL 206/2009/área científica fundamental dos ciclos de estudo *N.º de docentes com categoria de Professor Coordenador	Diretora Subdiretora CTC Coordenadores de curso Titulares de UC Docentes Serviço Recursos Humanos	2020	Plano de qualificação/progressão	>75% cumprimento
- Desenvolvimento de uma política de contratação de professores convidados que responda às necessidades de um corpo docente academicamente qualificado e especializado			N.º de ETI	3
- Elaboração e validação da DSD de acordo com os critérios de um corpo docente academicamente qualificado e especializado			Cumprimento dos critérios de acordo com o ciclo de estudos	100%
		abr-jun		

OE3: Desenvolver uma política de formação contínua que fomente a aprendizagem ao longo da vida e responda às necessidades identificadas na dimensão organizacional e individual				
Ações	Responsabilidade	Calendarização	Indicador	Metas
- Elaboração e implementação do plano plurianual de formação dos docentes: *Frequência de formação de aperfeiçoamento e requalificação na(s) área(s) principais de atuação	Diretora Subdiretora Secretária CTC/CP Docentes Não docentes Serviço de Recursos Humanos	2.º semestre de 2020	Taxa de implementação do plano	>75% nas áreas prioritárias
			N.º de ações de formação frequentadas	1/docente
- Elaboração do plano de formação dos não docentes: *Frequência de formação de aperfeiçoamento e requalificação na(s) área(s) principais de atuação		N.º de ações de formação frequentadas	2020	2/colaborador
			% da avaliação da eficácia formativa	>95%
	N.º de docentes doutorados	1		
- Promoção da conciliação do exercício de funções com o desenvolvimento de formação individual: *Aquisição de grau académico de doutor (docentes) *Realização de formação académica de nível secundário ou conferente de grau (não docentes)	N.º de não docentes que completam o 12.º ano		1	

OE4: Criar um plano de desenvolvimento na carreira e de rejuvenescimento de efetivos				
Ações	Responsabilidade	Calendarização	Indicador	Metas
- Elaboração de um plano de renovação dos docentes em alinhamento com a OF e as necessidades de garantir um corpo docente academicamente qualificado e especializado	Diretora Subdiretora CTC Secretária Docentes Não docentes Serviço de Recursos Humanos	2.º semestre de 2020	Abertura de concurso para Prof. Adjunto	2
			Abertura de concurso para Prof. Coordenador	2
Abertura de concurso/mobilidade para Técnico Superior			1	
Abertura de concurso/mobilidade para Técnico Superior e Assistente Técnico			1	
- Elaboração de um plano para suprir necessidades da Escola relativamente aos seguintes grupos profissionais e áreas de funções *Técnico Superior para a área do Secretariado e Qualidade *Assistente técnico para a área de apoio à direção e expediente				



- Criação de condições para o desenvolvimento do processo de avaliação do desempenho dos trabalhadores		Docentes Triénio 2018- 2020 Não docentes Biénio 2019- 2020	N.º trabalhadores avaliados	Conclusão dos processos avaliativos
--	--	---	--------------------------------	---

LINHA ESTRATÉGICA V – AMBIENTE: EDUCATIVO, INSTALAÇÕES E EQUIPAMENTOS

OE1: Promover uma cultura empreendedora junto da comunidade educativa assente numa visão de cidadania ativa				
Ações	Responsabilidade	Calendarização	Indicador	Metas
- Sensibilização da comunidade para o desenvolvimento de medidas que contribuam para um <i>campus</i> sustentável: *Afixação de cartazes e utilização de meios multimédia, designadamente com indicações relativas à: »Higienização de espaços, distanciamento social e etiqueta respiratória »Adequada utilização dos espaços »Separação dos lixos - Garantia de desenvolvimento das medidas preventivas em contexto pandemia - Promoção gradual da desmaterialização dos processos	Diretora Subdiretora Secretária CP Associação de Estudantes Comunidade Académica	2020	N.º de cartazes	6
			Impressão em papel	<5%ano transato
OE2: Fomentar uma filosofia promotora duma formação global dos estudantes e das suas condições de vida na escola				
Ações	Responsabilidade	Calendarização	Indicador	Metas
- Reativação do Gabinete de Apoio ao Estudante e Intervenção Pedagógica (GAEIP) e revisão do seu regulamento - Co-Participação em atividades com estudantes que promovam uma vivência académica saudável, criativa e colaborativa: *Workshops, Congressos, Palestras *Colheita de sangue (Instituto Português do Sangue e da Transplantação) *Ações de Voluntariado	Diretora Subdiretora CP Coordenadores de Curso Associação de Estudantes Comunidade Académica	2020	Reinício de atividade do GAEIP	Novo regulamento aprovado
			N.º de atividades	3
OE3: Reforçar o apoio ao movimento associativo e estudantil, incrementando a participação ativa dos estudantes em todos os domínios da vida da escola, em particular no quadro estatutário				
Ações	Responsabilidade	Calendarização	Indicador	Metas
- Incentivo dos estudantes à integração e participação nos órgãos onde estatutariamente têm assento: AE e CP - Realização de reuniões com a AE e os seus núcleos	Diretora Subdiretora CTC/CP Coordenador de Curso Grupo Divulgação da OF	2020	Lugares preenchidos	100%
			N.º de reuniões	Bimensais
- Integração de estudantes no grupo de divulgação da oferta formativa: *participação no planeamento e operacionalização do plano de divulgação			N.º de participações estudantes/N.º de sessões realizadas	>50%

OE4: Melhorar os recursos educativos, nomeadamente os laboratórios, para um melhor desenvolvimento de competências por simulação e em ambiente controlado				
Ações	Responsabilidade	Calendarização	Indicador	Metas
- Criação de uma comissão responsável pelos laboratórios: *Elaboração de proposta de organização e funcionamento dos mesmos *Equipamentos e materiais consumíveis necessários (níveis mínimos a existirem)	Diretora Subdiretora CP	set-dez 2020	Início dos trabalhos da comissão Inventário	Proposta aprovada 2/ano
- Criação do laboratório de práticas na comunidade	Coordenadores de curso Titulares de UC Estudantes		Proposta de conceção	Aprovada
- Disponibilização pelos titulares do planeamento dos momentos de PL e respetivo material a ser utilizado, no início do semestre	Coordenadores de curso Titulares de UC com PL		N.º de planos obtidos/N.º total de UC com PL no sem	100%

OE5: Concretizar um plano de melhoria do Centro de Documentação e Informação nas vertentes de acervo bibliográfico e recursos digitais				
Ações	Responsabilidade	Calendarização	Indicador	Metas
- Levantamento do acervo bibliográfico por áreas científicas e subáreas e ano de publicação	Diretora Subdiretora Coordenador do CDI Coordenadores de curso Titulares de UC Estudantes	set-nov 2020	Levantamento realizado	Concluído
- Definição de um plano de renovação do acervo bibliográfico a curto e médio prazo			N.º de novas aquisições	10
- Desenvolvimento de um plano que promova o acesso virtual ao CDI junto da comunidade escolar: *Recursos existentes *Inventariação de outros com interesse			N.º de acessos virtuais	>5/estudante

OE6: Desenvolver boas-práticas de aquisição de equipamentos, de gestão e conservação dos mesmos e infraestruturas que permita a sua utilização eficaz e eficiente				
Ações	Responsabilidade	Calendarização	Indicador	Metas
- Continuidade dos procedimentos relativos à criação do laboratório de práticas na comunidade: *Conclusão da aquisição dos equipamentos e materiais *Requalificação de espaço (sala nº 18)	Diretora Secretária Responsável Infraestruturas e Equipamentos	2020	Aquisição dos equipamentos e materiais	100%
- Melhoria das condições do refeitório, nomeadamente a nível de mobiliário e disponibilização de fonte de água	Serviço de Aprovisionamento Divisão de Edifícios e Infraestruturas e Recursos (IPSantarém)	1.º semestre 2020	Aumento de mesas e cadeiras	6 mesas 24 cadeiras Mesas de apoio (2)

	Comunidade Académica		Fonte de água	1
- Dinamização das necessárias diligências com vista às seguintes intervenções prioritárias: *Reparação chão do refeitório *Adaptação WC para pessoas com mobilidade reduzida (átrio da escola) *Reparação do pavimento danificado junto acesso ao elevador (SAMSIC) *Criação de condições de acessibilidade à escola + lugar estacionamento + passadeira (exterior da escola) *Manutenção dos espaços exteriores da escola (jardinagem, colocação de toda a sinalética caída)		2.º semestre 2020	Tx de concretização	>75%
- Início do plano de melhoria da eficiência energética (Projeto POSEUR-01-1203-FC-000235 – aprovado 01-07-2020 a 31-01-2022) *Iluminação LED *Substituição do Sistema de Ventilação e do Chiller		2.º semestre 2020	Conforme projeto	Conforme projeto
- Prossecução da renovação do parque informático, mediante elaboração de plano para. *manutenção e arranjo de computadores *aquisição de novos computadores			N.º de computadores arrançados/N.º de computadores total	>10%
			N.º de computadores novos	6
- Incremento da construção de um campus virtual de interação pedagógica e da utilização dos sistemas tecnológicos disponíveis (Moodle, Sigarra, Microsoft Teams, Colibri-Zoom)	Diretora Secretária GATI	2020	Nº de UC/Utilização das plataformas por curso	>75%
- Realização das seguintes intervenções prioritárias: *Melhoria da página web da ESSS *Sensibilização e utilização do sistema de gestão académica (Sigarra) como ferramenta essencial na desmaterialização dos processos académicos e administrativos	Serviço Aprovisionamento		SA virtual Inscrição online épocas de exame (SI) Pedidos de documentos académicos (SI)	100% no 2.º semestre 2020

LINHA ESTRATÉGICA VI – ORGANIZAÇÃO E GESTÃO INTERNA

OE1: Desenvolver um modelo de gestão partilhada				
Ações	Responsabilidade	Calendarização	Indicador	Metas
- Realização de reuniões da Comissão Consultiva de Administração	Diretora Subdiretora Secretária Comissão Interórgãos AE CTC CP Associação de Estudantes Docentes Colaboradores não docentes	2020	N.º de reuniões	8
- Manutenção da Comissão Interórgãos, enquanto comissão de apoio à Diretora enquanto medida de uma gestão participada			N.º de reuniões	6
- Realização de reuniões com docentes, não docentes e estudantes (AE)			N.º de reuniões realizadas: Docentes Colaboradores Não Docentes Estudantes (AE)	3/ano 3/ano Bimensais
- Reuniões com as diferentes unidades funcionais e serviços com vista à articulação e coordenação integrada de todos no apoio à missão da escola			N.º de reuniões	1/trimestre/UF ou Serviço
- Elaboração de uma proposta de reestruturação interna das unidades funcionais e serviços que melhor responda às necessidades atuais		4.º trimestre 2020	Proposta elaborada	Aprovação pela Assembleia da Escola

OE2: Promover uma cultura de avaliação que favoreça a melhoria contínua e em particular, a manutenção da certificação do Sistema de Gestão da Qualidade de acordo com a norma ISO 9001:2015				
Ações	Responsabilidade	Calendarização	Indicador	Metas
- Manutenção da certificação do SGQ pela norma ISO 9001:2015: *monitorização dos processos *preparação da(s) auditoria(s) interna(s) *Reunião de revisão pela gestão *Participação na auditoria de acompanhamento	Diretora Subdiretora Secretária CTC/CP Presidente da CAQ Coordenadores de Curso Coordenadora da Qualidade Docentes Colaboradores não docentes Estudantes	2020	Certificação concedida	Sim
- Acompanhamento das diferentes competências que no âmbito da Qualidade estão atribuídas estatutariamente: *Criação de condições que garantam a aplicação de inquéritos aos diferentes intervenientes			Tx de resposta aos inquéritos	>10% ao ano transato
- Promoção da integração dos requisitos da A3ES no planeamento, operacionalização e avaliação das áreas de missão da ESSS			Reuniões com os coordenadores de curso	1
- Continuar o processo de convergência do SGQ-ESSS para o SGGQ-IPSantarém,			% convergência de	>50%

Quinta do Mergulhão – Sra. da Guia – 2005-075 SANTARÉM

Tel.: 243 307 200 – Fax: 243 307 210 – E-mail: geral@essaude.ipsantarem.pt – URL: www.essaude.ipsantarem.pt

nomeadamente a nível documental			modelos	
---------------------------------	--	--	---------	--

OE3: Implementar uma política de responsabilidade social na escola que reflita a sua individualidade e se articule com a definida pelo IPSantarém

Ações	Responsabilidade	Calendarização	Indicador	Metas
- Definição de elemento de referência da ESSS no âmbito da política de responsabilidade social: *Participação nas reuniões *Integração de orientações na comunidade académica *Reporta das atividades desenvolvidas	Diretora Subdiretora CTC/CP Coordenadores de Curso Elemento de referência da ESSS	2020	N.º de reuniões	2
- Articulação com a coordenadora da responsabilidade social do IPSantarém	Docentes Não docentes Estudantes		N.º de interações com a comunidade	2
- Dinamização das medidas relativas à proteção e prevenção da COVID-19 a nível organizacional e institucional: *Elaboração do plano de contingência do IPSantarém e da UO *Integração do grupo operativo central do IPSantarém (consultoria e articulação com os GOP) *Articulação com a Autoridade de Saúde *Planos para o levantamento progressivo das medidas de contenção *Ações de formação/esclarecimento desenvolvidas	Diretora Subdiretora Secretária Docentes da área de especialização em enfermagem comunitária e saúde pública		N.º de planos	3
			Ações de formação/esclarecimento	3

OE4: Desenvolver um modelo de gestão financeira de acordo com as orientações tendentes à promoção de uma gestão orçamental eficaz, atento o quadro de autonomia previsto para a escola

Ações	Responsabilidade	Calendarização	Indicador	Metas
- Criação de um modelo equilibrado entre as necessidades equilibradas e os recursos disponíveis	Diretora Secretária CTC Coordenadores de Projetos	2020	Execução orçamental	Cobrança de receita própria e despesa de funcionamento com variação inferior a 5%
- Desenvolvimento de um modelo de criação de receitas próprias em articulação com as linhas estratégicas: *OF de curta duração *Prestação de serviços à comunidade *Projetos de I&D			Modelo de criação de receitas	Aprovado

CONSIDERAÇÕES FINAIS

O plano de atividades para 2020 da ESSS define e apresenta as LE, os OE e as principais ações para a sua consecução, sempre num alinhamento com a missão e valores organizacionais. Contudo, a sua implementação decorre num tempo diferente onde os desafios são muitos e diversos, particularmente em consequência da situação pandémica que se atravessa e que coloca dificuldades acrescidas no plano político, económico-financeiro e social numa perspetiva mais macro, que se refletem na dimensão meso, neste caso os institutos politécnicos e as suas escolas superiores.

Neste contexto, na construção deste plano procurou evidenciar-se as áreas de preocupação e melhoria consideradas possíveis em convergência com as áreas que são consideradas prioritárias, nunca deixando de considerar a orientação estratégica definida para a Escola, em particular numa área que urge romper, a monodisciplinaridade e na consolidação do ensino, da investigação e desenvolvimento e na cooperação institucional que têm marcado os mais de 40 anos de história da Escola.

Trata-se de um plano aberto que estará em permanente construção ao longo de 2020, pelo que a sua monitorização e avaliação devem ser acauteladas para que sejam atempadamente feitos os reajustes necessários em modo e tempos apropriados. Procurar-se-á tomar as decisões estratégicas fundamentais e agir em consonância com as mesmas. Mas, de longe, o BEM maior e mais decisivo será trabalhar com todos, numa motivação crescente para Construir uma Escola com TODOS e para TODOS que se quer seja melhor a cada dia que passa.