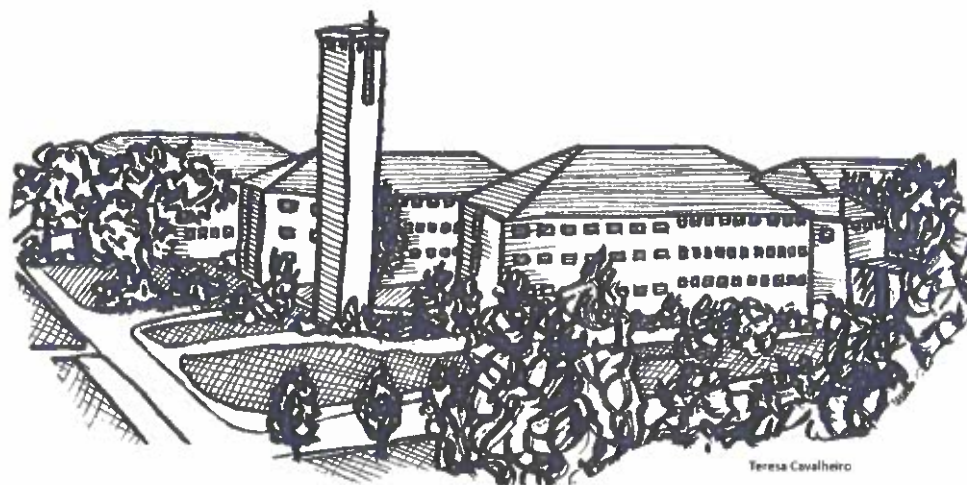


Aprovado por  
manimidade na  
união da Assembleia de  
Escola realizada a 29 de  
Julho de 2020.  
Teresa

# Escola Superior de Educação [IPSantarém]



## RELATÓRIO DE ATIVIDADES

01.01.2019 a 31.12.2019

Elaborado por:  
Susana Colaço  
Francisco Silva  
Rodrigo Manzoni

Aprovado por:  
Assembleia da Escola

Direção da Escola

Julho de 2020

*Handwritten signature*



INSTITUTO POLITÉCNICO DE SANTARÉM

**Escola Superior de Educação**

**Relatório de atividades 2019**



Complexo Andaluz – Apartado 131 – 2001-902 **SANTARÉM** Tel. 243 309 180

E-mail: [geral@ese.ipsantarem.pt](mailto:geral@ese.ipsantarem.pt) – [www.ese.ipsantarem.pt](http://www.ese.ipsantarem.pt)



# INDICE GERAL

ÍNDICE DE ABREVIATURAS.....	4
NOTA INTRODUTÓRIA .....	5
Mensagem da Direção.....	5
Organização Institucional .....	7
ATIVIDADES ESTRATÉGICAS .....	10
LINHA DE AÇÃO I - DIVERSIDADE, INOVAÇÃO E QUALIDADE DA OFERTA FORMATIVA.....	11
OFERTA FORMATIVA INOVADORA E ESPECIALIZADA .....	11
ATRAIR MAIS E MELHORES ESTUDANTES.....	15
PROMOVER O SUCESSO ACADÉMICO E COMBATER O ABANDONO ESCOLAR .....	19
INSERÇÃO NO MERCADO DE TRABALHO E REDE ALUMNI.....	21
LINHA DE AÇÃO II - PRODUÇÃO E TRANSFERÊNCIA DE CONHECIMENTO + INOVAÇÃO.....	24
PRODUÇÃO E DISSEMINAÇÃO DO CONHECIMENTO - INVESTIGAÇÃO.....	24
TRANSFERÊNCIA DE CONHECIMENTO E TECNOLOGIA.....	27
EMPREENDEDORISMO E INOVAÇÃO .....	29
LINHA DE AÇÃO III - LIGAÇÃO À COMUNIDADE E INTERNACIONALIZAÇÃO.....	30
INTERAÇÃO COM A REGIÃO E A COMUNIDADE .....	30
INTERNACIONALIZAÇÃO.....	33
LINHA DE AÇÃO IV - GOVERNAÇÃO, CAMPUS E PESSOAS .....	36
EFICIÊNCIA E QUALIDADE ORGANIZACIONAL.....	36
COMUNICAÇÃO E IMAGEM.....	38
CAMPUS.....	40
COLABORADORES .....	42
ESTUDANTES.....	46
RECURSOS.....	48
RECURSOS HUMANOS.....	49
ORÇAMENTO DE RECEITAS E DESPESAS .....	50
CONSIDERAÇÕES FINAIS .....	52



## ÍNDICE DE ABREVIATURAS

- A3ES – Agência de Avaliação e Acreditação do Ensino Superior  
AE – Associação de Estudantes  
ARIPese - Associação de Reflexão e Intervenção nas Políticas das Escolas Superiores de Educação  
CAB – Comissões de Avaliação Bipartidas  
CAE-A3ES – Comissão de Avaliação Externa da A3ES  
CAQ – Comissão para a Avaliação e Qualidade  
CAP – Centro de Apoio Pedagógico  
CC – Coordenadores de Curso  
CCC – Conselho Coordenador de Cursos  
CCISP – Conselho Coordenador dos Institutos Superiores Politécnicos  
CCTIC – Centro de Competência em TIC  
CDI – Centro de Documentação e Informação  
CE – Ciclo de Estudos  
CL – Centro de Línguas  
CTEC – Centro Tecnológico  
CNAES – Comissão Nacional de Acesso ao Ensino Superior  
CTC – Conselho Técnico-Científico  
CP – Conselho Pedagógico  
DSD – Distribuição de Serviço Docente  
DLL – Departamento de Línguas e Literaturas  
ESE|IPSANTARÉM – Escola Superior de Educação de Santarém  
ESSS – Escola Superior de Saúde de Santarém  
FABlab - Laboratório de Fabricação  
FCLV – Formação Contínua e ao Longo da Vida  
GCI – Gabinete de Comunicação e Imagem  
GIPE – Gabinete de Intervenção em Psicologia & Educação  
IEFP – Instituto de Emprego e Formação Profissional  
IES – Instituições de Ensino Superior  
IPSantarém – Instituto Politécnico de Santarém  
I&D – Investigação e Desenvolvimento  
LDMT – Curso de Literacia Digital para o Mercado de Trabalho  
OA – Observatório de Avaliação  
PGNEE – Pós-graduação em Necessidades Educativas Especiais  
PGIP – Pós-graduação em Intervenção Precoce  
PI – Projetos e Internacionalização  
RH – Recursos Humanos  
RM – Recursos Materiais  
RS – Responsabilidade Social  
TESP – Cursos Técnicos Superiores Profissionais  
UC – Unidade Curricular  
UDIPSS – União Distrital de Instituições Particulares de Solidariedade Social  
UIIPSantarém – Unidade de Investigação do IPSantarém  
UO – Unidade Orgânica  
SAS – Serviços de Ação Social



# NOTA INTRODUTÓRIA

A informação constante neste Relatório de Atividades, relativo ao ano de 2019, apresentado à Assembleia de Escola da ESE|IPSantarém e à Comunidade Académica em geral, pretende responder às obrigações definidas na Lei e Estatutos da Escola Superior de Educação de Santarém (ESE|IPSantarém). Espera-se que a informação aqui reunida e apresentada pela Direção, possibilite um maior conhecimento das estratégias, ações, recursos e resultados, associados ao funcionamento desta Escola, dirigida por Susana Colaço, desde 13 de julho de 2018. Procedendo a um exercício de autoavaliação globalmente qualitativa, a Direção fundamenta-se nos relatórios de Departamento, de Curso, dos Centros, Gabinetes e Serviços disponíveis. Apresentam-se, sempre que possível, indicadores quantitativos de monitorização, para que, numa perspetiva diacrónica, possa ser mais perceptível a evolução registada.

## Mensagem da Direção

A apresentação do Relatório Anual de Atividades, relativo ao ano civil de 2019, pela Direção da Escola Superior de Educação de Santarém, enquadra-se no seguimento da proposta de candidatura de Susana Colaço à Direção da ESE|IPSantarém, apresentada em junho de 2018 e tomada de posse a 13 de julho do mesmo ano. Neste relatório, que segue a estrutura proposta no primeiro plano de atividades, com o qual estamos comprometidos, reunindo estratégias, ações e objetivos definidos para todo o mandato, apresentam-se resultados alcançados até 31 de dezembro de 2019.

Este documento está, ainda, organizado de acordo com as quatro linhas de ação estratégica propostas pela Presidência do Instituto Politécnico de Santarém (IPSantarém), dirigida pelo Professor Coordenador José Potes, que são:

Linha de Ação I - Diversidade, Inovação e Qualidade da Oferta Formativa;

Linha de Ação II - Produção e Transferência de Conhecimento + Inovação;

Linha de Ação III- Ligação à Comunidade e Internacionalização;

Linha de Ação IV - Governação, Campus e Pessoas. Sendo que adotámos os objetivos estratégicos definidos pelo IPSantarém para cada um dos eixos.

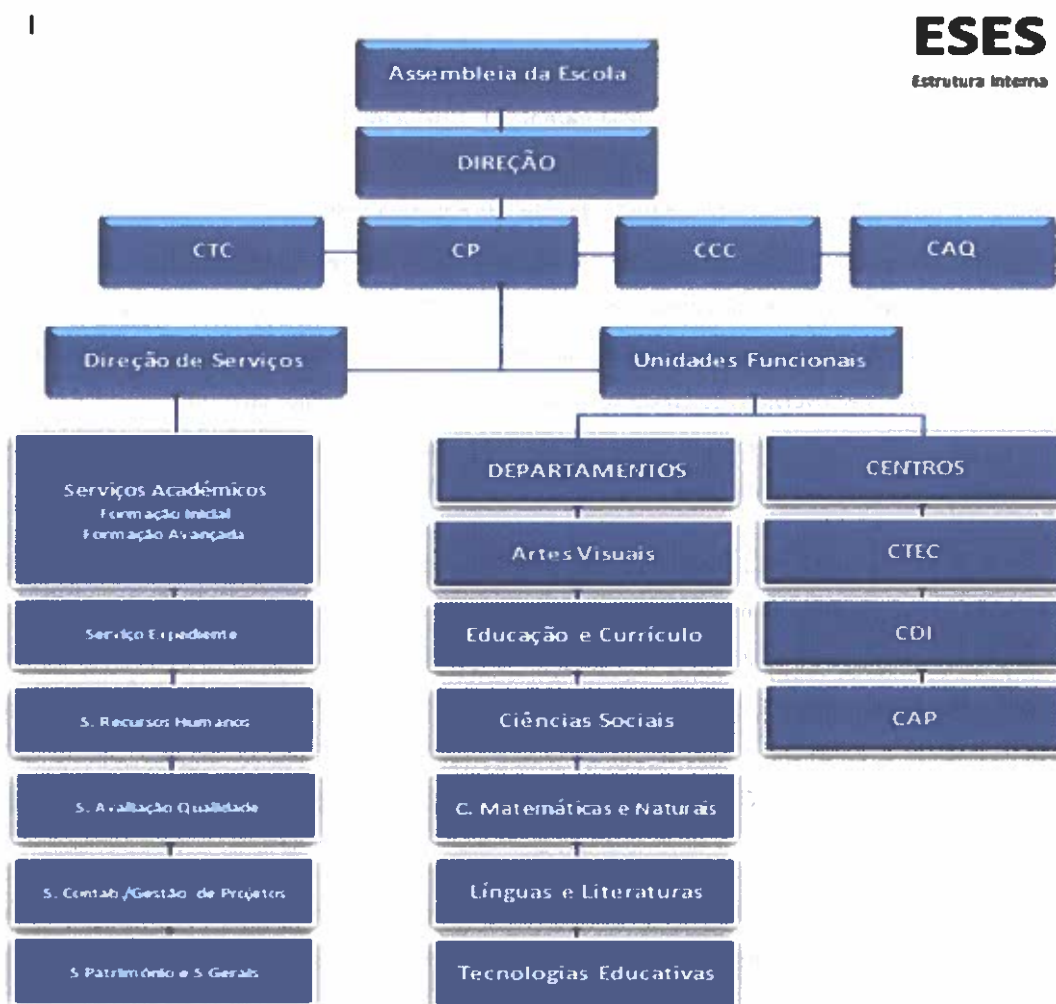
Enquadrados por estas linhas de ação estratégica do IPSantarém, os objetivos para os quais se orientaram as estratégias e as ações definidas no início do mandato pela Direção da ESE | IPSantarém, orientaram-se globalmente no sentido de se alcançar um crescimento sustentável, reforçar uma cultura de identidade, valorizar a qualidade do ensino ministrado, obter cada vez maior reconhecimento social através das competências profissionais adquiridas pelos diplomados, mobilizar, motivar e aumentar a satisfação dos funcionários docentes, não docentes e estudantes face ao que representa trabalhar e estudar na Escola Superior de Educação de Santarém.

## Organização Institucional

A Escola Superior de Educação de Santarém é uma unidade orgânica do Instituto Politécnico de Santarém vocacionada, tal como é referido nos documentos definidores do projeto da ESE|IPSantarém, para o ensino formal e não formal, a investigação, a prestação de serviços à comunidade e a colaboração com entidades nacionais e estrangeiras em atividades de interesse comum.

Na figura seguinte, apresenta-se, esquematicamente a organização funcional da ESE|IPSantarém de acordo com os seus estatutos em vigor.

**Figura: organização funcional da ESE|IPSANTARÉM**



## Missão, Visão e Valores Organizacionais

---

A Escola Superior de Educação do Instituto Politécnico de Santarém de acordo com os seus estatutos (Despacho nº 15143/2009 publicados no DR, Nº127 de 3 de julho de 2009) tem por missão:

a formação de nível superior, vocacionada, para o ensino, investigação, formação e prestação de serviços à comunidade e colaboração com entidades nacionais e estrangeiras em atividades de interesse comum. (p.26093)

A ESE|IPSantarém está vocacionada, tal como previsto na sua missão, para a formação de agentes educativos e de outros profissionais com elevado nível de preparação nos aspetos cultural, científico, técnico e profissional, integrada numa instituição de natureza politécnica que goza de grande proximidade às pessoas, às empresas e às instituições. Deste modo, assume um papel fundamental na promoção do desenvolvimento local, regional e nacional, num quadro de referência internacional.

Tal como aponta o plano estratégico do IPSantarém, a ESE|IPSantarém é uma instituição ao serviço da sociedade, empenhada na qualificação de alto nível dos cidadãos, destinada à produção e divulgação do conhecimento, criação, transmissão e difusão do saber de natureza profissional, da cultura, da ciência, da tecnologia, das artes, da investigação orientada e do desenvolvimento experimental, relevando a centralidade no estudante e na comunidade envolvente. Neste sentido, a qualificação profissional, concretizada na ESE|IPSantarém através de formações de diferentes níveis, e o envolvimento em projetos de investigação e desenvolvimento constituem eixos centrais da sua ação. Com uma oferta articulada entre ciclos, a ESE|IPSantarém disponibiliza aos estudantes da região e do país, percursos formativos consistentes, coerentes e interligados.

A forma através da qual a atual Direção da ESE|IPSantarém considerou ser possível dar continuidade à missão da Escola, assenta num conjunto de valores que orientaram a proposta de candidatura e a conceção de um plano de atividades, definido para um mandato de quatro anos, revisto e atualizado anualmente. Esses valores, que gostaríamos que fossem partilhados por toda a comunidade ESE|IPSantarém e transparecessem na forma como é prosseguida, quotidianamente, a missão desta instituição são: Humanismo, Cidadania, Solidariedade, Ética, Cooperação, Conhecimento, Eficiência e Transparência.

Independentemente da avaliação que possa ser feita face à atuação e aos resultados alcançados no final de um ano de atividades, a Direção da ESE|IPSantarém considera que procurou cultivar um sistema de gestão participativa, onde toda a comunidade pode participar, para além dos órgãos próprios, na definição e prossecução de objetivos, definição de estratégias, tomada de decisões e resolução de problemas.





Foi com essa visão para a ESE | IPSantarém que trabalhamos, todos os dias, para uma Escola, Construída com Tod@s, para Tod@s e de Tod@s!



# ATIVIDADES ESTRATÉGICAS



## LINHA DE AÇÃO I - DIVERSIDADE, INOVAÇÃO E QUALIDADE DA OFERTA FORMATIVA

Esta linha de ação agrega as atividades estratégicas relacionadas com a missão de Ensino, as quais se relacionam com o desenvolvimento de uma oferta formativa inovadora e especializada, geradora de elevada procura e que se distingue por dar resposta às necessidades da região através de processos de formação que capacitam para a autonomia, criatividade e empreendedorismo, promovendo dessa forma a empregabilidade.

### OBJETIVO ESTRATÉGICO 1

#### OFERTA FORMATIVA INOVADORA E ESPECIALIZADA

**OE1 - Desenvolver uma oferta formativa inovadora e especializada, adequando-a às exigências do mercado de trabalho e às necessidades da região, tendo em vista diversos públicos-alvo.**

No período ao qual este relatório reporta, a oferta formativa da Escola Superior de Educação encontra-se organizada em quatro áreas: a educação formal para o ensino pré-escolar e básico, (1.º e 2.º ciclos), a educação não formal, a tecnologia educativa e multimédia e a educação artística. Agregando estas quatro grandes áreas de formação, encontra-se a matriz identitária da ESE|IPSantarém, que é a Educação, foco que não podemos perder de vista.

Em relação aos ciclos de estudos, os conducentes ao grau de licenciatura têm reunido, ao longo dos tempos, grande parte do investimento da nossa oferta formativa. No entanto, a formação da ESE|IPSantarém é atualmente diversificada, existindo agora quatro tipos de cursos que englobam, para além das licenciaturas, uma oferta pós-secundária, não conferente de grau, representada pelos cursos TESP e também pela Literacia Digital para o Mercado de Trabalho (LDMT), oferta de formação pós-graduada e mestrados.

Em relação ao ano de 2019, ao qual este relatório reporta, este iniciou-se, na ESE|IPSantarém, com a abertura e funcionamento de três novas e inovadoras formações. Uma licenciatura em Produção Multimédia em Educação, um Mestrado em Recursos Digitais em Educação e uma formação não conferente de grau, inspirada num modelo em funcionamento na Universidade Autónoma de Madrid, em “Literacia Digital para o Mercado de Trabalho”, que se destina a jovens com Dificuldade Intelectual e Desenvolvimental com mais de 60% de incapacidade.

Ainda durante o ano de 2019, aguardou e obteve resposta desfavorável por parte da A3ES, a Proposta de uma nova Licenciatura em Artes e Património Cultural. Encetaram-se trabalhos para a construção de uma proposta de um novo mestrado em Educação com vários ramos, agregando as áreas das Necessidades Educativas, Intervenção Precoce e tiveram início e concretizaram-se os trabalhos de proposta de um novo curso TESP, em parceria com a ESSS|IPSantarém, na área da proteção e apoio à pessoa idosa.

Apresentamos de seguida alguns indicadores da evolução da oferta formativa da ESE|IPSantarém nos três últimos anos letivos.

**Tabela 1 - Evolução da Oferta Formativa (N.º de Cursos)**

	2017/18		2018/19		2019/20	
	Oferta	A funcionar	Oferta	A funcionar	Oferta	A funcionar
Mestrado 2.º Ciclo	7	4	6	6	7	7
Licenciatura 1.º Ciclo	4	3	4	4	4	4
Pós-licenciatura/Formação Especializada	4	1	2	-	2	-
Pós-graduação	7	1	3	-	3	-
Curso Técnico Superior Profissional	7	2	5	2	2	2
Outra oferta	-	-	1	1	2	2*
<b>Total</b>	<b>28</b>	<b>11</b>	<b>21</b>	<b>13</b>	<b>20</b>	<b>15</b>

\*Outra oferta: LDMT e Curso de Mandarin (2019)

Em relação à oferta formativa da ESE|IPSantarém, todos os cursos que foram oferecidos e se encontravam a funcionar no ano letivo 2018/19, funcionaram igualmente no ano letivo de 2019/20, com exceção dos cursos de pós-graduação e os cursos de formação especializada.

Em relação aos cursos de pós-graduação e aos cursos de formação especializada, o facto de não terem sido abertos no último ano letivo, iniciado em outubro de 2019, prende-se com a extinção da Unidade de Formação Pós Secundária e Profissional do IPSantarém, pela Presidência do Instituto. Resultado da extinção da referida unidade, o enquadramento destes cursos, que tinham vindo a funcionar nos últimos anos, em parceria com o Instituto Leopoldo Guimarães, foi alterado, não tendo sido possível, apesar dos esforços da Direção da ESE|IPSantarém, encontrar atempadamente uma resposta alternativa para o funcionamento dos cursos. Foi, no entanto, constituído um grupo de trabalho com os coordenadores dos cursos de formação pós-graduada e dos mestrados académicos da área da educação, de modo a avaliar a possibilidade de construção de uma oferta única de um mestrado em educação, com vários ramos de especialização, a propor à A3ES, conforme já foi mencionado acima.

A Tabela que se segue reúne o Plano orientador de atividades estratégicas da ESE|IPSantarém, para a Linha de Ação I do Instituto Politécnico de Santarém, discriminando as atividades estratégicas definidas pela Direção, no seu plano de atividades. Face às metas estabelecidas, apresentam-se os indicadores de monitorização, a avaliação da Direção e os resultados que considerou terem sido atingidos.

Plano orientador de atividades estratégicas				Relatório de atividade (preencher no final do ano)		
Cod.	Atividade Estratégica	responsabilidade	Indicador	meta	Realizada?	Resultado
A1	Discutir e Reformular oferta formativa - Propostas de novos TESP a submeter em dezembro de 2019, um na área da Intervenção Social, outro na área da Animação e/ou da Arte e um terceiro em articulação com a ESSS	CTC CP Departamento de Ciências Sociais; Departamento de Artes	Submissão das Propostas	Aprovação pela ANQEP	Parcialmente realizada.	A oferta formativa foi discutida com os Departamentos, tendo-lhes sido lançadas propostas. Deste exercício resultou a aprovação de um TESP, oferecido em articulação com a ESSS e pronto a funcionar no ano letivo 2020/21.
A2	Criar uma sequencialidade de oferta formativa ligada às artes	Direção CTC Departamentos CP	Proposta de criação de um novo curso	Iniciar a criação de um curso TESP que permita uma sequencialidade na área das artes	Não realizada.	Apesar de ter sido lançado o desafio, o Departamento de AVPMH, pela expressa falta de candidatos ao TESP em Pintura e Ilustração e a Formação Especializada em Educação Artística, considerou que a proposta de um novo TESP na área das artes não seria prioritária.
A3	Proposta da Licenciatura em Artes e Património Cultural (Curso que aguarda relatório preliminar da CAE-A3ES)	A3ES Direção PEP	Decisão da A3ES	Aprovação favorável da Licenciatura pela A3ES	Realizada.	A proposta da Licenciatura em Artes e Património Cultural foi submetida. No entanto, o relatório da CAE-A3ES não foi favorável.
A4	Discutir e reformular oferta formativa - Construção de um mestrado na área das Necessidades Educativas e com base no conhecimento de duas Pós-graduações que a ESE IPSantarém ofereceu durante vários anos PGNEE e PGP	Departamentos CP CTC Coordenadoras das PGNEE e PGP	Realização da proposta	Submissão da proposta à A3ES em outubro de 2019	Parcialmente realizada.	Os trabalhos tiveram início, envolvendo coordenações de curso, departamento e direção, encontrando-se em curso. Foi constituído um grupo de trabalho com os coordenadores dos cursos de formação pós-graduada e dos mestrados académicos da área da educação de modo a avaliar a possibilidade de construção de uma oferta única de um mestrado em educação, com vários ramos de especialização, a propor à A3ES.
A5	Investimento nos novos cursos que entraram em funcionamento no ano letivo 2018/2019 - Licenciatura em Produção Multimédia em Educação e Mestrado em Recursos Digitais em Educação	Direção Gabinete de Comunicação Coordenadores de curso	Número de estudantes	Aumento do número de candidatos face ao registado no ano letivo 2018/19	Realizada.	Apoio efetivo a uma série de iniciativas levadas a cabo pela coordenação dos cursos que passam por investimento direto e indireto em equipamentos, reformulação de espaços, recursos humanos, apoio a atividades letivas, contratação de corpo docente especializado.
A6	Garantir sustentabilidade da Formação em Literacia Digital para o Mercado de Trabalho e a sua inclusão das horas na DSD dos docentes.	Direção Coordenação da Formação CTC Secretário	Linhas de financiamento	Sustentabilidade da formação	Parcialmente realizada.	Durante o ano Letivo 2019/20, no segundo ano da formação, as horas de docência foram incluídas na DSD. A sustentabilidade do curso está dependente de projetos associados, com financiamento. Com o MCTES foram estabelecidos vários contactos e realizadas reuniões com o Sr. Ministro e com o Sr. Secretário de Estado.
A7	Promover um diagnóstico de necessidades e interesses de formação junto da comunidade, equacionando oferta formativa em horário pós-laboral e formação em modelos menos usuais.	Observatório de Avaliação; Departamento de Ciências Sociais	Relatório do Estudo de Diagnóstico de	Final do ano de 2019: Resultados preliminares do relatório final	Parcialmente realizada. Em desenvolvimento	Foi realizado um inquérito, através do Observatório de Avaliação da ESE IPSantarém e em parceria com a UDPSS, onde foram contempladas dimensões relacionadas necessidades de formação e modalidades de realização da mesma. Este estudo encontra-se ainda em desenvolvimento. Adicionalmente, os resultados dos inquéritos

A8	Criar um Centro de Línguas com oferta de diferentes formações	Direção CTC DLL	Necessidades Criação do Centro de Línguas	Oferta de pelo menos um curso do CL até final de 2019	Realizada.	das matrículas 2019/20 foram trabalhados, de forma distinta face a anos anteriores, de forma a serem integrados em ações de planeamento, promoção e divulgação da oferta formativa. O CL foi proposto pela Direção e DLL, aprovado pelo CTC. Teve início o curso de Mandarim, ministrado por uma Professora do Instituto Confúcio.
----	---	-----------------------	--	---	------------	---

Através destas atividades estratégicas esperava-se, tal como vimos acontecer, que a oferta formativa fosse ampliada e, conseqüentemente, o número de estudantes que frequentam a ESE |IPSantarém, aumentasse, o que representou outro objetivo estratégico, que passamos a apresentar.



## OBJETIVO ESTRATÉGICO 2

### ATRAIR MAIS E MELHORES ESTUDANTES

**Ter uma oferta formativa de qualidade reconhecida, sustentada na sua procura e capacidade de atração de mais e melhores estudantes da região e do País.**

Os estudantes, são sem dúvida o principal foco de atenção da ESE|IPSantarém, sendo a atração de novos candidatos uma preocupação constante. Orientada para este objetivo, a ESE|IPSantarém tem pretendido chegar a cada vez mais estudantes que constituem o seu público habitual (maioritariamente, habitantes da região, sobretudo jovens, que procuram realizar formações de nível superior na área da Educação formal, não formal e Tecnologias Educativas, com perfis académicos e sociais identificados em diferentes estudos).

Indissociável da diversidade e qualidade da oferta formativa a ESE|IPSantarém tem pretendido, ainda, diversificar os seus públicos, através de novas propostas de formação. Ainda que o objetivo estratégico definido para o conjunto do Instituto tenha sido atrair “melhores” estudantes, a Direção da ESE|IPSantarém assumiu que, mais importante que o perfil dos estudantes à entrada nas nossas formações, importa, sim, investir na formação ministrada para potenciar e melhorar o perfil de saída de cada estudante da ESE|IPSantarém, acreditando que a qualidade de ensino praticada nesta Unidade Orgânica será avaliada por cada profissional/indivíduo que colocamos no mercado de trabalho/sociedade. Esta posição, acreditamos, poderá constituir, sim, um fator de reconhecimento da qualidade formativa que se pratica na ESE|IPSantarém e, conseqüentemente, atrair mais estudantes.

Apresentam-se, de seguida, alguns dados estatísticos sobre a evolução do número de estudantes na ESE|IPSantarém, nos três últimos anos letivos.

**Tabela 2 - Evolução do n.º total de estudantes matriculados**

	2017	2018	2019
Mestrado 2.º Ciclo	197	190	206
Licenciatura 1.º Ciclo	336	310	346
Pós-licenciatura/Formação Especializada	10	0	0
Pós-graduação	7	0	0
Curso Técnico Superior Profissional	46	64	87
Outra oferta	-	11	14
ERASMUS	9	20	11
Programa Álvares Cabral	-	-	5
<b>Total</b>	<b>605</b>	<b>595</b>	<b>669</b>

Depois de, em 2018 termos assistido a um decréscimo do número global de estudantes de licenciatura, sobretudo devido à menor procura do curso de Educação Básica, provocada pelas mudanças no elenco das provas de ingresso para esse curso, em 2019 não só recuperámos esse número como ultrapassámos o número que tínhamos anteriormente. De facto, em 2019 iniciou-se um ano letivo com a colocação de 64 estudantes na licenciatura em Educação Social, 54 em Educação Básica, 36 em Educação Ambiental e Turismo de Natureza e 26 estudantes na licenciatura de Produção Multimédia em Educação. Do mesmo modo, nos TESP oferecidos para esse ano letivo vimos preenchido o número total de vagas.

**Tabela 3 - Atratividade da oferta formativa**

		2017/18	2018/19	2019/20
<b>1º ciclo</b> <b>Licenciatura</b>	Nº total de vagas (1.ª Fase CNAES)	127	134	141
	Nº total de candidatos (1.ª Fase CNAES)	217	185	187
	Nº total de candidatos (1.ª Fase CNAES) / Nº total de vagas	1,7	1,4	1,3
	Nº total de colocados (1.ª Fase CNAES)	62	53	63
	Nº total de colocados (1.ª Fase CNAES) / Nº total de vagas	0,49	0,40	0,45
	Nº total de colocados (1.ª Fase CNAES / 1ª opção)	41	35	40
	Nº total de matriculados (1.ª Ano / 1ª Vez) (CNAES)	107	104	100
	Percentagem de preenchimento de vagas	84%	78%	71%
<b>2º ciclo</b> <b>Mestrado</b>	Nº total de vagas	146	131	151
	Nº total de candidatos	105	86	119
	Nº total de candidatos/Nº total de vagas	0,72	0,66	0,79
	Nº total de matriculados (Mestrado 1º Ano/1ª Vez)	73	76	92
	Nº total de candidatos com licenciatura no IPSantarém	41	47	45
	Percentagem de preenchimento de vagas	50%	58%	61%
<b>TESP</b>	Nº total de vagas (Cursos TESP)	165	95	50
	Nº total de candidatos 1.ª Fase	26	41	84
	Nº total de candidatos 1.ª Fase / Nº total de vagas	0,16	0,43	1,68
	Nº total de matriculados (1º ano / 1ª Vez)	23	45	50
	Percentagem de preenchimento de vagas	14%	47%	100%



Plano orientador de atividades estratégicas						Relatório de atividade (preencher no final do ano)	
Cod.	Atividade Estratégica	responsabilidade	Indicador	meta	Realizada?	Resultado	
A1	Aumentar o número total de estudantes, alguns deles estudantes internacionais	Direção GCI IPSantarém	Número total de estudantes 2019_20 face ao número total de estudantes 2018_19	Aumento do número de estudantes	Realizada.	O número de candidatos, dos diferentes ciclos de estudos e o número global de estudantes aumentou.	
A2	Promover a educação inclusiva no ensino superior	Direção CP CTC CAP Coordenadores de curso GIPE AE	Iniciativas levadas a cabo	Aumento do número e alcance das iniciativas identificadas	Realizada. Em desenvolvimento.	Foi possível continuar a apoiar iniciativas relacionadas com esta Atividade Estratégica, conseguindo-se a contratação de uma intérprete de língua gestual portuguesa que trabalha diretamente com estudantes e participa em iniciativas da ESE e do IPSantarém. Foram desenvolvidas diversas iniciativas que tiveram como objetivo promover a Educação Inclusiva no Ensino Superior, tais como: Workshop de Língua Gestual Portuguesa – “O Mundo Surdo”; Organização de atividades de acolhimento aos estudantes internacionais; Sessão sobre Autismo; Congresso Internacional da Pró-inclusão; Participação de estudantes em feiras e reuniões da Associação Incluir; Continuação da parceria no Projeto “Sou, consigo e faço!”; Início de colaboração no Projeto INCLUTURAL; Diversas publicações de sensibilização na página do Facebook do CAP.	
A3	Com base nos dados que possuímos sobre a forma como os atuais estudantes tiveram conhecimento dos cursos que frequentam e sobre as razões que os levaram a escolher a ESE IPSantarém, investir em estratégias de divulgação e informação e marketing, para chegar a mais públicos.	Direção GCI	Estratégias para chegar a novos e atuais públicos	Diversificação de estratégias face às existentes atualmente. Recurso a novas estratégias.	Realizada. Em desenvolvimento.	O Gabinete de Comunicação e Imagem da ESE foi assumido por uma nova equipa. Assistiu-se a um maior investimento, com resultados quantificáveis, nas redes sociais. Esta equipa articulou-se com o GCI do IPSantarém. Uma parte importante da estratégia de atração de novos estudantes assentou num conjunto de atividades de comunicação e divulgação da oferta formativa, com especial enfoque em escolas e estudantes do ensino secundário e profissional, de onde sabemos serem oriundos muitos dos estudantes da ESE IPSantarém.	
A4	Incentivar o desenvolvimento de atividades curriculares como aulas abertas, seminários, colóquios, visitas de estudo entre outros, que possam constituir oportunidades de divulgação da oferta formativa da ESE IPSantarém	Coordenadores de curso Docentes Direção GCI	Número de iniciativas realizadas durante o ano. Número de docentes envolvidos nestas atividades.	Aumento do número de iniciativas e docentes envolvidos face aos anos anteriores.	Realizada. Em desenvolvimento.	De forma direta e indireta um grande número de atividades curriculares, de todos os cursos de formação da ESE IPSantarém, desenvolvidas essencialmente por docentes responsáveis por Unidades Curriculares em articulação com a Coordenação de Curso e envolvendo a participação de estudantes, constituíram oportunidades de divulgação da oferta formativa da ESE IPSantarém em diferentes meios de comunicação.	





*[Handwritten signature]*

Tendo, no final do ano letivo 2017/18 e em relação ao número de candidatos aos cursos da ESE|IPSantarém sido estabelecido o objetivo de um aumento de 10%, para o ano letivo 2019/20, os resultados obtidos podem ser consultados na tabela seguinte, verificando-se um aumento de 11,4% do número total de candidatos. Superamos, assim, este objetivo em todos os indicadores de monitorização.

Indicadores de monitorização	N.º	
	2018/19	2019/20
Nº total de candidatos*	483	538
Nº total de candidatos 1.ª Fase /Nº total de vagas	0,83	1,3
Percentagem de preenchimento de vagas	59%	71%

(\* ) Nº total de candidatos, englobando todos os cursos, de todos os níveis de formação e todas as fases.

**OBJETIVO ESTRATÉGICO 3**

**PROMOVER O SUCESSO ACADÉMICO E COMBATER O ABANDONO ESCOLAR**

**Monitorizar de perto o percurso académico dos estudantes, identificando as razões subjacentes ao insucesso e abandono escolar em cada uma das escolas, intervindo precocemente nas situações críticas com vista à sua inversão.**

Plano orientador de atividades estratégicas				Relatório de atividade (preencher no final do ano)		
Cod.	Atividade Estratégica	responsabilidade	indicador	meta	Realizada?	Resultado
A1	Promoção do sucesso escolar através de ações antecipatórias dos principais problemas identificados em estudos anteriores	Direção CP, Coordenação de Cursos, Titulares de UC, CAP	Taxa de sucesso escolar	Aumento da taxa de sucesso escolar	Realizada.	Ainda que se possam apontar vários indicadores de sucesso escolar, se considerarmos a conclusão dos cursos no tempo curricular previsto, em 2019 e por comparação com os mesmo dados relativos a 2018 houve, mais estudantes a terminarem em 2019, na ESE IPSantarém, os seus cursos TESP, Licenciatura e Mestrado, no esperado tempo curricular.
A2	Redução do abandono escolar através de ações antecipatórias dos principais problemas identificados em estudos anteriores	Direção CP, Coordenação de Cursos, Titulares de UC, CAP	Taxa de abandono escolar	Diminuição da taxa de abandono escolar	Parcialmente realizada.	Apesar de não ser possível afirmar termos conseguido reduzir a taxa de abandono global em 2019, apresenta-se um indicador positivo neste ano, que revela mais estudantes ainda matriculados no curso um ano após o ingresso, por comparação a 2018. Estes resultados podem estar relacionado com ações antecipatórias levadas a cabo pelas diferentes estruturas envolvidas.
A3	Apoio a estruturas como o CAP, GIPE, Associação de Estudantes, CCC	Direção Estruturas da ESE IPSantarém	Relatórios de atividades das estruturas da ESE IPSantarém	Aumentar a capacidade de resposta destas estruturas	Realizada.	O CAP foi realocado no espaço do Centro de Recursos, tendo isso constituído um fator muito positivo, de maior visibilidade e aproximação aos estudantes. Foram desenvolvidas e apoiadas diversas iniciativas dirigidas a estudantes e à comunidade em geral no âmbito da ação deste centro. O GIPE foi igualmente realocado, continuou a desenvolver a sua atividade com estudantes e comunidade académica em geral. Iniciou-se um trabalho de articulação com a nova Presidência da Associação de Estudantes de modo a reforçar a relação entre a Direção e a AE. Houve reuniões conjuntas com a Direção, o Presidente do CP, a Presidente do CTC e o Coordenador do CCC de modo a delinear estratégias de intervenção a curto e médio prazo relacionadas com os cursos.
A4	Sinalização e encaminhamento dos/as estudantes para estruturas e serviços de apoio, quando identificadas necessidades particulares, definindo-se um circuito de comunicação	Direção, CP, Titulares de UC, Coordenação de Cursos de Serviços da ESE IPSantarém CAP, GIPE, AE	Criação do circuito de comunicação	Pré-teste e implementação do circuito de comunicação	Realizada. Em desenvolvimento.	Foi criado um circuito de comunicação que passa pela sinalização de necessidades por parte dos docentes. Verificou-se, no entanto, que a sinalização é feita por várias vias (docentes, CC, representantes de estudantes, colegas de curso, os próprios estudantes com necessidades, etc). Verifica-se igualmente que as necessidades são reportadas a diferentes estruturas em simultâneo e carecem de objetividade. No entanto, apesar de o circuito de comunicação poder ser mais eficiente, acredita-se que tem sido eficaz, na medida que foram diversas as situações sinalizadas e, posteriormente, acompanhadas pelas diferentes estruturas de apoio e resposta.



Em síntese, em relação ao Objetivo Estratégico 3, que visando a promoção do sucesso académico e o combate ao abandono escolar através da monitorização do percurso académico dos estudantes, identificando as razões subjacentes ao insucesso e abandono escolar em cada uma das escolas, intervindo precocemente nas situações críticas com vista à sua inversão, considera-se que foram alcançados resultados positivos em alguns indicadores. No entanto, pela complexidade das razões subjacentes ao insucesso e ao abandono escolar, identificadas em diferentes estudos como transversais à quase totalidade das instituições de ensino superior, assumimos ser necessário continuar, na ESE|IPSantarém, a pensar em formas de intervenção antecipatórias das situações que levam a esse mesmo insucesso e abandono, reforçando a importância de estruturas como CC, CAP, GIPE, Grupo da Responsabilidade Social, Serviços de Ação Social e demais estruturas e figuras de apoio.

Na tabela seguinte, apresentando alguns indicadores de monitorização, verificamos que têm sido alcançados alguns resultados muito positivos, na medida em que temos, em 2019, mais estudantes a terminar TESP, Licenciaturas e Mestrados no tempo curricular previsto. Não conseguimos, no entanto, e tal como projetado, reduzir a taxa de abandono, que era de 3% em 2018 e em 2019 é de 3,7%. No entanto, um indicador positivo revela que temos mais estudantes que se mantêm no curso um ano após o ingresso (85% em 2018; 91% em 2019), podendo isso vir a constituir uma tendência que desejaremos manter no futuro.

Indicadores de monitorização	N.º	N.º
	2018	2019
N.º Total estudantes que conclui o curso	197	165
N.º de estudantes que conclui o curso no número de anos previsto	147	115
N.º de estudantes que conclui o curso em n+1	39	39
% de estudantes que se mantêm no ciclo de estudos um ano após o ingresso	85%	91%
% de sucesso académico Licenciaturas (no tempo curricular previsto)	78%	86%
% de sucesso académico Mestrados (no tempo curricular previsto)	16%	20,4%
% de sucesso académico TESP (no tempo curricular previsto)	70%	100%
N.º de Bolsas de Colaboração atribuídas aos estudantes	2	7
% de abandono*	3%	3,7%

% de anulações em cada ano letivo

**OBJETIVO ESTRATÉGICO 4**

**INSERÇÃO NO MERCADO DE TRABALHO E REDE ALUMNI**

**Apoiar a inserção no mercado de trabalho dos diplomados na sua área de formação, promovendo a ligação às empresas e a monitorização dos seus percursos profissionais, recolhendo o feedback das entidades empregadoras.**

É fundamental continuar a manter uma ligação muito próxima com os diplomados, pensando em formas de promover essa ligação e em valorizar a relação estabelecida.

Atividades previstas para a inserção no mercado de trabalho dos diplomados da ESE|IPSantarém:

Plano orientador de atividades estratégicas						Relatório de atividade <small>(preencher no final do ano)</small>	
Cod.	Atividade Estratégica	responsabilidade	indicador	meta	Realizada?	Resultado	
A1	Apoiar a inserção no mercado de trabalho através da realização de ações que preparem os estudantes para as tarefas de procura de emprego e apresentação ao mercado de trabalho	Observatório de Avaliação CAP	Número de ações realizadas. Número de emails enviados.	Continuidade das ações já estabelecidas. Realização de evento dedicado à preparação para a inserção no mercado de trabalho	Realizada.	Em linha de continuidade com o que tem vindo a desenvolvido pelo OA e pelo CAP, foram desenvolvidas 4 ações dirigidas aos estudantes da ESE IPSantarém, com destaque aos estudantes finalistas. Sessões "As quartas no CAP" – Concursos de Recrutamento de Educadores/as e Professores/as   Regras e Legislação, dinamizada pelos professores Ana Fonseca e José Carlos Silva do Agrupamento de Escolas Alexandre Herculano.	
A2	Apoiar a inserção dos diplomados no mercado de trabalho através da divulgação de ofertas de emprego ou estágios profissionais	Observatório de Avaliação CAP	Número de ações realizadas. Número de emails enviados.	Alocar mais recursos a esta tarefa.	Realizada. Em desenvolvimento.	Todas as ofertas e de emprego bem como informações diversas são divulgadas pelos diferentes canais da ESE, incluindo email, dirigidas a estudantes e diplomados. Foi conseguida uma bolsa de colaboração para o OA. No entanto, ainda que se tenha iniciado, a bolsa foi interrompida por indisponibilidade da bolsa.	
A3	Acompanhar o percurso profissional dos diplomados, através da realização de inquéritos à empregabilidade	CAP CAQ OA	Realização do estudo sobre a empregabilidade	Resultados preliminares em 2019	Realizada.	Foi realizado um estudo sobre a empregabilidade dos diplomados 2017/18 da ESE IPSantarém, com recurso a um questionário aplicado entre outubro e novembro de 2019. Estando disponíveis já os resultados preliminares, aguarda-se publicação do relatório.	
A4	Divulgar junto dos diplomados a formação oferecida pela ESE IPSantarém através de um procedimento articulado entre os coordenadores das formações e as estruturas da ESE IPSantarém	OA Comissão FCLV CAP	Institucionalização de um procedimento de comunicação para os alumni	Generalização do procedimento de comunicação para os alumni	Realizada.	Toda a comunicação institucional passou a integrar, como destinatários, os diplomados da ESE IPSantarém, bem como a rede de parceiros e cooperantes que possam ter interesse em acompanhar as atividades desenvolvidas pela Escola e receber notícias sobre oferta formativa. Foi reforçado junto da Pró-Presidência do IPSantarém para as áreas de Comunicação, Rede Alumni e Empregabilidade a necessidade de investimento em iniciativas dirigidas e envolvendo os diplomados.	
A5	Responder, com propostas diversificadas, a interesses e/ou necessidades de formação	Direção Coordenadores de curso	Identificação das necessidades de formação	Elaborar um plano de atuação para responder a necessidades de formação	Parcialmente realizada. Em desenvolvimento.	Em articulação com o Departamento de CS, foi feito um levantamento das necessidades de formação pelo OA, tendo-se começado a recolher dados relativos à área social. Existem resultados preliminares, estando a ser preparado um	

Complexo Andaluz – Apartado 131 – 2001-902 SANTARÉM

Tel.: 243 309180 – Fax: 243 309 189 – E-mail: [geral@ese.ipsantarém.pt](mailto:geral@ese.ipsantarém.pt) – URL: [www.ese.ipsantarém.pt](http://www.ese.ipsantarém.pt)

	complementar dos diplomados da ESE IPSantarém, detetadas em estudos diagnósticos.	OA CAP	Oportunidades de participação por parte dos diplomados.	Diversificar as oportunidades de participação dos diplomados, aumentando também a participação e envolvimento	Realizada. Em desenvolvimento.	relatório. Será necessário alargar o diagnóstico às outras áreas de formação da ESE IPSantarém.
A6	Fomentar a continuidade da relação dos diplomados com a ESE IPSantarém e promover o envolvimento dos diplomados em atividades e iniciativas da ESE IPSantarém	Direção Coordenadores de cursos Docentes UC Centros Gabinetes				Foi dada particular atenção à divulgação de informação sobre diversas iniciativas que decorreram na ESE IPSantarém, aos diplomados. Foram envolvidos diplomados em diferentes iniciativas da ESE IPSantarém nomeadamente participação em workshops, seminários, atividades letivas, momentos comemorativos, entre outros.



Na tabela seguinte apresentam-se alguns indicadores de monitorização, relativos aos diplomados da ESE|IPSantarém. Note-se que não existem dados acerca da empregabilidade dos diplomados dos cursos TESP. Todavia, sabe-se que a quase totalidade destes diplomados prosseguem os estudos para licenciatura. No que diz respeito aos diplomados com trabalho remunerado na área de formação, a avaliação da empregabilidade dos diplomados é efetuada através de um inquérito aplicado um ano após a conclusão do curso, logo a empregabilidade dos diplomados 2018/19 será conhecida em dezembro de 2020.

Os dados da empregabilidade apresentados na tabela que se segue, dizem respeito apenas aos diplomados que encontraram emprego na área de formação, no espaço de um ano após a conclusão do curso. Não englobam os diplomados que encontraram emprego em ocupações fora da área de formação, que mantiveram empregos anteriores fora da área de formação, ou que decidiram prosseguir estudos.

Indicadores de monitorização	N.º	N.º
	2017/18	2018/19
% de empregabilidade dos diplomados de 1º ciclo e TESP*	82%	-
% de diplomados com trabalho remunerado, na área, 1 ano após a conclusão do curso	83%	n/a**
N.º de ofertas de emprego recebidas e divulgadas junto da rede de diplomados	entre 50/70	Mais de 50
N. de diplomados da rede Alumni / Rede de Contactos Observatório de Avaliação da ESE IPSantarém	2815	2980
* Não existem dados acerca da empregabilidade dos diplomados deste ciclo de estudos. Todavia, sabe-se que a quase totalidade destes diplomados prosseguem os estudos para licenciatura.		
** O estudo acerca da avaliação da empregabilidade dos diplomados é efetuado um ano após a conclusão do curso, logo a empregabilidade dos diplomados 2018/19 será efetuado em junho de 2020.		

## LINHA DE AÇÃO II - PRODUÇÃO E TRANSFERÊNCIA DE CONHECIMENTO + INOVAÇÃO

Esta linha de ação agrega as atividades estratégicas relacionadas com a missão de produção do conhecimento (i.e. investigação aplicada) e sua disseminação e transferência para o tecido social e produtivo da região, criando valor e inovação.

### OBJETIVO ESTRATÉGICO 5

#### PRODUÇÃO E DISSEMINAÇÃO DO CONHECIMENTO - INVESTIGAÇÃO

**Fomentar uma política de I&D alinhada com as áreas de formação e especialização do IPSantarém e da região, promovendo o envolvimento de docentes, estudantes e empresas nessas atividades, em articulação com os centros de investigação do Instituto.**

A produção e disseminação do conhecimento integra-se na missão das Instituições de Ensino Superior e faz parte do conteúdo funcional da atividade dos docentes. É suportada, essencialmente, pela realização de candidaturas a financiamento para projetos de Investigação e Desenvolvimento (I&D).

Associada à missão e matriz identitária da ESE|IPSantarém e ao desempenho do corpo docente, o eixo da Investigação e Desenvolvimento assume um valor fundamental. As condições para o seu desenvolvimento, necessariamente assumidas em articulação com a UIIPS, onde está contemplada a estratégia de I&D para o IPSantarém e suas UO, e com os interesses estratégicos da ESE|IPSantarém que passam pelo aumento da quantidade e qualidade dos indicadores de I&D. Para que estes indicadores correspondam à efetiva produção científica dos docentes da ESE|IPSantarém é necessário manter o Repositório do IPSantarém atualizado. Esta foi uma das medidas que a Direção desta Escola pretendeu fazer cumprir.



Plano orientador de atividades estratégicas						
Relatório de atividade <small>(preencher no final do ano)</small>						
Cod.	Atividade Estratégica	responsabilidade	indicador	meta	Realizada?	Resultado
A1	Garantir a atualização da informação que consta no repositório do IPSantarém de todos os docentes, não docentes e estudantes da ESE IPSantarém	Direção CDI CTC PI Departamentos Docentes	Nº de entradas no repositório	Aumento % de entradas em relação a 2018	Parcialmente realizada. Em desenvolvimento.	Verificou-se, efetivamente um aumento da percentagem de entradas em relação a 2018. No entanto, apesar de ter sido feito um esforço no sentido da atualização da informação, através de ações de formação e sensibilização, a resposta está ainda longe de ser a desejada.
A2	Em articulação com o Conselho Técnico-Científico, Coordenadores de Curso, Departamentos, apoiar eventos técnico-científicos, culturais e artísticos, promovendo a ESE IPSantarém como espaço de produção e divulgação de conhecimento, cultura e arte.	CTC Departamentos Coord. Cursos Direção	Nº. de eventos realizados	Rácio (Nº de eventos em 2019)/ (Nº de eventos em 2018)	Realizada.	O ano de 2019 assistiu a um aumento do significativo do número de eventos técnico-científicos, culturais e artísticos, mobilizando docentes de todos os departamentos, funcionários não docentes, estudantes e comunidade em geral. Em relação ao rácio antecipado, não foi possível proceder ao cálculo, por falta de informação relativamente ao ano 2018.
A3	Apoiar estruturas como o PI, departamentos, centros e outros gabinetes no desenvolvimento de projetos de I&D em articulação com os cursos e a UIIPSantarém.	Direção	Número de candidaturas propostas, com ou sem financiamento	Nº de projetos em funcionamento; Saldo financeiro de Projetos em funcionamento; Produtos de Investigação (artigos, comunicações, posters, etc) nº de docentes e não docentes envolvidos; nº de estudantes envolvidos.	Realizada.	Em 2019 foram submetidos 17 projetos dos quais 5 foram aprovados em 2019. Mais dados apresentados em tabela com indicadores de monitorização. Em relação aos produtos de investigação, pode ser consultado o Relatório da UIIPS do IPSantarém ( <a href="https://www.docdroid.net/7kZwvVX/lij-ipsantarém-relatório-de-atividades-2017-2020-pdf">https://www.docdroid.net/7kZwvVX/lij-ipsantarém-relatório-de-atividades-2017-2020-pdf</a> ).
A4	Reforçar a ligação entre formação/investigação, envolvendo estudantes nestes processos.	Direção PI Coord. Cursos CP Docentes CAP GIPE Ludoteca	Número de propostas, com ou sem financiamento	Aumento do número de propostas, com ou sem financiamento, que favoreçam a ligação entre formação/investigação, envolvendo estudantes nestes processos.	Realizada. Em desenvolvimento.	Em 2019 foram 21 os projetos financiados em funcionamento na ESE IPSantarém. Estes projetos envolveram de forma direta e indireta um número significativo de estudantes. Outros projetos, de investigação, investigação ação e/ou intervenção envolveram, igualmente, um número muito significativo de estudantes em atividades que reforçaram a ligação entre formação e investigação. A investigação e a produção de conhecimento, além de ser feita no âmbito dos projetos, pode e deve ser feita no âmbito da oferta formativa envolvendo equipas de docentes e estudantes e rentabilizando o trabalho que é desenvolvido na prática e sendo este objeto de estudo. Continuamos a investir



A5	Reforçar e ligação entre a investigação e as comunidades locais, regionais, nacionais e internacionais, respondendo a necessidades de entidades parceiras e, a partir delas, desenvolver possíveis projetos de I&D.	Direção PI CC CP Docentes CAP GIPE Ludoteca	Número de propostas de projetos de ligação com as comunidades parceiras com ou sem financiamento.	Aumento do número de propostas de projetos de ligação com as comunidades parceiras, com ou sem financiamento.	Realizada. Em desenvolvimento.	Em desenvolvimento.	neste objetivo e a procurar indicadores mais objetivos de monitorização. Em 2019 tivemos 21 docentes envolvidos em 17 projetos de I&D financiados que, apesar de serem em menor número face a 2018, envolveram montantes superiores. Em relação a projetos não financiados, foram estabelecidas parcerias com instituições da Comunidade, envolvendo docentes e estudantes da ESE IP Santarém.
A6	Apresentação de um plano de atividades científicas anual, para cada curso, priorizando: - Envolvimento dos estudantes; - Envolvimento dos docentes sobre o curso\Envolvimento das instituições parceiras	Coordenadores de curso	Nº de atividades por cursos	Aumento de atividades por curso	Parcialmente realizada. Em desenvolvimento.	Em desenvolvimento.	Alguns departamentos iniciaram já a apresentação de um plano de atividades científicas anual. A proposta de elaboração de um PA Científicas Anual, de cada curso, foi apresentada e discutida em CTC. A 11 de dezembro de 2018, ao ser discutida a elaboração dos relatórios de curso, definiram-se aspetos específicos a ter em conta no seu preenchimento, identificando-se a descrição das atividades técnico-científicas como um domínio a ser refletido pelos coordenadores de departamento e de curso. A 12 de junho de 2019 foi apresentado pela Direção, em CTC, o plano de atividades científicas, aprovado favoravelmente, tendo sido apresentados contributos para a sua implementação.



Alguns indicadores relacionados com as atividades de I&D, envolvendo financiamento, podem ser consultados na tabela seguinte.

Indicadores de monitorização	2018	2019
N. de projetos de I&D financiados	22	20
Total de financiamento global (obtido) associado a projetos de I&D	114.131,18€	168.821,87€
% de financiamento obtido para projetos de I&D/ Total receitas	15%	21%
N.º de docentes envolvidos em projetos de I&D financiados	s/d	21
N.º de projetos I&D financiados por ano	s/d	17
N.º de estudantes envolvidos em concursos de ideias	s/d	2

Os projetos para além de constituírem uma forma de financiamento própria, em que a ESE|IPSantarém tem vindo apostar nos últimos anos com sucesso, têm permitido criar redes internacionais, mobilidade de docentes, não docentes e estudantes. Além disso, permitem a produção de conhecimento, resultando em artigos, comunicações, posters, seminários, e-books, entre outros.

## OBJETIVO ESTRATÉGICO 6

### TRANSFERÊNCIA DE CONHECIMENTO E TECNOLOGIA

**Promover transferência de conhecimento em resposta aos desafios da sociedade, diversificando e aumentando gradualmente as fontes de financiamento.**

A ESE|IPSantarém tem vindo a desenvolver uma significativa colaboração na rede de instituições educativas e socioculturais, com protocolos de prestação de serviços à comunidade, no âmbito de parcerias ligadas ao desenvolvimento educativo, cultural, artístico, tecnológico, social e comunitário da região. Salientamos o Centro de Apoio Pedagógico (CAP), o Centro de Competência em TIC (CCTIC) com uma proximidade com os agrupamentos de escolas, centros de formação de professores e as comunidades educativas alargadas (<http://cctic.esse.ipsantarem.pt/cctic/>), o SCI&Math Creative Lab ([http://w3.esse.ipsantarem.pt/eseinv/creative\\_lab/](http://w3.esse.ipsantarem.pt/eseinv/creative_lab/)) e o FabLab (<http://w3.esse.ipsantarem.pt/fablab/>) com impacto local, nacional e mesmo internacional em alguns casos.



*[Handwritten signature]*

Plano orientador de atividades estratégicas					Relatório de atividade (preencher no final do ano)	
Cod.	Atividade Estratégica	responsabilidade	indicador	meta	Realizada?	Resultado
A1	Prestação de serviços à comunidade	FCLV, Centros e Gabinetes da ESE IPSantarém Departamentos Docentes UC	Nr. De prestações de serviços	Associar às prestações de serviços um princípio de maior retorno, nomeadamente financeiro, a favor da ESE IPSantarém	Realizada.	Esta meta foi claramente alcançada, mantendo-se a transferência de conhecimento para o exterior.
A2	Formação contínua	Comissão da FCLV	Nr. De cursos de Formação Contínua oferecidos	Aumento de inscrições nos cursos de FCLV	Não realizada.	Objetivo não alcançado, na medida em que não se verificou um aumento de inscrições. No entanto, decorreram neste ano seis ações de curta duração, um oficina de formação e um curso de formação.

Indicadores de monitorização (Transf. Conhecimento e Tec.)	2018	2019
N. de serviços especializados do portfólio de serviços*	5	5
N. de prestações de serviços realizados	22	20
Total de receitas de prestações de serviços	23.386,34€	34.501,97€
% receitas de prestações de serviços/ Total receitas	3,15%	4,38%

(\*) Formação em Agrupamento de Escolas; Serviço docente em outras IES; MOOC DGES – Bullying; Projeto Genius; Escolas Transformadoras - FGS

**OBJETIVO ESTRATÉGICO 7**

**EMPREENDEDEDORISMO E INOVAÇÃO**

**Promover uma cultura empreendedora, geradora de inovação através da criação de novos produtos, serviços ou processos, criando condições para a incubação de novas empresas e o registo de patentes de propriedade intelectual.**

Plano orientador de atividades estratégicas					Relatório de atividade (preencher no final do ano)	
Cod.	Atividade Estratégica	responsabilidade	indicador	meta	Realizada?	Resultado
A1	Promover iniciativas, dirigidas aos estudantes da ESE IPSantarém, informativas sobre empreendedorismo e inovação como, por exemplo, o Poliempreende	Direção PI	Nr de iniciativas, dirigidas aos estudantes, informativas sobre empreendedorismo e inovação	Realização de um evento dedicado ao empreendedorismo, em linha com a atuação do Projeto IPSantarém	Realizada. Em desenvolvimento.	Participação da ESE IPSantarém no Concurso de Empreendedorismo Nacional apenas aberto à comunidade dos Institutos Politécnicos. Envolvimento no programa STARTIPS do IPSantarém, e participação no Poliempreende, concurso de empreendedorismo da rede Politécnica, que é hoje um dos principais Concursos de Empreendedorismo a nível nacional. Na 16ª edição do Poliempreende, que terminou em 2019, o IPSantarém teve a concurso na Fase Regional um total de 8 projetos, dos quais 2 foram da ESE IPSantarém. O primeiro Prémio da Fase Regional foi atribuído ao projeto E-Portefolios, um projeto de apoio à seleção, formação e integração de recursos humanos com Deficiências Intelectuais e Desenvolvidos (DID), apresentado por dois docentes e dois estudantes da ESE.
A2	Dar continuidade aos projetos EmpCriança e Emploovem, em colaboração com a NERSANT	Direção NERSANT Comissão da FCLV	Nr de professores envolvidos na formação	Manutenção do número de turmas face a edições anteriores	Parcialmente realizada.	O Projeto Emploovem não funcionou. Em relação ao Projeto EmpCriança, em 2019 funcionou uma turma, constituída por 8 professores. Atualmente temos 20 inscritos. Estas inscrições resultam da gestão feita pela NERSANT e do seu plano de formação.



## LINHA DE AÇÃO III - LIGAÇÃO À COMUNIDADE E INTERNACIONALIZAÇÃO

Esta linha de ação agrega as atividades estratégicas relacionadas com a missão de ligação à Comunidade, relacionadas com a cooperação com as entidades da sua região num contexto de internacionalização, promovendo a mobilidade de pessoas.

### OBJETIVO ESTRATÉGICO 8

#### INTERAÇÃO COM A REGIÃO E A COMUNIDADE

**Cooperar no desenvolvimento social, cultural e artístico da região, através da participação ativa na agenda local em parceria com os demais atores sociais e municípios.**

Plano orientador de atividades estratégicas					Relatório de atividade (preencher no final do ano)	
Cod.	Atividade Estratégica	responsabilidade	Indicador	meta	Realizada?	Resultado
A1	Promover uma maior proximidade com a comunidade, incluindo o mercado de trabalho e a atividade económica, envolvendo membros da comunidade em atividades diversas	Direção Coordenadores de curso Docentes UC Centros e gabinetes da ESE IPSantarém	Número de iniciativas promotoras de proximidade com o mercado de trabalho e atividade económica	Diversificar e aumentar o número de iniciativas	Realizada	Em todos os cursos foram desenvolvidas ações de promoção, divulgação e aproximação ao mercado de trabalho. Destacam-se atividades envolvendo estágios e estagiários, eventos científicos, visitas de estudo, participação em projetos de investigação, participação em projetos de intervenção e iniciativas de voluntariado, identificadas nos relatórios de curso apresentados pelos CC.
A2	Participar em atividades e iniciativas da comunidade	Direção Coordenadores de curso Docentes UC Centros e gabinetes da ESE IPSantarém	Número de participações em atividades e iniciativas da comunidade	Envolver mais docentes da ESE IPSantarém nas responsabilidades de participação em iniciativas da comunidade	Realizada	A Direção da ESE IPSantarém procurou dar resposta ao elevado número de solicitações vindas de instituições da comunidade, estando presente em inúmeros eventos ou fazendo-se representar por docentes e colaboradores da ESE. São bastantes os docentes da ESE atualmente envolvidos em iniciativas da comunidade como se pode verificar nos relatórios de atividades dos docentes, departamentos, curso, centros, gabinetes, direção.
A3	Apoiar iniciativas de responsabilidade social que promovam a qualidade de vida de toda a comunidade e a sua melhoria contínua	Direção Coordenadores de curso Docentes UC Centros e gabinetes da ESE IPSantarém	Número de participações em iniciativas de responsabilidade social	Apresentação de um plano de iniciativas de responsabilidade social que promovam a qualidade de vida de toda a comunidade académica	Parcialmente realizada	A ESE IPSantarém, através de docentes e colaboradores está ativamente implicada com as questões da Responsabilidade Social, não apenas na Escola como no conjunto das UO do IPSantarém. O Gabinete da RS do IPSantarém funciona, fisicamente, na ESE, coordenado por uma docente desta Escola, com apoio técnico de diferentes centros, gabinetes e serviços. Têm-se verificado todo um conjunto de iniciativas de responsabilidade social que visam promover a qualidade de vida de toda a comunidade académica. Em 2019 podemos destacar atividades como: Workshop de Língua Gestual Portuguesa – “O Mundo Surdo”; Organização de atividades de acolhimento aos estudantes internacionais; Sessões “As quartas no CAP”   Autismo, Relação Indivíduo, Família, Escola - dinamizada pela Associação ASAS; Congresso Internacional da Pró-inclusão; Participação de estudantes em feiras e reuniões da Associação Incluir; Continuação da parceria no Projeto “Sou, consigo e faço!”; Início de colaboração no Projeto INCLUTURAL; participação de docentes e técnicos na angariação e recuperação de equipamento informático para doação; Diversas publicações de sensibilização na página do Facebook do CAP e da ESE IPSantarém; Projetos de estágio do 3º ano de Educação Social desenvolvidos no CAP, no âmbito da Responsabilidade Social, direcionados para a Educação Inclusiva no Ensino Superior: (CRI)Atividade + Ambiental, “Muda ATUAMENTE e inclui”; Workshop: “Jardins Criativos (envolvendo estudantes de educação social e estudante de LDMT). Através do CAP   Responsabilidade Social, foi apresentada a Candidatura a Entidade Empregadora Inclusiva. Outras iniciativas: Scalabis Co’or Walk – caminhada solidária, organizada em parceria com a Associação Salvador, APPACDM, PSP, Câmara Municipal de Santarém, Caminhada Solidária integrada na semana dos hábitos saudáveis do IPSantarém – Em parceria com os Serviços de Ação Social e



**INSTITUTO POLITÉCNICO DE SANTARÉM**  
**Escola Superior de Educação de Santarém**

A4	Colocar à disposição da comunidade os recursos e o conhecimento especializado da ESE IPSantarém, através de serviços prestados (aluguer, consultoria), trocas institucionais, ou outras formas de colaboração.	Direção Coordenadores de curso Docentes UC Centros e gabinetes da ESE IPSantarém	Número de participações, serviços prestados, alugueres, trocas institucionais e outras formas de colaboração com a comunidade	Envolver mais docentes da ESE IPSantarém nas responsabilidades de disponibilização à comunidade dos recursos e conhecimento da ESE IPSantarém	Realizada.	<p>outras unidades orgânicas; Campanha de recolha de bens alimentares e de higiene para os estudantes internacionais; Campanha de recolha de computadores portáteis; Plogging – Caminhada com recolha de lixo no espaço exterior da ESE IPSantarém – Atividade realizada no âmbito do estágio do 3ºano de Educação Social; Sessão: Yoga – Exames sem stress – dinamizada por ASHRAMA Santarém; Sessões “Às quartas no CAP” Defesa Pessoal / - Mindfulness na gestão de stress e ansiedade / Zumba. Reconhecimento do trabalho desenvolvido na ESE com a atribuição do selo INCoDe.2030, na ação Curso LDMT, por contribuir para a capacitação das competências digitais e assinatura da carta de compromisso com o Movimento Escola de Afetos Escola de Sucessos e o Agrupamento de Centros de Saúde da Lezíria.</p> <p>Tanto para a comunidade académica do IPSantarém como para a comunidade em geral, a ESE IPSantarém tem vindo a colocar à disposição da comunidade os seus recursos e o conhecimento especializado. Em termos de recursos, continuam a ser disponibilizados espaços para formação, cedidos a entidades parceiras, mantendo-se a possibilidade de empréstimo e/ou aluguer de equipamentos. Em termos de serviços, através dos centros e gabinetes da ESE IPSantarém é oferecido apoio técnico especializado, através de serviços prestados (aluguer, consultoria), trocas institucionais, ou outras formas de colaboração. Para além de formação, muitos docentes da ESE IPSantarém estão envolvidos em projetos de investigação e intervenção com instituições da comunidade. Também os Centros e Gabinetes da ESE IPSantarém colaboram com as outras UO e com a comunidade na prestação de serviços especializados.</p>
----	--	---	---	---	------------	--







Algumas atividades de ligação à comunidade podem ser monitorizadas a partir dos indicadores definidos na tabela seguinte.

Indicadores de monitorização	N.º	
	2018	2019
N. de professores e estudantes integrados nessas atividades	500	>500
N. de iniciativas da sociedade civil acolhidas (inclui as oferecidas à comunidade)	40	> 50
N. de iniciativas de responsabilidade social e voluntariado realizadas	9	>20
N.º de atividades culturais, artísticas e desportivas realizadas na região por ano	15	10
N.º de projetos/atividades (in)formativas (palestras/seminários, workshops, ações de formação e outras) realizadas na região por ano	s/d	> 50
N.º de docentes e estudantes integrados nas atividades culturais, artísticas e desportivas realizadas na região realizadas por ano	s/d	> 500
N.º de estágios realizados em entidades empregadoras da região por ano	s/d	266
N.º de prestações de serviços realizadas por ano	22	20

## OBJETIVO ESTRATÉGICO 9

### INTERNACIONALIZAÇÃO

**Cooperar ativamente em atividades internas e externas de suporte à internacionalização do Politécnico de Santarém e da região, promovendo a mobilidade de pessoas e a cooperação em projetos comuns com parceiros internacionais, dando especial relevo à Comunidade dos Países de Língua Portuguesa (CPLP).**

A Internacionalização sendo uma das dimensões valorizadas na avaliação das IES e na projeção da sua imagem, constitui um dos eixos de investimento contemplados no plano de atividades desta Direção. Não sendo, na história da ESE|IPSantarém, recentes os projetos de cooperação e formação nesta área, principalmente com os países lusófonos (São Tomé e Príncipe, Guiné, Macau e Brasil), interessa continuar a apoiar um conjunto de medidas, tais como:

Plano orientador de atividades estratégicas				Relatório de atividade (preencher no final do ano)		
Cod.	Atividade Estratégica	responsabilidade	indicador	meta	Realizada?	Resultado
A1	Incentivar a mobilidade internacional de docentes, não docentes e estudantes no âmbito de programas de mobilidade e também no âmbito dos projetos. Captar mais estudantes internacionais para os cursos da ESE IPSantarem	Direção, Coordenadores de Departamento, Coordenadores de Curso PI, Coordenador do KA1	Número de participações em programas de mobilidade	Aumentar a mobilidade dos docentes, não docentes e estudantes	Realizada.	Todos os indicadores de monitorização indicam que houve um aumento dos diferentes tipos de mobilidade em 2019, face a 2018.
A2		Direção Coordenadores de Curso GCI Coordenador do KA1	Aumentar o número de estudantes internacionais nos cursos da ESE IPSantarem	Aumentar o nr. de estudantes internacionais, face ao ano letivo anterior	Realizada.	O objetivo de aumentar o número de estudantes internacionais foi alcançado.
A3	Promover iniciativas/opportunidades de internacionalização junto de estudantes, docentes e não docentes	Direção Coordenadores de Departamento Coordenadores de Curso Centros e Gabinetes da ESE IPSantarem, AE, PI, Coordenador do KA1	Iniciativas realizadas	Realização de um evento promotor das oportunidades de internacionalização junto de estudantes, docentes e não docentes	Parcialment e realizada. Em desenvolvimento.	Para além dos projetos em curso que envolvem oportunidades de internacionalização, outros eventos começaram a ser planeados, tendo ocorrido já trabalhos preparatórios. Foi assinado um Protocolo de colaboração com a Universidade de Santiago em Cabo Verde, mobilizando docentes da ESE para atividades de formação presencial e a distância.



A monitorização da atividade de internacionalização pode ser efetuada através da verificação dos resultados face aos indicadores apresentados na tabela seguinte.

Indicadores de monitorização	N.º	N.º
	2017/18	2018/19
N. de estudantes em mobilidade outgoing	4	6
N. de estudantes em mobilidade incoming	11	21
N. de docentes em mobilidade incoming	13	15
N. de docentes em mobilidade outgoing	9	11
N. de acordos de mobilidade bilateral assinados	-	2
N. de acordos de mobilidade bilateral em vigor	38	39
N. de projetos financiados com envolvimento de parceiros internacionais	13	14
N. de Congressos e encontros científicos internacionais realizados	-	1
N. de estudantes internacionais	9	34

## LINHA DE AÇÃO IV - GOVERNAÇÃO, CAMPUS E PESSOAS

O IPSantarém é uma instituição alicerçada num modelo organizacional eficiente, promotor de um clima organizacional positivo e com responsabilidade social, onde a cooperação, a transparência e a partilha de boas práticas são valorizadas, e os seus profissionais e estudantes ocupam um papel central, numa perspetiva inclusiva e sustentável, promotora de notoriedade nas suas áreas de intervenção.

### OBJETIVO ESTRATÉGICO 10

#### EFICIÊNCIA E QUALIDADE ORGANIZACIONAL

**Promover um modelo de funcionamento organizacional moderno, eficiente e com responsabilidade social, que respeite a cultura e autonomia própria de cada escola e simultaneamente promova uma maior colaboração entre toda a comunidade, flexibilizando fluxos internos de comunicação com recurso às novas tecnologias.**

**Plano orientador de atividades estratégicas**

**Relatório de atividade**  
(preencher no final do ano)

Cod.	Atividade Estratégica	responsabilidade	Indicador	meta	Realizada?	Resultado
A1	Racionalização e otimização dos recursos humanos (RH)	Direção Secretário Recursos Humanos	Nr. de decisões tomadas, envolvendo a racionalização e otimização dos RH	Avaliação positiva das medidas por parte dos RH e da comunidade académica	Realizada.	Durante o ano de 2019 foi possível regularizar a situação contratual de 5 assistentes operacionais (4 no setor da limpeza e 1 para o setor de manutenção) e, ainda, de 3 técnicos dos serviços académicos e CAP. Foi aberto um concurso para os RH. Foi possível manter um colaborador nos serviços gerais e contabilidade e outro no CTEC ao abrigo de contrato de prestação de serviços e com o IIEFP, respetivamente. Perante recorrentes queixas face à questão da limpeza, reestruturou-se o trabalho nesta área, no sentido de rentabilizar os recursos humanos existentes. Foi negociada com a Presidência a necessidade de reforço nesta área, ainda que sem resposta positiva até ao momento. A regularização de 1. assistente operacional na área da manutenção, permitiu que fossem retomados trabalhos de requalificação de espaços (quartos, salas de aula, etc.). No espaço exterior, a formalização de uma parceria com instituição parceira, permitiu a recuperação do espaço ajardinado envolvente aos edifícios da ESE  IPSantarém, com a presença de 4 formandos do curso de Jardinagem do IIEFP. A partilha de recursos na área dos transportes (motorista/veículos), com outras UO, permitiu a rentabilização de recursos humanos e materiais.
A2	Racionalização e otimização dos recursos materiais (RM)	Direção, Secretário RH Serviços Gerais	Volume, valor e natureza de requisições de RM	Instituir uma clara monitorização da utilização dos RM da ESE	Realizada.	Independente dos recursos disponíveis e da reduzida capacidade de investimento verificada neste ano, a ESE  IPSantarém assumiu a estratégia de rentabilizar recursos internos para possibilitar a concretização de diferentes projetos. Vários espaços da ESE  IPSantarém foram intervencionados recorrendo a reciclagem e reutilização e reafecção de equipamentos e mobiliário.
A3	Readequação dos espaços às necessidades/funções, numa lógica de gestão assente em critérios de funcionalidade, adequabilidade, sustentabilidade, utilidade e rentabilização	Direção Secretário Recursos Humanos Serviços Gerais	Nr. de iniciativas levadas a cabo	Avaliação positiva das medidas por parte dos colaboradores e comunidade académica	Realizada. Em desenvolvimento.	Vários espaços, letivos, de trabalho e lazer foram alvo de intervenção, com os recursos materiais disponíveis ao momento e o envolvimento de colaboradores da ESE. Essa intervenção envolveu, em alguns casos, mudança de instalações e, em outros, alterações no espaço, mobiliário ou condições de trabalho. Foram realizadas intervenções associadas aos seguintes espaços/serviços: CAP, CTEC, GIPE, PI, FAbLab, ESlab, Sala Dupla, Antiga Reprografia, Sala de Professores, Sala de Funcionários, Sala LDMT, "Sala" Exterior, Atelier de Escultura/FabLab, 15 Quartos, Sala de Exposições, entre outros.
A4	Em cada serviço, definição clara de funções; planeamento, atribuição de tarefas, fluxos de informação, tempos de resposta, monitorização e avaliação	Direção Secretário	Serviços alvo de intervenção	Definição clara de funções, planeamento	Parcialment e realizada. Em desenvolvimento.	Projeto em andamento, existindo já um documento de trabalho que passou por diferentes fases de discussão, encontrando-se em fase de integração de contributos de cada serviço de modo a ser consolidado.
A5	Promover a manutenção dos espaços já existentes como as salas de aula, espaços de trabalho, espaços públicos. Interiores e exteriores	Direção Secretário Recursos Humanos Serviços Gerais	Nr. de iniciativas levada a cabo	Avaliação positiva por parte dos colaboradores e comunidade académica	Parcialment e realizada. Em desenvolvimento.	Apesar dos poucos recursos que foi possível alocar a esta área, foram intervencionados vários espaços, já mencionados. Paralelamente e num esforço de maior alcance, iniciaram-se e foram pedidos orçamentos para obras de requalificação, recuperação e manutenção de espaços, apresentados à Presidência do Instituto.



**OBJETIVO ESTRATÉGICO 11**  
**COMUNICAÇÃO E IMAGEM**

Definir uma estratégia de comunicação que padronize a marca Politécnico de Santarém e melhore os processos da divulgação interna e externa das atividades realizadas, permitindo que toda a comunidade esteja informada sobre as atividades mais relevantes e que a notoriedade do Politécnico de Santarém seja reforçada na região e no país.

Com relação à divulgação da sua oferta formativa (inicial ou contínua/ao longo da vida) a ESE|IPSantarém tem que estar presente onde o seu mercado está presente e tem que dar uma maior visibilidade a todo trabalho que desenvolve pelos seus docentes e estudantes no âmbito dos cursos. Tendo como base esta premissa, definiu-se:

Plano orientador de atividades estratégicas					Relatório de atividade <small>(preencher no final do ano)</small>	
Cod.	Atividade Estratégica	responsabilidade	Indicador	meta	Realizada?	Resultado
A1	Em articulação com o Gabinete de Comunicação e Imagem do IPSantarém, maximizar as oportunidades de divulgação e publicação da oferta formativa da ESE IPSantarém	Direção GCI Coordenadores de Curso	Oportunidades de divulgação e publicação da oferta formativa da ESE IPSantarém	Proposta e implementação de novas formas de divulgação da oferta formativa	Realizada.	O Gabinete de Comunicação e Imagem da ESE foi assumido por uma nova equipa. Assitiu-se a um maior e mais diversificado investimento, com resultados quantificáveis, nas redes sociais. Esta equipa articulou-se com o GCI do IPSantarém. Uma parte importante da estratégia de atração de novos estudantes assentou num conjunto de atividades de comunicação e divulgação da oferta formativa, com especial enfoque em escolas e estudantes do ensino secundário de onde sabemos serem oriundos muitos dos estudantes da ESE IPSantarém. A oferta formativa da ESE IPSantarém foi publicitada através de novas formas (outdoors, publicidade em autocarros, mupis, entre outros), com resultados positivos.
A2	Em linha com a estratégia de Comunicação do IPSantarém, divulgar mais e melhor as iniciativas e notícias da ESE IPSantarém, com recurso a todos os canais de comunicação acessíveis	Direção GCI Coord. Curso Docentes UC Centros e Gabinetes	Número de notícias, sobre iniciativas e oferta formativa da ESE IPSantarém	Alargar o âmbito da divulgação sobre iniciativas da ESE IPSantarém	Realizada.	O Gabinete de Comunicação e Imagem da ESE IPSantarém, continuando a desenvolver o seu trabalho, reforçou a estratégia de comunicação das iniciativas da ESE IPSantarém recorrendo a novos canais, nas redes sociais, redes de cooperantes e parceiros, diplomados e articulando-se com a estratégia e canais de comunicação assumidos pela Pro-Presidência para as áreas de Comunicação, Rede Alumni e Empregabilidade. Deu-se continuidade à newsletter da ESE IPSantarém.
A3	Com base nos dados que possuímos sobre a forma como os atuais estudantes tiveram conhecimento dos cursos que frequentam e sobre as razões que os levaram a escolher a ESE IPSantarém, investir em ações e estratégias de divulgação, informação e marketing, para chegar a mais públicos.	Direção GCI Coord. Curso Docentes UC Centros e Gabinetes	Número de ações levadas a cabo	Melhorar o site da Escola no que diz respeito a estratégias de divulgação e informação aos públicos	Parcialment e realizada. Em desenvolvimento.	O Gabinete de Comunicação e Imagem da ESE foi assumido por uma nova equipa que tem estado atenta às necessidades de intervenção e melhoria do site da Escola tendo sido já introduzidas diversas alterações de conteúdo e imagem.

INSTITUTO POLITÉCNICO DE SANTARÉM  
Escola Superior de Educação de Santarém

Alguns indicadores de monitorização relacionados com a área de comunicação podem ser consultados na tabela seguinte:

Indicadores de monitorização	N.º 2018	N.º 2019
N.º de contactos de e-mails na base de dados geral*	628	2557
N.º de acessos ao site	7392	30.532
N.º de seguidores nas redes sociais oficiais	5031	6206
N.º de notícias e referências em jornais e nos media da região	36	46
N.º de notícias e referências em jornais e nos media nacionais**	15	10

\* São contabilizados os contactos inscritos nas bases gerais de estudantes, docentes e não docentes



**OBJETIVO ESTRATÉGICO 12**  
**CAMPUS**

**Implementar uma política de responsabilidade social em todo o Campus promovendo um ambiente de inclusão, ecologia, segurança e de promoção de estilos de vida saudáveis, adequando-o às necessidades da comunidade.**

A manutenção das infraestruturas e equipamentos é uma preocupação da Direção e tem sido feito um esforço para manter e melhorar as condições atuais.

Plano orientador de atividades estratégicas					Relatório de atividade (preencher no final do ano)	
Cod.	Atividade Estratégica	responsabilidade	indicador	meta	Realizada?	Resultado
A1	Proceder a intervenções urgentes de manutenção das infraestruturas	Direção Secretário	Nr de intervenções de manutenção realizadas	Resolução de todas as situações consideradas urgentes	Parcialmente realizada. Em desenvolvimento.	Vários espaços, letivos, de trabalho e lazer foram alvo de intervenção, com os recursos materiais disponíveis ao momento e o envolvimento de colaboradores da ESE. Essa intervenção envolveu, em alguns casos, mudança de instalações e, em outros, alterações no espaço, mobiliário ou condições de trabalho. Foram realizadas intervenções associadas aos seguintes espaços/serviços: CAP, CTEC, GIPE, PI, FABIAB, ESLab, Sala Dupla, Antiga Reprografia, Sala de Professores, Sala de Funcionários, Sala LDMT, "Sala" Exterior, Atelier de Escultura/FabLab, 15 Quartos, Sala de Exposições, entre outros.
A2	Promover uma eficiente manutenção do campus envolvendo ao edifício da ESE IPSantarém	Direção Secretário	Nr de intervenções de manutenção realizadas	Avaliação positiva por parte da comunidade académica	Realizada.	No espaço exterior, a formalização de uma parceria com instituição parceira, permitiu a recuperação do espaço ajardinado envolvente aos edifícios da ESE IPSantarém, com a presença de 4 formandos do curso de Jardinagem do IEFPP. Foi realizada uma intervenção de fundo durante os meses de agosto e setembro de 2019. A Direção da ESE IPSantarém manifestou em vários momentos, à Presidência, o impacto negativo que a falta de manutenção dos espaços verdes, do campus, estavam a ter para a imagem do IPSantarém. Ainda em 2019, foi contratado um jardineiro que iniciou um trabalho de manutenção e recuperação com resultados visíveis.
A3	Apoiar iniciativas de valorização do campus e da sua abertura à comunidade académica e não só	Direção Secretário CAP	Nr de iniciativas de valorização do campus levadas a cabo	Avaliação positiva por parte da comunidade académica	Parcialmente realizada. Em desenvolvimento.	O Campus do Complexo Andaluz encontra-se aberto à comunidade, sendo utilizado por diversas pessoas para atividades de lazer e desporto. Foram apresentadas ideias à Presidência, para valorização do Campus, nomeadamente envolvendo a disponibilização de um circuito de manutenção física.
A4	Promover iniciativas de proteção ambiental	Direção Secretário CAP Licenciatura em Educação Ambiental AE	Nr de iniciativas de proteção ambiental levadas a cabo	Avaliação positiva por parte da comunidade académica	Realizada.	Têm sido desenvolvidas diferentes iniciativas envolvendo toda a comunidade académica no sentido da sensibilização para a proteção ambiental. Projetos associados à Licenciatura de Educação Ambiental, como a identificação das espécies vegetais do campus e a construção de abrigos para aves estão a aguardar concretização. Valorização dos espaços exteriores para projetos relacionados com o "brincar lá fora" encontram-se, igualmente, em curso. Iniciou-se um projeto de recuperação de plantas que espontaneamente germinam no campus e são espécies protegidas, para disponibilização à comunidade.





A5	Tornar mais eficiente o serviço de quartos e dotá-lo de maior qualidade	Direção Secretário Serviços Gerais	Elaboração de um novo regulamento de utilização do serviço de quartos	Avaliação positiva por parte dos utilizadores do serviço de quartos e dos serviços de apoio	Parcialmente realizada. Em desenvolvimento.	<p>Por iniciativa de um grupo de funcionários, disponibilizaram-se abrigos para animais errantes. No âmbito de diferentes UC do curso de Educação Social realizaram-se atividades de sensibilização para a limpeza dos espaços (Plogging – Carinhada com recolha de lixo no espaço exterior da ESE IPSantarem; Monstros do Lixo). Foram desenvolvidas ações no CAP que sensibilizaram e envolveram estudantes e a comunidade: Jardins criativos.</p> <p>Foi elaborado um novo regulamento de utilização dos serviços de quartos. A avaliação por parte dos utilizadores é globalmente positiva. No entanto, colocam-se questões no que diz respeito à eficiência deste recurso. Iniciou-se um projeto de requalificação do “serviço de quartos” da ESE IPSantarem que, até aqui se tem destinado ao alojamento de curta duração de professores e estudantes do IPSantarem. Foram pedidos orçamentos para obras de requalificação. Pretende-se a elaboração de um projeto com viabilidade financeira para esta área. Foram já mantidos contactos com o Sr. Eng. do IPSantarem no sentido de se estudarem diferentes possibilidades.</p>
----	---	--	---	---	---	--





Indicador de monitorização relacionado com a intervenção e manutenção.

Indicador de monitorização	N.º	N.º
	2018	2019
N.º de intervenções de requalificação e manutenção realizadas no campus	1	3

### OBJETIVO ESTRATÉGICO 13

#### COLABORADORES

**Promover uma cultura organizacional que reconheça e valorize o mérito dos seus colaboradores e atenda às suas condições de trabalho e bem-estar, fomentando o orgulho e sentimento de pertença à instituição.**

A construção de um ambiente de trabalho positivo junto de todos os colaboradores da ESE|IPSantarém é um objetivo da Direção.

A oferta educativa da ESE|IPSantarém, para todos os níveis de formação que ministra, é assegurada por um corpo docente altamente qualificado, especializado, adequado e estável, conforme decorre do DL 63/2016. Acreditamos que a existência de um comprometimento dos docentes com os CE onde desenvolvem a sua atividade não se pode restringir apenas à lecionação de UC correspondentes às áreas científicas da sua formação/especialização, embora este seja um critério sempre a ter em conta na distribuição do serviço docente. Este comprometimento é também com o desenvolvimento global dos estudantes envolvendo-os em projetos nacionais e internacionais, em atividades de investigação e de extensão à comunidade.

Tal como o corpo docente o corpo não docente da ESE|IPSantarém é maioritariamente altamente qualificado e conhecedor da instituição. Apesar de o número de funcionários não docentes se ter vindo a revelar insuficiente em alguns serviços, sobrecarregando outros, importa registar que a ESE|IPSantarém tem vindo a receber colaboradores no âmbito de contratos celebrados com o IEFP e a Direção tem procurado, junto da Presidência, encontrar formas de reforçar diversos serviços, nomeadamente nas áreas da limpeza, serviços gerais, contabilidade, aprovisionamento, recursos humanos, segurança, informática e audiovisuais.

Plano orientador de atividades estratégicas						Relatório de atividade (preencher no final do ano)	
Cod.	Atividade Estratégica	responsabilidade	indicador	meta	Realizada?	Resultado	
A1	Sensibilizar os departamentos para que a Distribuição de Serviço Docente (DSD) tenha em conta, não só o número de horas semestrais, mas também o número de Unidades Curriculares (UC) e a dispersão do docente pelo número de Ciclos de Estudos (CE), e ainda os perfis e especificidades de cada um em articulação com o funcionamento dos departamentos.	Direção CTC Departamentos Coordenadores de Curso Docentes	N.ºUC /Docente NºCE /Docente	Redução dos rácios no 1º semestre 2019/2020	Parcialmente realizada. Em desenvolvimento.	Este objetivo foi referido nas orientações dadas para as DSD de 2018/19 e 2019/20, aprovadas em CTC. Houve articulação com os departamentos e com o CTC nesse sentido, e está a ser feito um percurso de redução dos rácios. Apesar de não ter ainda sido conseguido atingir os objetivos desejáveis, devido a vários fatores a considerar, como a especificidade de algumas UC, a articulação de saberes e as dificuldades para a contratação de docentes, está a ser feito um esforço coletivo (CTC, CC, Direção), para a redução dos rácios Nr.UC/Docente e NrCE/Docentes.	
A2	Avaliar as necessidades do corpo não docente e delinear uma estratégia para o seu desenvolvimento pessoal e profissional	Direção Secretário Serviços	Identificação das Necessidades	Elaboração de um plano para responder às necessidades	Parcialmente realizada. Em desenvolvimento.	O ano de 2019 foi particularmente relevante na estabilização do corpo não docente. A regularização dos vínculos precários de 8 colaboradores (2 Académicos + 1 CAP + 1 Manutenção + 4 Limpeza) permitiu à ESE IP Santarém suprimir uma desvantagem face às aposentações e necessidades de pessoal que há muitos anos era reclamada sem sucesso. Para além da concretização do vínculo laboral é importante referir que a ESE IP Santarém tem vindo, a disponibilizar, ainda de uma forma muito condicionada com o orçamento disponível, ações de formação interna para o pessoal dos serviços académicos, segurança e higiene para o pessoal afeto à limpeza, bem como redução de 50% de propinas para a frequência de cursos do IP Santarém (3 funcionárias da ESE IP Santarém apostaram numa licenciatura e dois mestrandos na ESE e ESCTS).	
A3	Definir as funções de cada funcionário afeto a serviços, centros e gabinetes	Direção Coordenadores de Centros e Gabinetes Secretário	Definição de funções de modo a existir segregação das mesmas	Autoavaliação positiva relativamente a este critério	Em desenvolvimento.	Em linha com o objetivo de definir as atribuições de cada serviço, em andamento, espera-se que seja possível ter como resultado a definição das funções de cada funcionário afeto a serviços, centros e gabinetes. Existe já um documento de	



A5	<p>Proporcionar a todos os colaboradores da ESE IP Santarém, docentes e não docentes, melhores condições de trabalho, nos seus espaços de trabalho e de utilização conjunta</p>	<p>Direção Secretário</p>	<p>Nº de espaços intervencionados</p>	<p>Feedback através de questionário sobre os espaços da ESE IP Santarém</p>	<p>Parcialmente realizada. Em desenvolvimento.</p>	<p>trabalho que passou por diferentes fases de discussão, encontrando-se em fase de integração de contributos de cada serviço de modo a ser consolidado. A fase seguinte será identificar funções associadas a funcionários.</p> <p>Vários espaços, letivos, de trabalho e lazer foram alvo de intervenção, com os recursos materiais disponíveis ao momento e o envolvimento de colaboradores da ESE. Essa intervenção envolveu, em alguns casos, mudança de instalações e, em outros, alterações no espaço, mobiliário ou condições de trabalho. Foram realizadas intervenções associadas aos seguintes espaços/serviços: CAP, CTEC, GIPE, PI, FABLAb, ESLab, Sala Dupla, Antiga Reprografia, Sala de Professores, Sala de Funcionários, Sala LDMT, "Sala" Exterior, Atelier de Escultura/FablAb, 15 Quartos, Sala de Exposições, espaço único de vestuário para os assistentes operacionais/sala de trabalho, entre outros. Foi disponibilizada uma máquina de vending, com bebidas diversas e distribuindo produtos "mais saudáveis", a pedido dos colaboradores.</p>
A6	<p>Promover um bom ambiente organizacional, de respeito, interconhecimento e compreensão, valorizando as pessoas.</p>	<p>Direção CAP Secretário</p>	<p>Nº de ações realizadas que promovam o bom clima organizacional</p>	<p>Diversidade de ações Nº de participantes</p>	<p>Parcialmente realizada. Em desenvolvimento..</p>	<p>Houve um esforço por propor momentos que possibilitassem o interconhecimento e o bom ambiente organizacional. Para além dos convites enviados a toda a comunidade académica para participação em todos os eventos da Escola, em que destacamos a comemoração dos 40 anos da ESE IP Santarém, muito voltada para a história da Escola e as suas pessoas, procurando reconhecer os diferentes contributos que estudantes, funcionários docentes e não docentes, colaboradores tiveram no percurso da ESE IP Santarém. Procurou-se, também, ao longo do ano, proporcionar momentos de convívio entre colaboradores da ESE IP Santarém, tendo sido propostos e realizados dois almoços conjuntos, um jantar de natal, uma reunião geral em Auditório, entre outras iniciativas.</p>



A7	Promover a regularização dos vínculos contratuais precários que foram sinalizados pela CAB como inadequados	Direção Secretário	Nr. de contratos regularizados	Regularização de todas as situações identificadas pela CAB	Realizada, aguardando-se a conclusão de um processo.	Durante o ano de 2019 foi possível regularizar a situação contratual de 5 assistentes operacionais (4 no setor da limpeza e 1 para o setor de manutenção), de 3 técnicos dos serviços académicos e CAP e uma docente. Aguarda-se ainda a finalização do processo de outra docente.
----	---	--------------------	--------------------------------	--	--	--

As atividades propostas serão monitorizadas de acordo com os indicadores apresentados na tabela seguinte.

Indicadores de monitorização		N.º 2018	N.º 2019
N.º de ações que visem a melhoria das condições de trabalho		s/d	5
N.º de formações desenvolvidas para capacitação e a formação técnica dos colaboradores		s/d	6
N.º de colaboradores apoiados em processos de capacitação técnica no âmbito das suas funções		2	6

**OBJETIVO ESTRATÉGICO 14**

**ESTUDANTES**

**Promover a formação integral dos estudantes, estimulando o seu pensamento crítico, reflexivo e autónomo através do apoio ao Associativismo Estudantil e demais tradições académicas, atividades desportivas e culturais próprias.**

Queremos realçar um esforço na qualidade da formação para o desenvolvimento global dos estudantes, enquanto futuros profissionais e cidadãos. Para isso teremos que:

Plano orientador de atividades estratégicas						Relatório de atividade <small>(preencher no final do ano)</small>	
Cod.	Atividade Estratégica	responsabilidade	Indicador	meta	Realizada?	Resultado	
A1	Promover a inovação pedagógica articulando com os novos ambientes que têm vindo a ser criados e remodelados, com projetos de interdisciplinaridade, e a utilização das tecnologias na formação.	Coordenadores de curso Coordenadores de Departamento Docentes CP	Nr de iniciativas associadas a inovação pedagógica	Alargar a mais cursos os projetos de inovação pedagógica e criação/utilização de novos ambientes de aprendizagem	Realizada. Ainda em desenvolvimento.	Através do Projeto ITelAb foi possível obter financiamento para investimento em ambientes pedagógicos inovadores. Foram alargados a mais cursos projetos de inovação pedagógica envolvendo a criação/utilização de novos ambientes de aprendizagem. Foi criado um novo espaço associado ao curso de Educação Social. Foi destinado um espaço específico para atividades relacionadas com "educação pela arte", foi construída, com recursos a patrocínios, trabalho voluntário e trabalho de colaboradores da ESE [IPSantarém], a sala destinada ao curso LDMT. Foram realocados centros e serviços destinados aos estudantes e a toda a comunidade académica (CR, CTEC, CAP, GIPE), onde se desenvolvem atividades de inovação pedagógica. Foram repensados espaços como a Sala Dupla para uma utilização mais flexível, adquirindo-se novo mobiliário. Foram pensados espaços e adquirido mobiliário para atividades no exterior. Foram redistribuídos equipamentos por diferentes espaços para maior rentabilização (quadros interativos, tablet gigante). Foi conseguido financiamento para um novo estúdio de vídeo tendo como destinatários não só o TESP de Design Digital, mas também toda a comunidade académica. No âmbito da interdisciplinaridade deu-se continuidade ao Projeto SCI&Math Creative Lab, já com três anos e meio de existência, que visa a inovação no ensino da matemática e das ciências em ambientes de aprendizagem inovadores tendo recebido vários prémios de distinção da Casa das Ciências.	
A2	Reforçar a ligação entre formação e investigação, envolvendo os estudantes nestes processos	Coordenadores de curso Docentes UC PI CTC	Nr de estudantes envolvidos Nr de projetos de investigação envolvendo a participação de estudantes	Aumento do Nr de estudantes envolvidos e o Nr de projetos envolvendo a participação de estudantes	Realizada.	Em 2019 foram submetidos 17 projetos dos quais 5 foram aprovados ainda nesse ano. Em todos os cursos foram desenvolvidas ações visando o contacto dos estudantes com atividades de investigação, quer no âmbito das Unidades Curriculares, quer nas áreas em que se inscrevem os cursos. Destacam-se atividades envolvendo estágios e estagiários, eventos científicos, visitas de estudo, participação em projetos de investigação, participação em projetos de intervenção e iniciativas de voluntariado, participação em projetos de mobilidade envolvendo atividades de carácter científico-pedagógico, identificadas nos relatórios de curso apresentados pelos CC.	



A3	Promover a participação dos estudantes nas atividades não letivas da ESE IPSantarém, nomeadamente atividades culturais, desportivas, artísticas, entre outras	Direção Coordenadores de Curso Docentes UC AE CP	Nr de estudantes a participar nas atividades não letivas	Avaliação positiva por parte dos promotores de atividades não letivas face às expectativas de participação de estudantes	Parcialmente realizada.	Globalmente, a participação dos estudantes nas atividades não letivas da ESE IPSantarém, nomeadamente atividades culturais, desportivas, artísticas, entre outras tem-se revelado difícil de obter. Será necessário perceber as razões que levam uma parte dos estudantes a não revelar interesse ou a não poder participar em iniciativas a eles diretamente dirigidas das quais poderiam beneficiar. Não obstante, em todas as iniciativas organizadas durante o ano de 2019 foi possível contar com a presença de estudantes e dos seus representantes (Associação de Estudantes).
A4	Apoiar a atuação da Associação de estudantes assinando uma carta de compromisso que defina áreas chave da parceria que a Direção gostaria de ver potencializada.	Direção AE	Carta de compromisso assinada	Cumprimento dos compromissos expressos na Carta de Compromisso	Parcialmente realizada.	Durante o ano de 2019 aconteceram eleições para a Presidência da Associação de Estudantes, tendo sido eleita uma nova representante dos estudantes. A carta de compromisso que se pretendia assinar com a anterior presidência não chegou a formalizar-se. Iniciou-se uma nova relação com a atual equipa da AE e, até ao momento, tem havido articulação e trabalho conjunto com a Direção, o que é manifestamente promissor.
A5	Oferecer aos estudantes do 1º ano um cada vez melhor programa de acolhimento, com atividades informativas e enquadradoras, dando continuidade aos programas de acolhimento que se iniciaram em anos letivos anteriores	Direção Coordenadores de Curso Docentes UC AE CP AE	Programa de receção aos novos estudantes	Avaliação positiva por parte dos novos estudantes e da comunidade académica face ao programa de acolhimento	Realizada.	Foi nomeada uma comissão organizadora de um programa de acolhimento aos novos estudantes, envolvendo docentes, não docentes e estudantes. A avaliação dos novos estudantes, recetores desse programa, foi muito positiva.
A6	Melhorar a receção/integração de estudantes estrangeiros	Direção CAP AE Coordenadores de curso Docentes UC	Nr de ações realizadas	Avaliação positiva por parte dos novos estudantes estrangeiros e comunidade académica face à integração dos mesmos	Realizada.	Foi organizado e preparado, pela ESE IPSantarém, um programa especialmente dirigido ao acolhimento dos estudantes internacionais, destinado a todos os estudantes estrangeiros do IPSantarém. Esta iniciativa, dinamizada por docentes e estudantes do Curso de Educação Social da ESE IPSantarém, envolveu a Presidência, os SAS e as restantes UO do Instituto. Foi feita uma avaliação muito positiva por parte de todas as partes envolvidas.



# RECURSOS





## ORÇAMENTO DE RECEITAS E DESPESAS

Competindo ao Conselho Geral definir o Orçamento anual do IPSantarém e ao Conselho de Gestão a possibilidade de atribuir uma dotação orçamental por UO, nos últimos anos não foi solicitada às Escolas participação efetiva na elaboração do Orçamento.

Após a sua tomada de posse em setembro de 2018, a Presidência do IPSantarém, apresentou, como compromisso, dotar as Escolas de um suborçamento, levando a cabo reuniões de trabalho, no sentido de distribuir um suborçamento por cada Unidade Orgânica. No entanto, o défice orçamental identificado nas contas do IPSantarém, culminou na declaração de Crise Institucional Grave, por parte da Tutela, não tendo chegado depois a concretizar-se na atribuição e gestão de suborçamento às UO.

O que se apresenta de seguida são dados relativos à execução orçamental de 2019, receita (previsão/efetiva) e despesa (previsão/efetiva).

### EXECUÇÃO ORÇAMENTAL 2019

RECEITA-Previsão		
Fonte financiamento (FF)	Valor	%
Orçamento de Estado (FF 300)	8 000,00€	1%
Financiamento da EU (FF 400)	200 000,00€	25%
Transf. da AP		
Receitas Próprias	Propinas	546 000,00€
	Outros emolumentos	4 000,00€
	Vendas e Prest. Serviços	35 000,00€
	Outras Receitas	7 000,00€
	Sub. Total	592 000,00€
<b>Total Receita</b>	<b>800 000,00€</b>	<b>100%</b>

DESPESA-Previsão		
Agrupamento	Valor	%
Despesas com pessoal	Remunerações Certas e Permanentes	2.392.428,92€
	Abonos Variáveis	76.310,36€
	Segurança Social	587.944,56€
	Sub. Total	3.056.686,84
Aquisição de Bens	140 000,00€	4%
Aquisição de serviços	230 000,00€	7%
<b>Total Despesa</b>	<b>3.462.686,84€</b>	<b>100%</b>



## RECURSOS HUMANOS

Para apoio ao desenvolvimento das suas atividades, a Escola Superior de Educação de Santarém apresenta os seguintes colaboradores, aqui categorizados enquanto docentes e não docentes:

Tabela 4 - Recursos Humanos

Indicadores		2017/18	2018/19	2019/20*	
Recursos Humanos	<b>Pessoal Docente (Total ETI)</b>	<b>43,84</b>	<b>46,61</b>	<b>52,83</b>	
	<b>Docentes de carreira</b>	Professor Coordenador Principal	2	2	2
		Professor Coordenador	2	2	2
		Professor Adjunto	34	36	36
		<b>Subtotal</b>	<b>38</b>	<b>40</b>	<b>40</b>
	<b>Docentes Convidados</b>	Professor Coordenador Principal	-	-	-
		Professor Coordenador	-	-	-
		Professor Adjunto	3,07	4,47	4,47
		Assistente do Quadro Transitório	1	0	0
	<b>Subtotal</b>	<b>4,07</b>	<b>4,47</b>	<b>4,47</b>	
	<b>Outras Situações</b>	Professor Visitante	-	-	-
		Assistente	1,77	8,36	8,36
		Outras Categorias (Equiparados a Assistentes e Equiparados a Prof. Adjuntos)	-	-	-
		Monitor	-	-	-
	<b>Subtotal</b>	<b>1,77</b>	<b>8,36</b>	<b>8,36</b>	
	<b>Pessoal não docente (Total)</b>	<b>20</b>	<b>21</b>	<b>23</b>	
	Administrador	-	-	-	
	Diretor Serviços	1	1	1	
	Chefe de Divisão	-	-	-	
	Dirigente intermédio 3º grau	-	-	-	
	Técnico Superior	6	6	7	
	Especialista de Informática	1	1	0	
	Técnico Informática	1	1	1	
Coordenador Técnico	1	1	1		
Assistente Técnico	3	4	5		
Assistente Operacional	3	3	8		
Outras Situações (Senhoras à hora/Limpeza)	4	4	0		
<b>Indicadores</b>					
% Doc. Carreira / (Doc. Convidados + Outras Sit.)	82,11	79,38	67,50		
% Pessoal não docente /Pessoal docente	45,62	45,05	34,33		

\*Dados à data de dados a 31/12/2019



<b>RECEITA-Efetiva</b>			
<b>Fonte financiamento (FF)</b>		<b>Valor</b>	<b>%</b>
Orçamento de Estado (FF 300)		6 000,00€	1%
Financiamento da EU (FF 400)		119 067,46€	15%
Transf. da AP			
Receitas Próprias	Propinas	537 870,27€	
	Outros emolumentos	4 711,35€	
	Vendas e Prest. Serviços	43 754,41€	
	Outras Receitas	76 271,74€	
	Sub. Total	662 607,77€	84%
<b>Total Receita</b>		<b>787 675,23€</b>	<b>100%</b>

<b>DESPESA-Efetiva</b>			
<b>Agrupamento</b>		<b>Valor</b>	<b>%</b>
Despesas com pessoal	Remunerações Certas e Permanentes	2 330.317,67€	
	Abonos Variáveis	57 652,06€	
	Segurança Social	546 280,94€	
	Sub. Total	2 934 250,67€	92%
Aquisição de Bens		70.065,74€	2%
Aquisição de serviços		201.680,41€	6%
<b>Total Despesa</b>		<b>3.205.996,82€</b>	<b>100%</b>

O valor global da receita efetivamente concretizada (787 675,23€) encontra-se muito próximo do valor inicialmente estimado (800.000,00€), apresentando apenas um desvio de - 1,5%. Importa, no entanto, referir que existe um ligeiro decréscimo no valor obtido com as propinas dos estudantes (537.870, 27€) face ao previsto (546.000,00€) que não acompanha o aumento do n.º de estudantes inscritos, mas sim o aumento de estudantes com dificuldade em pagar. Ainda assim, é de realçar o bom desempenho na captação de Receitas Próprias que superou em 12% o valor inicialmente estimado (592 000,00€) ficando em 662 607,77€. Fruto do aumento em valor da prestação de serviços ao exterior, na transferência de saldo do exercício anterior e da rentabilização de aluguer de espaços (salas, auditórios e outros serviços). Já no que respeita à despesa, o valor inicialmente estimado (3.462.686,84€) ficou prejudicado pela crise institucional grave que inviabilizou, a nível dos Serviços Centrais, assumir despesas e concretizar investimentos que foram relegados para o ano seguinte, ficando a despesa global do presente exercício no valor 3.205.996,82€.

## CONSIDERAÇÕES FINAIS

Neste relatório de atividades da Escola Superior de Educação de Santarém, orientado pelas quatro linhas de ação estratégica definidas pelo IPSantarém, encontram-se plasmados os sete eixos do Programa de Candidatura à Direção da ESE | IPSantarém, apresentada em junho de 2018: oferta formativa e divulgação; Estudantes e diplomados; Pessoal docente e não docente; Investigação e Desenvolvimento; Organização e Gestão Institucional; Internacionalização e a Relação com a Comunidade.

Tendo sido apresentado para 2019 um plano de atividades ambicioso, pretendia-se que esse plano fosse percebido como um plano de desenvolvimento contínuo para todo o mandato. Incluindo desde o início as ideias chave do programa de candidatura e as ações projetadas para a prossecução de objetivos. Espera-se que o balanço agora apresentado permita avaliar o trabalho realizado durante o ano de 2019 e redefinir metas e objetivos para o próximo ano.

Tendo este relatório uma lógica de avaliação globalmente qualitativa, procurámos combater alguma subjetividade deste exercício de autoavaliação com a inclusão de indicadores de monitorização, quantitativos, que possibilitarão uma melhor perceção de aspetos relacionados com a gestão da Escola e a evolução registada em diferentes áreas.

Ainda que saibamos que há sempre mais e melhor a fazer, o balanço, relativamente ao trabalho realizado em 2019, na ESE | IPSantarém, é globalmente positivo. De facto, com base nos objetivos definidos e nas metas traçadas, das 61 ações estratégicas enumeradas no plano de atividades que antecedeu este relatório, 40 podem ser consideradas realizadas, com resultados positivos, ainda que em várias áreas seja desejável continuidade de investimento. As restantes, apesar de não terem sido concluídas, tiveram já resultados parciais ou estão em curso, não tendo sido concluídas devido à natureza da ação e dos objetivos propostos.

Apresentadas as atividades desenvolvidas no ano de 2019 na Escola Superior de Educação e alguns dos seus resultados, terminamos reafirmando a determinação de continuar a construir uma Escola com Tod@s, para Tod@s e de Tod@s.

Santarém, 24 de julho de 2020

A Diretora

Assinado por: **SUSANA ISABEL GUEIFÃO COLAÇO**  
Num. de Identificação: BI097911160  
Data: 2020.07.24 16:08:39 +0100



O Subdiretor

Assinado por: **FRANCISCO PAULO VIEIRA DA  
SILVA**  
Num. de Identificação: BI092596517  
Data: 2020.07.24 17:06:49+01'00'



O Secretário

Assinado por: **RODRIGO NUNO NEVES MANZONI  
DE SEQUEIRA**  
Num. de Identificação: BI10632307  
Data: 2020.07.24 16:14:05+01'00'



