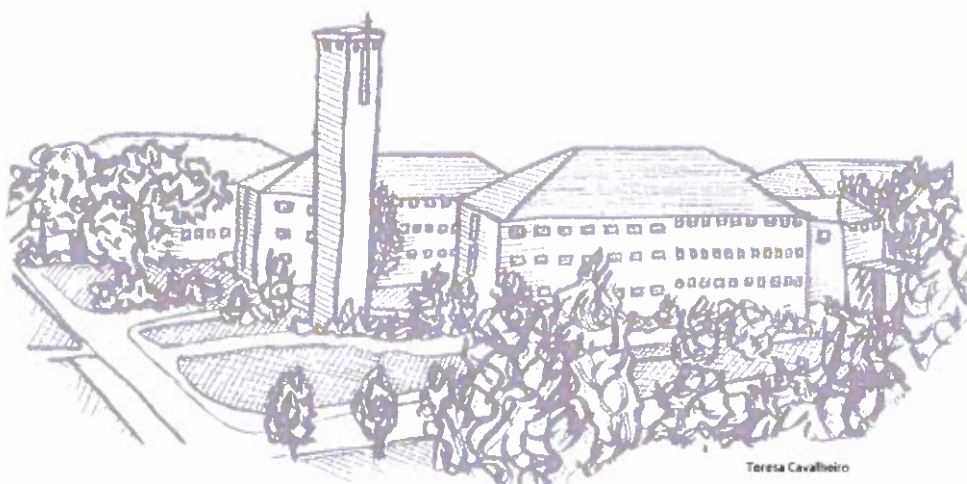


Aprovado, por
reunidade, na
reunio da Assembleia
da Escola de 2021
Assinado por
Assinado por

Escola Superior de Educaço [IP Santarém]



RELATÓRIO DE ATIVIDADES

01.01.2020 a 31.12.2020

Elaborado por:

Susana Colaço
Francisco Silva
Rodrigo Manzoni

Direção da Escola

Aprovado por:

Asssembleia da Escola
09/06/2021

Assembleia da Escola



Complexo Andaluz – Apartado 131 – 2001-902 SANTARÉM Tel. 243 309 180

E-mail: geral@ese.ipsantarem.pt – www.ese.ipsantarem.pt



ÍNDICE GERAL

ÍNDICE DE ABREVIATURAS.....	4
NOTA INTRODUTÓRIA	5
Mensagem da Direção.....	5
Organização Institucional	6
ATIVIDADES ESTRATÉGICAS	9
LINHA DE AÇÃO I - DIVERSIDADE, INOVAÇÃO E QUALIDADE DA OFERTA FORMATIVA.....	10
OFERTA FORMATIVA INOVADORA E ESPECIALIZADA	10
ATRair MAIS E MELHORES ESTUDANTES.....	14
PROMOVER O SUCESSO ACADÉMICO E COMBATER O ABANDONO ESCOLAR	17
INSERÇÃO NO MERCADO DE TRABALHO E REDE ALUMNI.....	19
PRODUÇÃO E DISSEMINAÇÃO DO CONHECIMENTO - INVESTIGAÇÃO.....	21
TRANSFERÊNCIA DE CONHECIMENTO E TECNOLOGIA.....	24
EMPREENDEDORISMO E INOVAÇÃO	26
LINHA DE AÇÃO III - LIGAÇÃO À COMUNIDADE E INTERNACIONALIZAÇÃO	27
INTERAÇÃO COM A REGIÃO E A COMUNIDADE	27
INTERNACIONALIZAÇÃO.....	30
LINHA DE AÇÃO IV - GOVERNAÇÃO, CAMPUS E PESSOAS	32
EFICIÊNCIA E QUALIDADE ORGANIZACIONAL.....	32
COMUNICAÇÃO E IMAGEM	34
CAMPUS	35
COLABORADORES.....	38
ESTUDANTES	42
RECURSOS	45
RECURSOS HUMANOS.....	45
ORÇAMENTO DE RECEITAS E DESPESAS	46
CONSIDERAÇÕES FINAIS	48

ÍNDICE DE ABREVIATURAS

A3ES – Agência de Avaliação e Acreditação do Ensino Superior
AE – Associação de Estudantes
ARPESE - Associação de Reflexão e Intervenção nas Políticas das Escolas Superiores de Educação
CAB – Comissões de Avaliação Bipartidas
CAE-A3ES – Comissão de Avaliação Externa da A3ES
CAQ – Comissão para a Avaliação e Qualidade
CAP – Centro de Apoio Pedagógico
CC – Coordenadores de Curso
CCC – Conselho Coordenador de Cursos
CCISP – Conselho Coordenador dos Institutos Superiores Politécnicos
CCTIC – Centro de Competência em TIC
CDI – Centro de Documentação e Informação
CE – Ciclo de Estudos
CL – Centro de Línguas
CTEC – Centro Tecnológico
CNAES – Comissão Nacional de Acesso ao Ensino Superior
CTC – Conselho Técnico-Científico
CP – Conselho Pedagógico
DSD – Distribuição de Serviço Docente
DLL – Departamento de Línguas e Literaturas
ESE|IPSANTARÉM – Escola Superior de Educação de Santarém
ESSS – Escola Superior de Saúde de Santarém
FABLab - Laboratório de Fabricação
FCLV – Formação Contínua e ao Longo da Vida
GCI – Gabinete de Comunicação e Imagem
GIPE – Gabinete de Intervenção em Psicologia & Educação
IEFP – Instituto de Emprego e Formação Profissional
IES – Instituições de Ensino Superior
IPSantarém – Instituto Politécnico de Santarém
I&D – Investigação e Desenvolvimento
LDMT – Curso de Literacia Digital para o Mercado de Trabalho
OA – Observatório de Avaliação
PGNEE – Pós-graduação em Necessidades Educativas Especiais
PGIP – Pós-graduação em Intervenção Precoce
PI – Projetos e Internacionalização
RH – Recursos Humanos
RM – Recursos Materiais
RS – Responsabilidade Social
TESP – Cursos Técnicos Superiores Profissionais
UC – Unidade Curricular
UDIPSS – União Distrital de Instituições Particulares de Solidariedade Social
UIIPSantarém – Unidade de Investigação do IPSantarém
UO – Unidade Orgânica
SAS – Serviços de Ação Social



NOTA INTRODUTÓRIA

A informação constante neste Relatório de Atividades, relativo ao ano de 2020, apresentado à Assembleia de Escola da ESE|IPSantarém e à Comunidade Académica em geral pretende responder às obrigações definidas na Lei e Estatutos da Escola Superior de Educação de Santarém (ESE|IPSantarém). Espera-se que a informação aqui reunida e apresentada pela Direção, possibilite um maior conhecimento das estratégias, ações, recursos e resultados, associados ao funcionamento desta Escola, dirigida por Susana Colaço, desde 13 de julho de 2018.

Procedendo a um exercício de autoavaliação globalmente qualitativa, a Direção fundamenta-se nos relatórios de Departamento, de Curso, dos Centros, Gabinetes e Serviços disponíveis. Apresentam-se, sempre que possível, indicadores quantitativos de monitorização, para que, numa perspetiva diacrónica, possa ser mais perceptível a evolução registada.

Mensagem da Direção

A apresentação do Relatório Anual de Atividades, relativo ao ano civil de 2020, pela Direção da Escola Superior de Educação de Santarém, enquadra-se no seguimento da proposta de candidatura de Susana Colaço à Direção da ESE|IPSantarém, apresentada em junho de 2018 e tomada de posse a 13 de julho do mesmo ano. Neste relatório, que segue a estrutura proposta no primeiro plano de atividades, com o qual estamos comprometidos, reunindo estratégias, ações e objetivos definidos para todo o mandato, apresentam-se resultados alcançados até 31 de dezembro de 2020.

Este documento está organizado de acordo com as quatro linhas de ação estratégica propostas em 2018 pela Presidência do Instituto Politécnico de Santarém (IPSantarém), à época dirigida pelo Professor Coordenador José Potes. A saber:

Linha de Ação I - Diversidade, Inovação e Qualidade da Oferta Formativa;

Linha de Ação II - Produção e Transferência de Conhecimento + Inovação;

Linha de Ação III- Ligação à Comunidade e Internacionalização;

Linha de Ação IV - Governação, Campus e Pessoas. Sendo que adotámos os objetivos estratégicos definidos pelo IPSantarém para cada um dos eixos.

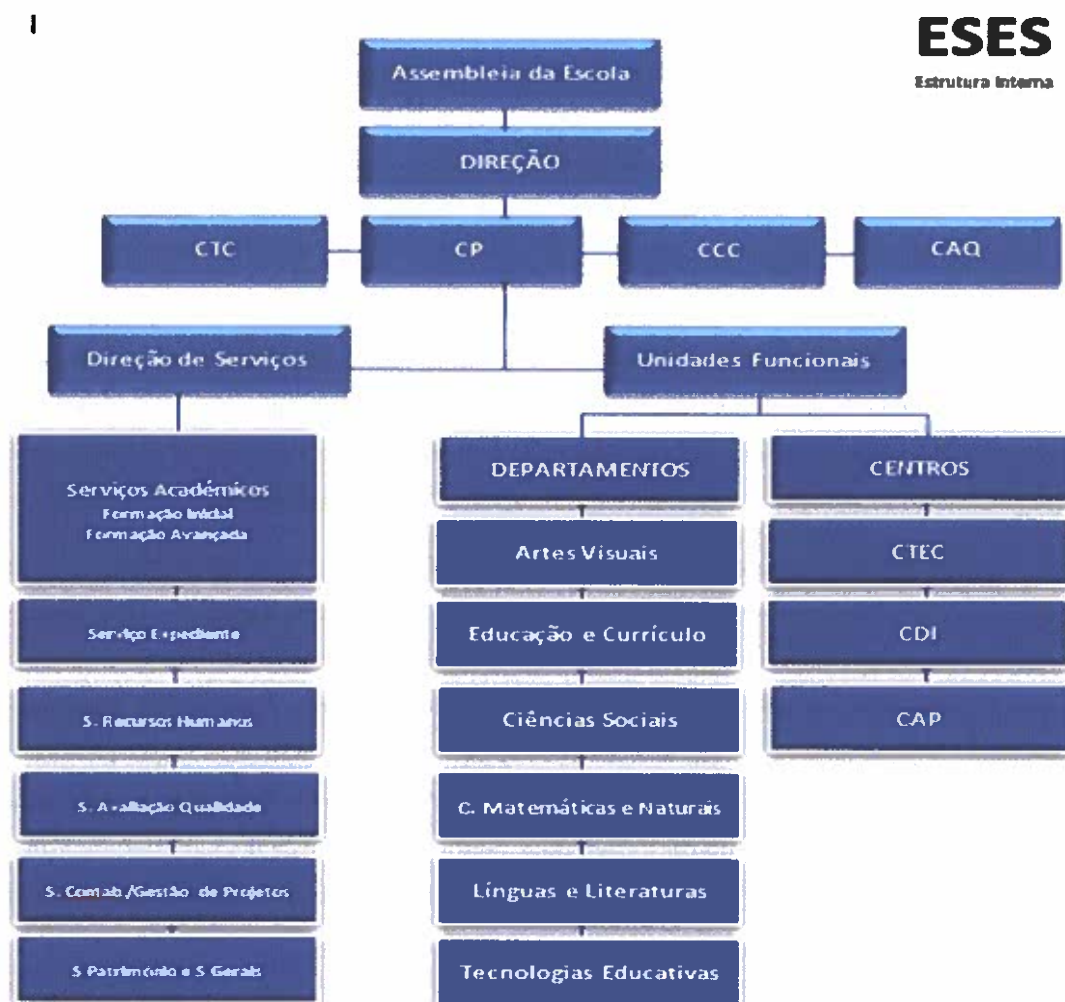
Enquadrados por estas linhas de ação estratégica do IPSantarém, os objetivos para os quais se orientaram as estratégias e as ações definidas no início do mandato pela Direção da ESE|IPSantarém, orientaram-se globalmente no sentido de se alcançar um crescimento sustentável, reforçar uma cultura de identidade, valorizar a qualidade do ensino ministrado, obter cada vez maior reconhecimento social através das competências profissionais adquiridas pelos diplomados, mobilizar, motivar e aumentar a satisfação dos funcionários docentes, não docentes e estudantes face ao que representa trabalhar e estudar na Escola Superior de Educação de Santarém.

Organização Institucional

A Escola Superior de Educação de Santarém é uma unidade orgânica do Instituto Politécnico de Santarém vocacionada, tal como é referido nos documentos definidores do projeto da ESE|IPSantarém, para o ensino formal e não formal, a investigação, a prestação de serviços à comunidade e a colaboração com entidades nacionais e estrangeiras em atividades de interesse comum.

Na figura seguinte, apresenta-se, esquematicamente a organização funcional da ESE|IPSantarém de acordo com os seus estatutos em vigor.

Figura: organização funcional da ESE|IPSANTARÉM



Missão, Visão e Valores Organizacionais

A Escola Superior de Educação do Instituto Politécnico de Santarém de acordo com os seus estatutos (Despacho nº 15143/2009 publicados no DR, Nº127 de 3 de julho de 2009) tem por missão:

a formação de nível superior, vocacionada, para o ensino, investigação, formação e prestação de serviços à comunidade e colaboração com entidades nacionais e estrangeiras em atividades de interesse comum.
(p.26093)

A ESE|IPSantarém está vocacionada, tal como previsto na sua missão, para a formação de agentes educativos e de outros profissionais com elevado nível de preparação nos aspetos cultural, científico, técnico e profissional, integrada numa instituição de natureza politécnica que goza de grande proximidade às pessoas, às empresas e às instituições. Deste modo, assume um papel fundamental na promoção do desenvolvimento local, regional e nacional, num quadro de referência internacional.

Tal como aponta o plano estratégico do IPSantarém, a ESE|IPSantarém é uma instituição ao serviço da sociedade, empenhada na qualificação de alto nível dos cidadãos, destinada à produção e divulgação do conhecimento, criação, transmissão e difusão do saber de natureza profissional, da cultura, da ciência, da tecnologia, das artes, da investigação orientada e do desenvolvimento experimental, relevando a centralidade no estudante e na comunidade envolvente. Neste sentido, a qualificação profissional, concretizada na ESE|IPSantarém através de formações de diferentes níveis, e o envolvimento em projetos de investigação e desenvolvimento constituem eixos centrais da sua ação. Com uma oferta articulada entre ciclos, a ESE|IPSantarém disponibiliza aos estudantes da região e do país, percursos formativos consistentes, coerentes e interligados.

A forma através da qual a atual Direção da ESE|IPSantarém considerou ser possível dar continuidade à missão da Escola, assenta num conjunto de valores que orientaram a proposta de candidatura e a conceção de um plano de atividades, definido para um mandato de quatro anos, revisto e atualizado anualmente. Esses valores, aqui reiterados e que gostaríamos que fossem partilhados por toda a comunidade ESE|IPSantarém e transparecessem na forma como é prosseguida, quotidianamente, a missão desta instituição são: **Humanismo, Cidadania, Solidariedade, Ética, Cooperação, Conhecimento, Eficiência e Transparência.**

A Direção da ESE|IPSantarém tem procurado cultivar um sistema de gestão participativa, onde toda a comunidade possa intervir, não apenas nos órgãos próprios, na definição e prossecução de objetivos, definição de estratégias, tomada de decisões e resolução de problemas.

É com essa visão para a ESE|IPSantarém, que pretendemos continuar a trabalhar, todos os dias e até ao final do mandato, para **uma Escola, Construída com Tod@s, para Tod@s e de Tod@s!**



ATIVIDADES ESTRATÉGICAS

LINHA DE AÇÃO I - DIVERSIDADE, INOVAÇÃO E QUALIDADE DA OFERTA FORMATIVA

Esta linha de ação agrega as atividades estratégicas relacionadas com a missão de Ensino, as quais se relacionam com o desenvolvimento de uma oferta formativa inovadora e especializada, geradora de elevada procura e que se distingue por dar resposta às necessidades da região através de processos de formação que capacitam para a autonomia, criatividade e empreendedorismo, promovendo dessa forma a empregabilidade.

OBJETIVO ESTRATÉGICO 1

OFERTA FORMATIVA INOVADORA E ESPECIALIZADA

OE1 - Desenvolver uma oferta formativa inovadora e especializada, adequando-a às exigências do mercado de trabalho e às necessidades da região, tendo em vista diversos públicos-alvo.

No período ao qual este Relatório de Atividades reporta, a oferta formativa da Escola Superior de Educação encontrou-se organizada em quatro áreas: a educação formal para o ensino pré-escolar e básico, (1.º e 2.º ciclos), a educação não formal, a tecnologia educativa e multimédia e a educação artística. Agregando estas quatro grandes áreas de formação, encontra-se a matriz identitária da ESE|IPSantarém, que é a Educação, foco que não podemos perder de vista.

Em relação aos ciclos de estudos, os conducentes ao grau de licenciatura têm reunido, ao longo dos tempos, grande parte do investimento da nossa oferta formativa. No entanto, a formação da ESE|IPSantarém é diversificada, existindo agora quatro tipos de cursos que englobam, para além das licenciaturas, uma oferta pós-secundária, não conferente de grau, representada pelos cursos CTESP e também pela Literacia Digital para o Mercado de Trabalho (LDMT), oferta de formação pós-graduada e mestrados.

Apresentamos de seguida alguns indicadores da evolução da oferta formativa da ESE|IPSantarém nos últimos anos letivos.



Tabela 1 - Evolução da Oferta Formativa (N.º de Cursos)

	2017/18		2018/19		2019/20		2020/21	
	Oferta	A funcionar	Oferta	A funcionar	Oferta	A funcionar	Oferta	A funcionar
Mestrado 2.º Ciclo	7	4	6	6	7	7	4	7
Licenciatura 1.º Ciclo	4	3	4	4	4	4	4	4
Pós-licenciatura/Formação Especializada	4	1	2	-	2	-	-	-
Pós-graduação	7	1	3	-	3	-	-	-
Curso Técnico Superior Profissional	7	2	5	2	2	2	3	2
Outra oferta	-	-	1	1	2	2	-	-
Total	28	11	21	13	20	15	11	13

*Outra oferta: LDMT e Curso de Português para Estrangeiros

A Tabela que se segue reúne o Plano orientador de atividades estratégicas da ESE|IPSantarém, para a Linha de Ação I do Instituto Politécnico de Santarém, discriminando as atividades estratégicas definidas pela Direção, no seu plano de atividades. Face às metas estabelecidas, apresentam-se alguns indicadores de monitorização, que possibilitam a avaliação de resultados.

Plano orientador de atividades estratégicas					Relatório de atividade (preencher no final do ano)	
Cod.	Atividade Estratégica	responsabilidade	Indicador	meta	Realizada?	Resultado
A1	Continuar a pensar a oferta formativa – Finalização dos trabalhos de criação e proposta de um novo TESP, em articulação com a ESES, em Proteção e Apoio à Pessoa Idosa.	CTC CP Departamento de Ciências Sociais	Submissão da Proposta	Aprovação pela ANQEP, Abertura de Edital para candidaturas no ano letivo 2020/21. Oferta da formação no ano letivo, 2020/21. Abertura da 1ª edição no ano letivo 2021/22	Sim	A proposta foi submetida e aprovada. Foi aberto Edital para candidaturas para o ano letivo 2020/21 e oferecido o curso. Talvez por não ter sido possível fazer uma adequada divulgação, o curso não teve procura suficiente que viabilizasse a sua abertura. Será oferecido novamente no ano letivo 2021/22.
A4	Continuar a discutir e reformular oferta formativa – Construção de um mestrado em Educação, com variantes de Especialização em diferentes áreas, nomeadamente em áreas que já constituíram ofertas de formação Pós-Graduada na ESES.	Departamentos CP CTC Coordenadoras de PG Direção	Realização da proposta	Retoma dos trabalhos iniciados em 2019. Definição de um novo calendário de trabalho e redefinição das equipas. Submissão da proposta à A3es em outubro de 2021.	Sim	Foi retomado o trabalho iniciado em 2019. Foi definido um calendário de trabalho. Foram redefinidas as equipas. O Grupo de Trabalho constituído continua a desenvolver a proposta com o objetivo de ser submetida em outubro de 2021.
A5	Investimento contínuo nos dois novos cursos que entraram em funcionamento no ano letivo 2018/2019 – Licenciatura em Produção Multimédia em Educação e Mestrado em Recursos Digitais em Educação.	Direção Gabinete de Comunicação Coordenadores de curso	Número de estudantes. Iniciativas associadas aos novos cursos	Aumento do número de candidatos face ao registado no ano letivo 2019/20. Aumento do número de iniciativas associadas aos novos cursos, com o apoio da Direção. Adaptação de novos espaços associados a atividades dos cursos, como o Estúdio de Vídeo e Incubadora de Ideias.	Sim	A crescente procura face a estes dois cursos parece revelar a sua afirmação junto do público. Apesar da pandemia as iniciativas do curso mantiveram-se. Novos projetos e espaços associados aos cursos foram criados ou estão em andamento.
A6	Garantir a sustentabilidade e a continuidade da Formação em Literacia Digital para o Mercado de Trabalho e a sua inclusão nas horas da DSD dos docentes.	Direção Coordenação da Formação, CTC, Secretário	Linhas de financiamento	Sustentabilidade da formação. Abertura da 2.ª edição de formação no ano letivo 2021/2022.	Não	Esta ação encontra-se em curso. A coordenadora da FLDMT em conjunto com a Direção tem desenvolvido diversos esforços no sentido de encontrar formas de financiamento para a viabilização desta formação.
A7	Promover diagnóstico de necessidades e interesses de formação junto da comunidade, equacionando oferta formativa em horário pós-laboral e formação em modelos mais diversificados.	Observatório de Avaliação; Departamento de Ciências Sociais	Relatório do Diagnóstico de Necessidades	Apresentação de Relatório de modo a que os resultados possam ser usados para tomada de decisão relativamente aos anos letivos 2021/22 e 2022/23.	Sim	Ainda em curso. O diagnóstico de necessidades foi iniciado com o apoio do Observatório de Avaliação. O contexto pandémico e a adaptação a novas realidades atrasaram, no entanto, este projeto.
A8	Nomear uma nova Coordenação do Centro de Línguas e investir na oferta de diferentes formações.	Direção, CTC, DIL	Criação do Centro de Línguas	Nomeação de nova coordenação. Oferta de pelo menos um curso do CL até final de 2021.	Sim	Depois de apresentada indisponibilidade por parte da coordenação anterior, foi proposta pela Direção uma nova coordenação.
A9	Propor a oferta de dois mestrados existentes para funcionamento na modalidade B.Learning	Direção, CTC, CC	Formalização da proposta	Aprovação da proposta	Não	Projeto em curso. Aguarda-se a submissão à A3ES em 2021.
A11	Investimento no Projeto do Ensino a Distância na ESES	Direção GEAD Serviços, Centros	Nomeação de coordenação para o Projeto do EaD na	Projeção do EaD na ESES.	Sim	Foi nomeada a coordenação para o Projeto do EaD na ESES. Encontra-se a ser criado um espaço dedicado ao Projeto EaD. O GEAD desenvolveu diferentes iniciativas ao longo do

INSTITUTO POLITÉCNICO DE SANTARÉM
Escola Superior de Educação de Santarém

			ESES. Criação de um espaço dedicado ao Projeto EaD. Iniciativas do GEaD		ano de 2020 e continua a fazê-lo, como consta no seu relatório de atividades
--	--	--	---	--	--

Através destas atividades estratégicas esperava-se que a oferta formativa fosse ampliada, adaptada à procura e, consequentemente, o número de estudantes que frequentam a ESE |IPSantarém, aumentasse, o que representou outro objetivo estratégico, que passamos a apresentar.

OBJETIVO ESTRATÉGICO 2

ATRAIR MAIS E MELHORES ESTUDANTES

Ter uma oferta formativa de qualidade reconhecida, sustentada na sua procura e capacidade de atração de mais e melhores estudantes da região e do País.

Como temos vindo a afirmar, os estudantes são, sem dúvida, o principal foco de atenção da ESE|IPSantarém e a atração e manutenção de novos candidatos é uma preocupação constante. Orientada para este objetivo, a ESE|IPSantarém pretendeu chegar, cada vez mais, aos estudantes que constituem o seu público habitual (maioritariamente, habitantes da região, sobretudo jovens, que procuram realizar formações de nível superior na área da Educação formal, não formal e Tecnologias Educativas, com perfis académicos e sociais identificados em diferentes estudos).

Conjugada com a diversidade e qualidade da oferta formativa, a ESE|IPSantarém pretendeu, ainda, diversificar os seus públicos, através de novas propostas e modalidades de formação. Ainda que o objetivo estratégico definido para o conjunto do Instituto tenha vindo a ser atrair “melhores” estudantes, a Direção da ESE|IPSantarém tem assumido que, mais importante que o perfil dos estudantes à entrada nas nossas formações, importa, sim, investir na formação ministrada para potenciar e melhorar o perfil de saída de cada estudante da ESE|IPSantarém, acreditando que a qualidade de ensino praticada nesta Escola será avaliada através do desempenho de cada profissional/indivíduo colocado no mercado de trabalho/sociedade. Esta posição, acreditamos, poderá constituir, sim, um fator de reconhecimento da qualidade formativa que se pratica na ESE|IPSantarém e, consequentemente, atrair continuamente mais estudantes.

Apresentam-se, de seguida, alguns dados estatísticos sobre a evolução do número de estudantes na ESE|IPSantarém, nos três últimos anos letivos e a previsão relativa ao ano letivo 2020/21.

Tabela 2 - Evolução do n.º total de estudantes matriculados

	2017	2018	2019	2020
Mestrado 2.º Ciclo	197	190	206	203
Licenciatura 1.º Ciclo	336	310	346	392
Pós-licenciatura/Formação Especializada	10	0	0	0
Pós-graduação	7	0	0	0
Curso Técnico Superior Profissional	46	64	87	90
Outra oferta	-	11	14	0
ERASMUS	9	20	11	0
Programa Álvares Cabral	-	-	5	1
Total	605	595	669	686

Tabela 3 - Atratividade da oferta formativa

		2017/18	2018/19	2019/20	2020/21
1º ciclo Licenciatura	Nº total de vagas (1.ª Fase CNAES)	127	134	141	141
	Nº total de candidatos (1.ª Fase CNAES)	217	185	187	217
	Nº total de candidatos (1.ª Fase CNAES) /Nº total de vagas	1,7	1,4	1,3	1,5
	Nº total de colocados (1.ª Fase CNAES)	62	53	63	81
	Nº total de colocados (1.ª Fase CNAES) /Nº total de vagas	0,49	0,40	0,45	0,57
	Nº total de colocados (1.ª Fase CNAES / 1ª opção)	41	35	40	40
	Nº total de matriculados (1.ª Ano / 1ª Vez) (CNAES)	107	104	100	128
	Percentagem de preenchimento de vagas	84%	78%	71%	91%
2º ciclo Mestrado	Nº total de vagas	146	131	151	110
	Nº total de candidatos	105	86	119	77
	Nº total de candidatos/Nº total de vagas	0,72	0,66	0,79	0,70
	Nº total de matriculados (Mestrado 1º Ano/1ª Vez)	73	76	92	68
	Nº total de candidatos com licenciatura no IPSantarém	41	47	45	44
	Percentagem de preenchimento de vagas	50%	58%	61%	62%
TESP	Nº total de vagas (Cursos TESP)	165	95	50	50
	Nº total de candidatos 1.ª Fase	26	41	84	89
	Nº total de candidatos 1.ª Fase /Nº total de vagas	0,16	0,43	1,68	1,78
	Nº total de matriculados (1º ano /1ª Vez)	23	45	50	48
	Percentagem de preenchimento de vagas	14%	47%	100%	96%

Plano orientador de atividades estratégicas					Relatório de atividade (preencher no final do ano)	
Cod.	Atividade Estratégica	responsabilidade	Indicador	meta	Realizada?	Resultado
A1	Aumentar o número total de estudantes	Direção GCI IP Santarém	Número total de estudantes de cada ano letivo face ao número total de estudantes do ano letivo anterior	Aumento do número de estudantes, considerando a estratégia da oferta formativa para cada ano letivo.	Sim	No ano letivo 2020/21 aumentámos o número global de estudantes.
A2	Continuar a promover a educação inclusiva no ensino superior e na ESE	Direção, CP CTC, CAP, Coordenadores de curso, GIPE, AE	Iniciativas levadas a cabo no âmbito da educação inclusiva.	Aumento do número e aumento do alcance das iniciativas identificadas	Sim	Apesar do contexto de pandemia as diferentes atividades e princípios relacionados com a educação inclusiva na ESE mantiveram-se ativos. Mantivemos a colaboração com a interprete de língua gestual.
A3	Com base nos dados que possuímos sobre a forma como os atuais estudantes tiveram conhecimento dos cursos que frequentam e sobre as razões que os levaram a escolher a ESE [IP Santarém], investir em estratégias de divulgação e informação e marketing, para chegar a mais públicos.	Direção GCI CC	Estratégias para chegar a novos e atuais públicos	Diversificação de estratégias face às existentes atualmente. Recurso a novas estratégias.	Sim	As estratégias para chegar a novos e atuais públicos encontram-se articuladas com as estratégias do Gabinete de Comunicação e Imagem do IP Santarém, do qual a ESE faz parte e onde tem participado ativamente na busca de melhores e mais diversificadas formas de divulgar a oferta formativa da Escola. O aumento da procura no último ano letivo poderá constituir um indicador de sucesso da abordagem seguida.
A4	Incentivar o desenvolvimento de atividades curriculares, presenciais e a distância, como aulas abertas, seminários, colóquios, visitas de estudo, campanhas, entre outros, que possam constituir oportunidades de divulgação da oferta formativa da ESE [IP Santarém]	Coordenadores de curso Docentes Direção GCI	Número de iniciativas realizadas durante o ano. Número de docentes e estudantes envolvidos nestas atividades.	Aumento do número de iniciativas, docentes e estudantes envolvidos, face aos anos anteriores.	Sim	As iniciativas enunciadas, à exceção das visitas de estudo que, em 2020, foram reduzidas ou anuladas, têm-se mantido, sobretudo com o envolvimento dos coordenadores de curso e de alguns docentes. A atividade dos centros tem sido importante, igualmente, como contributo para o cumprimento dos objetivos desta ação.
Indicadores de monitorização					N.º	N.º
					2018/19	2019/20
N.º total de candidatos*					483	538
N.º total de candidatos 1.ª Fase /N.º total de vagas					0,83	1,3
Porcentagem de preenchimento de vagas					59%	71%
(*) N.º total de candidatos, englobando todos os cursos, de todos os níveis de formação e todas as fases						
					2020/21	2020/21
						584
						1,2
						83%

OBJETIVO ESTRATÉGICO 3

PROMOVER O SUCESSO ACADÉMICO E COMBATER O ABANDONO ESCOLAR

Monitorizar de perto o percurso académico dos estudantes, identificando as razões subjacentes ao insucesso e abandono escolar em cada uma das escolas, intervindo precocemente nas situações críticas com vista à sua inversão.

Plano orientador de atividades estratégicas					Relatório de atividade (preencher no final do ano)	
Cod.	Atividade Estratégica	responsabilidade	Indicador	meta	Realizada?	Resultado
A1	Promção continua do sucesso escolar através de ações antecipatórias dos principais problemas identificados em estudos anteriores	Direção CP, Coordenação de Cursos, Titulares de UC, CAP	Taxa de sucesso escolar	Aumento da taxa de sucesso escolar	Não	No ano letivo 2019/20 não tivemos maiores taxas de conclusão, realidade que se explica pelo facto de ter sido emitido um Despacho Ministerial que, por causa da Pandemia, possibilitou aos estudantes o adiamento da conclusão do curso, por um semestre, sem pagamento de propinas. Por esta e outras circunstâncias, como resultado, tanto nas licenciaturas como nos mestrados houve uma percentagem elevada de estudantes que não concluiu o curso no tempo curricular previsto.
A2	Redução do abandono escolar através de ações antecipatórias dos principais problemas identificados em estudos anteriores	Direção CP, Coordenação de Cursos, Titulares de UC, CAP	Taxa de abandono escolar	Diminuição da taxa de abandono escolar	Sim	A taxa de abandono, aqui medida pelo número de anulações de matrícula, foi menor em 2020 do que em 2019.
A3	Apoio a estruturas como o CAP, GIPE, Associação de Estudantes, CP e CCC	Direção Estruturas ESE IPSantarém	Atividades levadas a cabo por estas estruturas, com o apoio da Direção e outros serviços/centros da Escola, expressas nos relatórios de atividades das estruturas da ESE IPSantarém	Aumentar a capacidade de resposta destas estruturas através do envolvimento dos recursos Humanos e Materiais da ESES.	Sim	A Direção e os serviços da escola apoiaram todas as iniciativas em relação às quais foi solicitado o seu envolvimento, mantendo-se disponível para todo o tipo de colaborações.
A4	Sinalização e encaminhamento dos/as estudantes para estruturas e serviços de apoio, quando identificadas necessidades particulares, definindo-se um circuito de comunicação	Direção, CP, Titulares de UC, Coordenação de Cursos, Serviços ESE IPSantarém CAP, GIPE, AE	Criação do circuito de comunicação, contemplando toda a comunidade académica, com particular reforço junto dos estudantes e docentes contratados.	Pré-teste e implementação do circuito de comunicação. Conhecimento do circuito, por toda a comunidade académica.	Sim	O circuito de comunicação existe. No entanto, em reuniões de avaliação percebemos que ainda há aspetos que precisam ser melhorados, nomeadamente o conhecimento generalizado deste circuito de comunicação por parte de toda a comunidade académica e a avaliação/verificação do sucesso do contacto após o encaminhamento.



Indicadores de monitorização	N.º	N.º	N.º
	2018	2019	2020
N.º Total estudantes que concluiu o curso	197	165	143
N.º de estudantes que conclui o curso no número de anos previsto	147	115	104
N.º de estudantes que conclui o curso em n+1	39	39	34
% de estudantes que se mantêm no ciclo de estudos um ano após o ingresso	85%	91%	88%
% de sucesso académico Licenciaturas (no tempo curricular previsto)	78%	86%	80%
% de sucesso académico Mestrados (no tempo curricular previsto)	16%	20,4%	7%**
% de sucesso académico TESP (no tempo curricular previsto)	70%	100%	71%
N.º de Bolsas de Colaboração atribuídas aos estudantes	2	7	10
% de abandono*	3%	3,7%	3,3%

*% de anulações em cada ano letivo

** Este valor explica-se pelo facto de ter sido emitido um Despacho Ministerial que, por causa da Pandemia, possibilitou aos estudantes o adiamento da conclusão do curso, por um semestre, sem pagamento de propinas.

OBJETIVO ESTRATÉGICO 4

INSERÇÃO NO MERCADO DE TRABALHO E REDE ALUMNI

Apoiar a inserção no mercado de trabalho dos diplomados na sua área de formação, promovendo a ligação às empresas e a monitorização dos seus percursos profissionais, recolhendo o feedback das entidades empregadoras.

A Direção da ESE |IPSantarém considerou fundamental e estratégico continuar a manter uma ligação com os diplomados, pensar em formas de promover essa ligação e valorizar a relação estabelecida.

Apresentam-se, de seguida, atividades que foram previstas para apoiar a inserção no mercado de trabalho dos diplomados da ESE |IPSantarém:

Plano orientador de atividades estratégicas					Relatório de atividade (preencher no final do ano)	
Cod.	Atividade Estratégica	responsabilidade	indicador	meta	Realizada?	Resultado
A1	Apoiar a inserção no mercado de trabalho através da realização de ações que preparem os estudantes para as tarefas de procura de emprego e apresentação ao mercado de trabalho, de como concorrer ao concurso de colocação de docentes, entre outras.	Observatório de Avaliação CAP	Número de ações realizadas. Número de emails enviados.	Continuidade das ações já estabelecidas. Realização de eventos dedicados à preparação para a inserção no mercado de trabalho	Sim	As duas estruturas identificadas, CAP e OA continuam a representar um papel decisivo na concretização desta ação. Foram desenvolvidas ações orientadas para os objetivos de acordo com os PA destas estruturas.
A2	Apoiar a inserção dos diplomados no mercado de trabalho através da divulgação de ofertas de emprego ou estágios profissionais	Observatório de Avaliação CAP	Número de ações realizadas. Número de emails enviados.	Alocar mais recursos a esta tarefa.	Sim	A ESE continua a apoiar a inserção dos diplomados no mercado de trabalho através da divulgação de ofertas de emprego ou estágios profissionais, entre outras iniciativas, sendo o CAP, o OA e a CC as principais figuras intervenientes. No entanto, não foi possível, ainda, alocar mais recursos humanos a esta tarefa.
A3	Acompanhar o percurso profissional dos diplomados, através da realização bienal de inquéritos à empregabilidade	CAP CAQ OA	Realização do estudo sobre a empregabilidade	Divulgação dos resultados do estudo.	Sim	No âmbito das atividades previstas no plano de ação da Comissão Coordenadora para a Qualidade e Avaliação, os estudos sobre a empregabilidade mantêm-se, ainda que os seus resultados não tenham, ainda, sido tornados públicos.
A4	Divulgar junto dos diplomados a formação oferecida pela ESE IPSantarém, bem como outras informações, através de um procedimento articulado entre os serviços, coordenadores das formações e as estruturas da ESE IPSantarém	OA Comissão FCLV CAP	Institucionalização de um procedimento de comunicação para os alumni	Generalização do procedimento de comunicação para os alumni	Sim	A formação oferecida pela ESE IPSantarém, bem como outras informações chega a toda a comunidade académica em geral e aos potenciais maiores interessados em particular através de diferentes canais que, articuladamente fazem

Complexo Andaluz – Apartado 131 – 2001-902 SANTARÉM

Tel.: 243 309180 – Fax: 243 309 189 – E-mail: geral@ese.ipsantarém.pt – URL: www.ese.ipsantarém.pt

		Direção Coordenadores de curso OA CAP	Identificação das necessidades de formação	Elaborar um plano de atuação para responder a necessidades de formação	Não	essa divulgação, Direção, Secretariado da Direção, Observatório de Avaliação, CAP, Coordenação de Curso e Gabinete de Comunicação e Imagem da ESES
A5	Responder, com propostas diversificadas, a interesses e/ou necessidades de formação complementar dos diplomados da ESE IPSantarem, detetadas em estudos diagnósticos.	Direção Coordenadores de curso OA CAP	Oportunidades de participação por parte dos diplomados.	Diversificar as oportunidades de participação dos diplomados, aumentando também a participação e envolvimento	Sim	Esta ação continua em estudo.
A6	Fomentar a continuidade da relação dos diplomados com a ESE IPSantarem e promover o envolvimento dos diplomados em atividades e iniciativas da ESE IPSantarem	Direção Coordenadores de cursos Docentes UC Centros Gabinetes	Nomeação de um elemento de ligação com o GEEA-IPSantarem.	Garantir o envolvimento da ESES em todas as iniciativas de interesse levadas a cabo por parte do GEEA	Sim	Os diplomados são incluídos em todas as ações de divulgação e promoção da ESE e do IPSantarem. Foi criado no IPSantarem para a empregabilidade e Alumni e a ESE encontra-se representada.
A7	Nomear um elemento da ESE para articular com o Gabinete de Empreendedorismo, Empregabilidade e Alumni do IPSantarem.	Direção OA				Foi nomeado um elemento de ligação com o GEEA e tem sido garantido o envolvimento ativo da ESES em todas as iniciativas de interesse.

Na tabela seguinte apresentam-se alguns indicadores de monitorização, relativos aos diplomados da ESE|IPSantarem.

Os dados da empregabilidade apresentados na tabela que se segue, dizem respeito apenas aos diplomados que encontraram emprego na área de formação, no espaço de um ano após a conclusão do curso. Não englobam os diplomados que encontraram emprego em ocupações fora da área de formação, que mantiveram empregos anteriores fora da área de formação, ou que decidiram prosseguir estudos.

Indicadores de monitorização			
	2017/18	2018/19	2019/20
% de empregabilidade dos diplomados de 1º ciclo e TES*	82%	-	-
% de diplomados com trabalho remunerado, na área, 1 ano após a conclusão do curso	83%	Em curso	n/a**
N.º de ofertas de emprego recebidas e divulgadas junto da rede de diplomados	entre 50/70	Mais de 50	Mais de 50
N. de diplomados da rede Alumni / Rede de Contactos Observatório de Avaliação da ESE IPSantarem	2815	2980	3024

* Não existem dados acerca da empregabilidade dos diplomados deste ciclo de estudos. Todavia, sabe-se que a quase totalidade destes diplomados prosseguem os estudos para licenciatura.

** O estudo acerca da avaliação da empregabilidade dos diplomados é efetuado um ano após a conclusão do curso, logo a empregabilidade dos diplomados 2018/19 será efetuado em junho de 2021.



LINHA DE AÇÃO II - PRODUÇÃO E TRANSFERÊNCIA DE CONHECIMENTO + INOVAÇÃO

Esta linha de ação agrega as atividades estratégicas relacionadas com a missão de produção do conhecimento (i.e. investigação aplicada) e sua disseminação e transferência para o tecido social e produtivo da região, criando valor e inovação.

OBJETIVO ESTRATÉGICO 5

PRODUÇÃO E DISSEMINAÇÃO DO CONHECIMENTO - INVESTIGAÇÃO

Fomentar uma política de I&D alinhada com as áreas de formação e especialização do IPSantarém e da região, promovendo o envolvimento de docentes, estudantes e empresas nessas atividades, em articulação com os centros de investigação do Instituto.

A produção e disseminação do conhecimento integra-se na missão das Instituições de Ensino Superior e faz parte do conteúdo funcional da atividade dos docentes. É suportada, essencialmente, pela realização de candidaturas a financiamento para projetos de Investigação e Desenvolvimento (I&D).

Associada à missão e matriz identitária da ESE|IPSantarém e ao desempenho do corpo docente, o eixo da Investigação e Desenvolvimento assume um valor fundamental. As condições para o seu desenvolvimento, necessariamente assumidas em articulação com a UIIPS, onde está contemplada a estratégia de I&D para o IPSantarém e suas UO, e com os interesses estratégicos da ESE|IPSantarém que passam pelo aumento da quantidade e qualidade dos indicadores de I&D. Para que estes indicadores correspondam à efetiva produção científica dos docentes da ESE|IPSantarém é necessário manter o Repositório do IPSantarém atualizado. Esta foi uma das medidas que a Direção desta Escola tem pretendido promover desde o início do mandato.

Plano orientador de atividades estratégicas						Relatório de atividade (preencher no final do ano)	
Cod.	Atividade Estratégica	responsabilidade	Indicador	meta	Realizada?	Resultado	
A1	Garantir a contínua atualização da informação que consta no repositório do IPSantarém de todos os docentes, não docentes e estudantes da ESE IPSantarém	Direção, CDI, CTC, PI Departamentos Docentes	Nº de entradas no repositório	Aumento % de entradas em relação a 2018 e 2019	Sim	A atualização da informação que consta no repositório do IPSantarém de todos os docentes, não docentes e estudantes da ESE IPSantarém tem sido garantida. Em 2020, não se verificou um aumento de entradas mas os valores ficaram muito próximos dos verificados em 2018 e 2019.	
A2	Em articulação com o Conselho Técnico-Científico, Coordenadores de Curso, Departamentos, apoiar eventos técnico-científicos, culturais e artísticos, promovendo a ESE IPSantarém como espaço de produção e divulgação de conhecimento, cultura e arte.	CTC, Departamentos Coord. Cursos, Direção, Centros Serviços	Nº. de eventos realizados e apoiados	Apesar das circunstâncias associadas à pandemia, garantir os apoios necessários a um cada vez maior aos eventos propostos para o ano de 2020 e 2021.	Sim	Apesar das circunstâncias associadas à pandemia foi possível continuar a garantir apoios para eventos técnico-científicos, culturais e artísticos propostos, no âmbito do funcionamento dos cursos, centros e outras estruturas da ESE.	
A3	Apoiar estruturas como o PI, departamentos, centros e outros gabinetes no desenvolvimento de projetos de I&D em articulação com os cursos e a UIIPSantarém.	Direção Serviços	Número de candidaturas propostas, com ou sem financiamento	Nº de projetos em funcionamento; Saldo financeiro de Projetos em funcionamento; Produtos de Investigação (artigos, comunicações, posters, etc) nº de docentes e não docentes envolvidos; nº de estudantes envolvidos.	Sim	Apesar de alguns indicadores apontarem em sentido decrescente, mantemos diversos projetos em funcionamento, envolvendo docentes e estudantes.	
A4	Reforçar a ligação entre formação/investigação, envolvendo estudantes nestes processos.	Direção, PI, Coord. Cursos, CP, Docentes CAP, GIPE, Ludoteca	Número de propostas, com ou sem financiamento	Aumento do número de propostas, com ou sem financiamento, que favoreçam a ligação entre formação/investigação, envolvendo estudantes nestes processos.	Sim	Apesar de 2020 ter sido um ano atípico os cursos continuaram a desenvolver os seus planos de atividades e foram diversas as atividades que contribuíram para que esta ação fosse desenvolvida. Temos diversas propostas ativas e tem sido feito um esforço para fomentar a ligação entre formação/investigação, envolvendo estudantes nestes processos. Alguns dos projetos em que os estudantes da ESES estiveram envolvidos foram premiados.	
A5	Reforçar e ligação entre a investigação e as comunidades locais, regionais, nacionais e internacionais, respondendo a necessidades de entidades parceiras e, a partir delas, desenvolver possíveis projetos de I&D.	Direção, PI, CC, CP Docentes, CAP, GIPE Ludoteca	Número de propostas de projetos de ligação com as comunidades parceiras com ou sem financiamento.	Aumento do número de propostas de projetos de ligação com as comunidades parceiras, com ou sem financiamento.	Não	Não foi possível aumentar o número de propostas de projetos de ligação com as comunidades parceiras, com ou sem financiamento. No entanto, mantivemos a maior parte dos projetos e estabeleceram-se novas parcerias com instituições regionais e nacionais, sendo o PI promotor de uma grande parte desta dinâmica.	
A6	Apresentação de um plano individual de produção científica para cada docente, por Departamento e por curso	Direção, CTC, CC, Coordenadores de Departamento, Docentes	Nº de publicações por docente	Aumento da produção científica dos docentes no âmbito dos CE tendo em conta as metas estabelecidas no CTC.	Não	Esta ação encontra-se em desenvolvimento.	

Alguns indicadores relacionados com as atividades de I&D, envolvendo financiamento, podem ser consultados na tabela seguinte.

Indicadores de monitorização		2018	2019	2020
N. de projetos de I&D financiados		22	20	13
Total de financiamento global (obtido) associado a projetos de I&D		114.131,18€	168.821,87€ 1)	191097,40€
% de financiamento obtido para projetos de I&D/ Total receitas		15,4%	21,4%	25,2%
N.º de docentes envolvidos em projetos de I&D financiados		s/d	21	13
N.º de projetos I&D financiados por ano		s/d	17	10
N.º de estudantes envolvidos em concursos de ideias		s/d	2	2
1) o valor reportado pelo gabinete de projetos em fev/2020 corresponderia a 122837,82€				

Os projetos, para além de constituírem uma forma de financiamento própria em que a ESE|IPSantarém tem vindo apostar nos últimos anos com sucesso, têm permitido criar redes internacionais, mobilidade de docentes, não docentes e estudantes. Além disso, permitem a produção de conhecimento, resultando em artigos, comunicações, posters, seminários, e-books, bem como a aquisição de recursos para UO.

OBJETIVO ESTRATÉGICO 6

TRANSFERÊNCIA DE CONHECIMENTO E TECNOLOGIA

Promover transferência de conhecimento em resposta aos desafios da sociedade, diversificando e aumentando gradualmente as fontes de financiamento.

A ESE|IPSantarém tem vindo a desenvolver uma significativa colaboração na rede de instituições educativas e socioculturais, com protocolos de prestação de serviços à comunidade, no âmbito de parcerias ligadas ao desenvolvimento educativo, cultural, artístico, tecnológico, social e comunitário da região. Salientamos o Centro de Apoio Pedagógico (CAP), o Centro de Competência em TIC (CCTIC) com uma proximidade com os agrupamentos de escolas, centros de formação de professores e as comunidades educativas alargadas (<http://cctic.e.se.ipsantarém.pt/cctic/>), o SCI&Math Creative Lab (http://w3.e.se.ipsantarém.pt/eseinv/creative_lab/) e o FabLab (<http://w3.e.se.ipsantarém.pt/fablab/>) com impacto local, nacional e mesmo internacional em alguns casos.

Plano orientador de atividades estratégicas					Relatório de atividade (preencher no final do ano)	
Cod.	Atividade Estratégica	responsabilidade	indicador	meta	Realizada?	Resultado
A1	Prestação de serviços à comunidade	FCLV, Centros e Gabinetes da ESE IPSantarém Departamentos Docentes UC	Nr. De prestações de serviços	Associar às prestações de serviços um princípio de maior retorno, nomeadamente financeiro, a favor da ESE IPSantarém	Não	Apesar de em 2020 termos aumentado o nr. de serviços especializados, não conseguimos aumentar o retorno financeiro, por comparação com o ano anterior. O atingimento deste objetivo ficou condicionado pela conjuntura associada à resposta à pandemia.
A2	Formação contínua	Comissão da FCLV	Nr. De cursos de Formação Contínua oferecidos	Aumento de inscrições nos cursos de FCLV	Não	Apesar de termos tido 128 inscrições em 2020, esse número ficou aquém dos 201 de 2019.

Indicadores de monitorização (Transf. Conhecimento e Tec.)		2018	2019	2020
N. de serviços especializados do portfólio de serviços ¹		5	5	6
N. de prestações de serviços realizados ²		22	20	16
Total de receitas de prestações de serviços		23.386,34€	34.501,97€	19.651,99€
% receitas de prestações de serviços/ Total receitas		3,15%	4,38%	2,59%

(1) Serviço docente em outras IES; MOOC DGES – Bullying; Projeto Genius; Escolas Transformadoras – FGS

(2) Formação em Agrupamento de Escolas; Serviço docente em outras IES; MOOC DGES – Bullying; Projeto Genius; Escolas Transformadoras – FGS

OBJETIVO ESTRATÉGICO 7

EMPREENDEORISMO E INOVAÇÃO

Promover uma cultura empreendedora, geradora de inovação através da criação de novos produtos, serviços ou processos, criando condições para a incubação de novas empresas e o registo de patentes de propriedade intelectual.

Plano orientador de atividades estratégicas					Relatório de atividade (preencher no final do ano)	
Cod.	Atividade Estratégica	responsabilidade	Indicador	meta	Realizada?	Resultado
A1	Promover iniciativas, dirigidas aos estudantes da ESE IP Santarém, informativas sobre empreendedorismo e inovação	Direção PI	Nr de iniciativas, dirigidas aos estudantes, informativas sobre empreendedorismo e inovação	Realização de eventos dedicado ao empreendedorismo, em linha com a atuação do Projeto IPSantarém	Sim	Em linha com o Programa StartIPS do IPSantarém, os estudantes têm sido envolvidos em ações orientadas para a promoção do empreendedorismo e inovação.
A2	Promover o Programa StartIPS do IPSantarém junto de toda a Comunidade Académica da ESES	Direção, CC	Nr. De iniciativas divulgadas junto dos estudantes e docentes e nr. De iniciativas envolvendo estudantes e docentes	Participação efetiva de membros da ESES nos concursos promovidos pelo Programa StartIPS.	Sim	A ESES participou efetivamente em todas as iniciativas e concursos do programa startips.
A3	Dar continuidade aos projetos EmpCriança e Emploovem, em colaboração com a NERSANT	Direção NERSANT Comissão da FCLV	Nr de professores envolvidos na formação	Manutenção do número de turmas face a edições anteriores	Sim	No ano letivo de 2019/20 mantivemos o número de turmas e tivemos mais formandos inscritos.

LINHA DE AÇÃO III - LIGAÇÃO À COMUNIDADE E INTERNACIONALIZAÇÃO

Esta linha de ação agrega as atividades estratégicas relacionadas com a missão de ligação à Comunidade, relacionadas com a cooperação com as entidades da sua região num contexto de internacionalização, promovendo a mobilidade de pessoas.

OBJETIVO ESTRATÉGICO 8

INTERAÇÃO COM A REGIÃO E A COMUNIDADE

Cooperar no desenvolvimento social, cultural e artístico da região, através da participação ativa na agenda local em parceria com os demais atores sociais e municípios.

Plano orientador de atividades estratégicas					Relatório de atividade (preencher no final do ano)	
Cod.	Atividade Estratégica	responsabilidade	Indicador	meta	Realizada?	Resultado
A1	Promover uma maior proximidade com a comunidade, incluindo o mercado de trabalho e a atividade económica, envolvendo membros da comunidade em atividades diversas	Direção, Coordenadores de curso, Docentes UC Centros e gabinetes da ESE IPSantarem	Número de iniciativas promotoras de proximidade com o mercado de trabalho e atividade económica	Diversificar e aumentar o número de iniciativas	Não	Em parte pela conjuntura associada à pandemia, não foi possível investir em mais iniciativas promotoras da proximidade com o mercado de trabalho. No entanto, elas existiram e mantêm-se sobretudo em ações relacionadas com as UC de estágio e projeto.
A2	Participar, sempre que possível, por convite ou por iniciativa interna, em atividades e iniciativas da comunidade	Direção, Coordenadores de curso, Docentes UC Centros e gabinetes da ESE IPSantarem	Número de participações em atividades e iniciativas da comunidade	Envolver mais docentes da ESE IPSantarem nas responsabilidades de participação em iniciativas da comunidade	Sim	A Direção da ESE procurou responder a todas as iniciativas e atividades da comunidade, mobilizando recursos internos disponíveis e adequados a essa participação. São várias as estruturas que mantêm uma relação de colaboração e participação regular com instituições locais, regionais e nacionais.
A3	Apoiar iniciativas de responsabilidade social que promovam a qualidade de vida de toda a comunidade e a sua melhoria contínua	Direção, Coordenadores de curso, Docentes UC Centros e gabinetes da ESE IPSantarem	Iniciativas de responsabilidade social. Participações em iniciativas de responsabilidade social.	Apresentação de um relatório de iniciativas de responsabilidade social que promovam a qualidade de vida de toda a comunidade académica	Não	Em 2020 não foi apresentado um relatório de iniciativas de RS. Recentemente foi nomeada uma nova coordenação para esta área, no IPSantarem pelo que esta ação continua em desenvolvimento.

A4	Colocar à disposição da comunidade os recursos e o conhecimento especializado da ESE IPSantarém, através de serviços prestados (aluguer, consultoria), trocas institucionais, ou outras formas de colaboração.	Direção, Coordenadores de curso, Docentes UC Centros e gabinetes da ESE IPSantarém	Número de participações, serviços prestados, alugueres, trocas institucionais e outras formas de colaboração com a comunidade	Envolver mais docentes da ESE IPSantarém nas responsabilidades de disponibilização à comunidade dos recursos e conhecimento da ESE IPSantarém	Sim	São cada vez mais as oportunidades e solicitações de colaboração à ESE, envolvendo recursos e conhecimento especializado.
----	--	--	---	---	-----	---

Algumas atividades de ligação à comunidade podem ser monitorizadas a partir dos indicadores definidos na tabela seguinte.

Indicadores de monitorização	N.º	N.º	N.º
	2018	2019	2020
N. de professores e estudantes integrados nessas atividades	500	>500	>500
N. de iniciativas da sociedade civil acolhidas (inclui as oferecidas à comunidade)	40	> 50	> 50
N. de iniciativas de responsabilidade social e voluntariado realizadas	9	>20	>20
N.º de atividades culturais, artísticas e desportivas realizadas na região por ano	15	10	>15
N.º de projetos/atividades (in)formativas (palestras/seminários, workshops, ações de formação e outras) realizadas na região por ano	s/d	> 50	> 50
N.º de docentes e estudantes integrados nas atividades culturais, artísticas e desportivas realizadas na região realizadas por ano	s/d	> 500	> 500
N.º de estágios realizados em entidades empregadoras da região por ano	s/d	266	108
N.º de prestações de serviços realizadas por ano	22	20	22

OBJETIVO ESTRATÉGICO 9
INTERNACIONALIZAÇÃO

Cooperar ativamente em atividades internas e externas de suporte à internacionalização do Politécnico de Santarém e da região, promovendo a mobilidade de pessoas e a cooperação em projetos comuns com parceiros internacionais, dando especial relevo à Comunidade dos Países de Língua Portuguesa (CPLP).

A Internacionalização sendo uma das dimensões valorizadas na avaliação das IES e na projeção da sua imagem, constituiu um dos eixos de investimento contemplados no plano de atividades desta Direção. Não sendo, na história da ESE|IPSantarém, recentes os projetos de cooperação e formação nesta área, principalmente com os países lusófonos (Cabo Verde, São Tomé e Príncipe, Guiné, Macau e Brasil), interessou continuar a apoiar um conjunto de medidas, tais como:

Plano orientador de atividades estratégicas					Relatório de atividade (preencher no final do ano)	
Cod.	Atividade Estratégica	responsabilidade	indicador	meta	Realizada?	Resultado
A1	Apoiar a mobilidade internacional de docentes, não docentes e estudantes no âmbito de programas de mobilidade e também no âmbito dos projetos.	Direção, Coordenadores de Departamento, Coordenadores de Curso, PI, Coordenador do KA1	Número de participações em programas de mobilidade	Aumentar a mobilidade dos docentes, não docentes e estudantes	Não	No ano de 2020 foi muito reduzida a mobilidade de docentes, estudantes e não docentes, devido a restrições à deslocação por causa da pandemia
A2	Captação de estudantes internacionais para os cursos da ESE IPSantarém	Direção, Coordenadores de Curso, GCI, Coordenador do KA1	Aumentar o número de estudantes internacionais nos cursos da ESE IPSantarém	Diversificar e aumentar o nº de estudantes internacionais, face ao ano letivo anterior	Não	Não tivemos maior procura por parte de estudantes internacionais. O projeto de diversificar a origem dos estudantes internacionais continua em desenvolvimento.
A3	Promover iniciativas/opportunidades de internacionalização, presenciais ou a distância, junto de estudantes, docentes e não docentes	Direção, Coordenadores de Departamento, Coordenadores de Curso, Centros e Gabinetes da ESE IPSantarém, AE, PI, Coordenador do KA1	Iniciativas realizadas	Realização de um evento promotor das oportunidades de internacionalização junto de estudantes, docentes e não docentes	Sim	As mudanças relacionadas com a forma de participação em diferentes tipos de atividades e eventos, nomeadamente na modalidade a distância, vieram permitir um maior acesso a experiências de internacionalização junto de estudantes e docentes.

A monitorização da atividade de internacionalização pode ser efetuada através da verificação dos resultados face aos indicadores apresentados na tabela seguinte.

Indicadores de monitorização	N.º			
	2017/18	2018/19	2019/20	2020/21
N. de estudantes em mobilidade outgoing	4	6	3	0
N. de estudantes em mobilidade incoming	11	21	18	0
N. de docentes em mobilidade incoming	13	15	1	0
N. de docentes em mobilidade outgoing	9	11	0	0
N. de acordos de mobilidade bilateral assinados	-	2	0	1
N. de acordos de mobilidade bilateral em vigor	38	39	39	40
N. de projetos financiados com envolvimento de parceiros internacionais	13	14	11	7
N. de Congressos e encontros científicos internacionais realizados	-	1	32	13
N. de estudantes internacionais	9	34	68	27

LINHA DE AÇÃO IV - GOVERNAÇÃO, CAMPUS E PESSOAS

O IPSantarém é uma instituição alicerçada num modelo organizacional eficiente, promotor de um clima organizacional positivo e com responsabilidade social, onde a cooperação, a transparência e a partilha de boas práticas são valorizadas, e os seus profissionais e estudantes ocupam um papel central, numa perspetiva inclusiva e sustentável, promotora de notoriedade nas suas áreas de intervenção.

OBJETIVO ESTRATÉGICO 10

EFICIÊNCIA E QUALIDADE ORGANIZACIONAL

Promover um modelo de funcionamento organizacional moderno, eficiente e com responsabilidade social, que respeite a cultura e autonomia própria de cada escola e simultaneamente promova uma maior colaboração entre toda a comunidade, flexibilizando fluxos internos de comunicação com recurso às novas tecnologias.

Plano orientador de atividades estratégicas					Relatório de atividade (preencher no final do ano)	
Cod.	Atividade Estratégica	responsabilidade	Indicador	meta	Realizada?	Resultado
A1	Promover uma política de trabalho que valorize a relação trabalho e vida familiar.	Direção Secretário CH CTC, CP	Horários construídos cada vez mais e na medida do possível contemplando as necessidades dos intervenientes. Agendamento de reuniões em horários adequados à conciliação das esferas de trabalho e família/vida pessoal	Avaliação positiva das medidas por parte dos RH e da comunidade académica	Sim	Ainda em desenvolvimento: a CH tem em consideração a situação pessoal e familiar dos docentes no momento da construção de horários, sempre que são apresentadas condicionantes. O recurso a formas de trabalho a distância tem facilitado alguns aspetos da gestão entre trabalho e vida familiar, na medida em que as deslocações têm sido reduzidas. Há, no entanto, necessidade de maior e melhor resposta em relação a uma forma de trabalho que valorize a conciliação trabalho e vida familiar.
A2	Racionalização e otimização dos recursos humanos (RH)	Direção Secretário Recursos Humanos	Nr. de decisões tomadas, envolvendo a racionalização e otimização dos RH	Avaliação positiva das medidas por parte dos RH e da comunidade académica nos questionários de avaliação institucional.	Sim	Foram várias as iniciativas levadas a cabo no sentido de racionalizar e otimizar os RH tendo-se verificado novas entradas em diferentes serviços/setores
A3	Racionalização e otimização dos recursos materiais (RM)	Direção, Secretário RH, Serviços Gerais	Volume, valor e natureza de requisições de RM	Instituir uma clara monitorização da utilização dos RM da ESE	Sim	Foram feitas alterações em relação ao modo de funcionamento de serviços, associados à gestão e disponibilização de recursos materiais, no sentido da sua otimização e gestão mais eficiente.

A4	Continuação da readequação dos espaços às necessidades/funções, numa lógica de gestão assente em critérios de funcionalidade, adequabilidade, sustentabilidade, utilidade e rentabilização	Direção, Secretário Recursos Humanos Serviços Gerais	Nr. de iniciativas levadas a cabo	Avaliação positiva das medidas por parte dos colaboradores e comunidade académica	Sim	Têm sido desenvolvidas iniciativas de readequação dos espaços de acordo com as necessidades e oportunidades de mudança. Os espaços continuam a ser repensados e alvo de intervenção no sentido de melhorar a sua funcionalidade, conforto e adequação.
A5	Em cada serviço, definição clara de funções, planeamento, atribuição de tarefas, fluxos de informação, tempos de resposta, monitorização e avaliação	Direção Secretário	Serviços alvo de intervenção	Definição clara de funções, planeamento	Sim	Ainda que em curso. A ação foi iniciada e, para alguns serviços, está concluída. No entanto não está finalizada.
A6	Promover a manutenção dos espaços já existentes como as salas de aula, espaços de trabalho, espaços públicos. Interiores e exteriores	Direção, Secretário Recursos Humanos Serviços Gerais	Nr. de iniciativas levada a cabo	Avaliação positiva por parte dos colaboradores e comunidade académica	Sim	A Direção, com os recursos disponíveis, tem feito um esforço para garantir a manutenção dos espaços já existentes, interiores e exteriores, encontrando-se em cursos vários projetos.
Cod.	Atividade Estratégica	responsabilidade	Indicador	meta	Realizada?	Resultado

OBJETIVO ESTRATÉGICO 11

COMUNICAÇÃO E IMAGEM

Definir uma estratégia de comunicação que padronize a marca Politécnico de Santarém e melhore os processos da divulgação interna e externa das atividades realizadas, permitindo que toda a comunidade esteja informada sobre as atividades mais relevantes e que a notoriedade do Politécnico de Santarém seja reforçada na região e no país.

Em relação à divulgação da sua oferta formativa (inicial ou contínua/ao longo da vida), a ESE | IP Santarém tem que estar presente onde o seu mercado está presente e tem que dar uma maior visibilidade a todo trabalho que desenvolve pelos seus docentes e estudantes no âmbito dos cursos. Tendo como base esta premissa, definiram-se as seguintes atividades estratégicas:

Plano orientador de atividades estratégicas					Relatório de atividade <small>(preencher no final do ano)</small>	
Cod.	Atividade Estratégica	responsabilidade	Indicador	meta	Realizada?	Resultado
A1	Em articulação com o Gabinete de Comunicação e Imagem do IP Santarém, maximizar as oportunidades de divulgação e publicitação da oferta formativa da ESE IP Santarém	Direção GCI Coordenadores de Curso	Oportunidades de divulgação e publicitação da oferta formativa da ESE IP Santarém	Proposta e implementação de novas formas de divulgação da oferta formativa	Sim	Tem sido desenvolvido um investimento e trabalho contínuo, entre o Gabinete de Comunicação e Imagem da ESE, Gabinete de Comunicação do IP Santarém, Direção, Coordenação de Curso no sentido de maximizar a divulgação e publicitação da oferta formativa, traduzidos em diversas ações como participação em feiras, exposições, eventos on-line, aulas abertas, realização de vídeos promocionais, entrevistas, entre outras.
A2	Em linha com a estratégia de Comunicação do IP Santarém, divulgar mais e melhor as iniciativas e notícias da ESE IP Santarém, com recurso a todos os canais de comunicação acessíveis	Direção GCI Coord. Curso Docentes UC Centros e Gabinetes	Número de notícias, sobre iniciativas e oferta formativa da ESE IP Santarém	Alargar o âmbito da divulgação sobre iniciativas da ESE IP Santarém	Sim	De acordo com os dados que dispomos, em 2020 o número de notícias manteve-se idêntico ao de 2019. No entanto, tem sido feito um esforço pelo GC no sentido de divulgar mais e melhor todas as iniciativas e notícias da ESE, através da nossa Newsletter, das redes Sociais, Site da Escola, meios de comunicação social em geral. Este esforço encontra-se articulado com a estratégia de comunicação do GC do IP Santarém.

**Escola Superior
de Educação
[IP Santarém]**

**Escola Superior
de Educação
[IP Santarém]**

**Escola Superior
de Educação
[IP Santarém]**

**Escola Superior
de Educação
[IP Santarém]**

**Escola Superior
de Educação
[IP Santarém]**

**Escola Superior
de Educação
[IP Santarém]**

**Escola Superior
de Educação
[IP Santarém]**

Plano orientador de atividades estratégicas					Relatório de atividade (preencher no final do ano)	
Cod.	Atividade Estratégica	responsabilidade	Indicador	meta	Realizada?	Resultado
A1	Proceder a intervenções urgentes de manutenção das infraestruturas	Direção Secretário	Nr de intervenções de manutenção realizadas	Resolução de todas as situações consideradas urgentes	Não	Apesar de terem sido diversas as intervenções, concluídas ou em curso, não conseguimos resolver todas as situações consideradas urgentes. Continuamos, no entanto a considerar essas situações como prioritárias e a tentar encontrar uma solução.
A2	Promover uma eficiente manutenção do campus envolvente ao edifício da ESE IP Santarém	Direção Secretário	Nr de intervenções de manutenção realizadas	Avaliação positiva por parte da comunidade académica	Sim	Em comparação com a realidade de 2018 e 2019, em 2020 a manutenção do espaço envolvente à ESE passou a deixar de ser alvo de críticas constantes por parte da comunidade em geral. Isto deve-se à intervenção constante de um novo funcionário do IP Santarém, cuja contratação a Direção da ESE aplaudiu, não sendo de desvalorizar a intervenção dos funcionários da ESE. Vários projetos de melhoria encontram-se, ainda, em curso.
A3	Continuação das melhorias das instalações que apresentam um estado de conservação inadequado	Direção Secretário	Nr de intervenções de manutenção realizadas	Dotar de condições adequadas todos os espaços de trabalho	Sim	Continuamos a desenvolver melhorias das instalações e temos projetos em curso. É, no entanto, um processo lento tendo os trabalhos sido bastante afetados pela ausência de atividade em todos os setores durante os meses de confinamento.
A4	Apoiar iniciativas de valorização do campus e da sua abertura à comunidade académica e não só	Direção, Secretário CAP	Nr de iniciativas de valorização do campus levadas a cabo	Avaliação positiva por parte da comunidade académica	Sim	Têm sido apoiadas iniciativas de valorização do Campus e da sua abertura à comunidade em geral. Várias iniciativas como a pintura de um mural, limpeza e manutenção dos espaços, plantação de árvores, aquisição e disponibilização de mobiliário exterior, organização de eventos como caminhadas solidárias, divulgação nas redes sociais, desenvolvimento de projetos voltados para a utilização dos espaços exteriores por parte da comunidade em geral, etc., têm contribuído para uma cada vez maior e mais satisfatória utilização do Campus.
A5	Promover iniciativas de proteção ambiental	Direção, CAP Licenciatura em Educação Ambiental, AE	Nr de iniciativas de proteção ambiental levadas a cabo	Avaliação positiva por parte da comunidade académica	Sim	Na linha do que foi apontado anteriormente, em relação ao Campus e também ao ambiente num sentido mais alargado, têm sido promovidas diversas iniciativas de proteção ambiental, muitas vezes por iniciativa ou com o apoio da LEATN, como a organização de eventos temáticos, plantação de espécies autóctones, construção de abrigos para animais, eventos que valorizam a proteção da natureza e a educação ambiental, preservação da qualidade dos espaços, entre outras.
A6	Retirada de coberturas em amianto dos edifícios da ESE	Direção, Divisão de Edifícios e Infraestruturas e Recursos, SC	Diagnóstico de situação. Levantamento de propostas para retirada do amianto. Apresentação à Presidência do projeto de retirada do Amianto.	Substituição das coberturas em amianto por uma solução sem riscos para a saúde pública.	Não	Apesar de terem sido feitos esforços por parte da Direção da ESE, com o apoio dos Serviços e dispor de já de orçamentos e opções para esta ação, não foi possível, ainda, responder a este objetivo o qual terá que contar, pela sua magnitude, necessariamente, com o apoio dos SC.
A6	Tornar mais eficiente o serviço de quartos (SQ) e dotá-lo de maior qualidade	Direção, Secretário Serviços Gerais	Negociação com os SC sobre um plano de reestruturação do SQ	Definição de um plano de reestruturação, com um calendário associado.	Sim	Apesar de em julho de 2020 termos encerrado o serviço de quartos podemos dizer que se tornou mais eficiente. Tendo a população em geral ficado obrigada a teletrabalho e/ou ensino a distância, deixou de se justificar o aluguer de

A7	Apresentar aos SC um plano com a identificação das necessidades de intervenção e manutenção das infraestruturas que, não sendo urgentes se apresentem como necessárias.	Direção, Secretário Serviços Gerais	Elaboração do plano de necessidades	Realização de ações consideradas prioritárias.	Sim	quartos a estudantes. O encerramento fez baixar os custos associados à manutenção deste serviço. Foi apresentado aos SC um plano detalhado com a identificação das necessidades de intervenção e manutenção das infraestruturas que, não sendo urgentes se apresentem como necessárias. Aguardamos a realização das ações consideradas como prioritárias.
A8	Identificação dos equipamentos desatualizados ou em número insuficiente a nível informático.	Direção, Serviços Gerais, CTEC	Relatório do levantamento	Substituição dos equipamentos desatualizados.	Sim	No início de 2020 foi feito um primeiro levantamento com a finalidade de uma intervenção imediata. Encontra-se, atualmente, em curso um novo levantamento tendo em vista novas intervenções consideradas necessárias, ainda que menos urgentes.
A9	Garantir a manutenção e atualização do material informático disponível nas salas de aula.	Direção, GLIPS	Nr. De equipamentos substituídos	Equipar todas as salas de aula com computador adequado às necessidades dos utilizadores.	Sim	Durante o ano de 2020 foi feito um grande esforço para garantir a manutenção e atualização do material informático disponível, não só nas salas de aula como também nos restantes espaços de trabalho. Foram adquiridos equipamentos de modo a garantir que todas as salas e espaços pudessem responder às necessidades provocadas pelas condicionantes advindas do contexto de resposta à pandemia. Esta ação não se considera realizada na medida em que se considera que teremos que melhorar, ainda, as condições e disponibilização de mais e melhores meios informáticos.
A10	Reforço do equipamento tecnológico para repostas às exigências associadas ao contexto de resposta à pandemia.	Direção, GLIPS, CTEC	Nr. De equipamentos adquiridos	Equipar todas as salas de aula com computador e câmara adequados às necessidades dos utilizadores.	Sim	Durante o ano de 2020 verificou-se um reforço do equipamento tecnológico para repostas às exigências associadas ao contexto de resposta à pandemia passando todas as salas de aula a estar equipadas com computador e câmara, adequados às necessidades dos utilizadores.
A11	Verificação permanente das condições dos equipamentos e reforçada em momentos de maior utilização.	Direção, GLIPS, CTEC, Serviços Gerais	Apresentação de um plano de manutenção.	Redução do nr. de queixas por parte dos utilizadores.	Sim	Temos uma técnica de informática que garante, semanalmente a verificação das condições dos equipamentos. Esta verificação é reforçada em momentos de maior utilização e, permanentemente, temos uma linha de helpdesk para resposta imediata.
A12	Garantir a manutenção e atualização do material informático disponível nas salas de aula.	Direção, GLIPS, CTEC, Serviços Gerais	Apresentação de um relatório de manutenção e atualização do material alvo de intervenção.	Redução do nr. de queixas por parte dos utilizadores.	Sim	Apesar de, durante o ano de 2020 se ter verificado um reforço do equipamento tecnológico para repostas às exigências associadas ao contexto de resposta à pandemia passando todas as salas de aula a estar equipadas com computador e câmara, adequados às necessidades dos utilizadores, esta ação considera-se ainda em curso pois consideramos desejável disponibilizar equipamentos ainda mais adequados às necessidades.
A13	Levantamento dos equipamentos existentes relacionados com o ensino e aprendizagem da música e identificação de necessidades para nova aquisição ou reposição.	Direção, Serviços Gerais, DAVPMH	Relatório do levantamento	Identificação das necessidades e aquisição de equipamentos necessários.	Não	Ainda não foi possível proceder a este levantamento.

A14	Levantamento dos equipamentos existentes relacionados com o ensino e aprendizagem na área das Expressões e identificação de necessidades para nova aquisição ou reposição.	Direção, Serviços Gerais, DAVPMH	Relatório do levantamento	Identificação das necessidades e aquisição de equipamentos necessários.	Não	Ainda não foi possível proceder a este levantamento.
Cod.	Atividade Estratégica	responsabilidade	indicador	meta	Realizada?	Resultado

Indicador de monitorização relacionado com a intervenção e manutenção.

Indicador de monitorização						
N.º de intervenções de requalificação e manutenção realizadas no campus				N.º		
				2018	2019	2020
				1	3	6*

*em 2020, e tendo a Direção da ESES manifestado em diferentes situações a necessidade de manutenção constante do Campus, foi contratado pelos SC um jardineiro que tem assumido a constante manutenção dos espaços exteriores, contando com a colaboração de assistentes operacionais da ESES em diversas intervenções.

OBJETIVO ESTRATÉGICO 13

COLABORADORES

Promover uma cultura organizacional que reconheça e valorize o mérito dos seus colaboradores e atenda às suas condições de trabalho e bem-estar, fomentando o orgulho e sentimento de pertença à instituição.

A construção de um ambiente de trabalho positivo junto de todos os colaboradores da ESE | IPSantarém tem sido um objetivo da Direção.

No que diz respeito aos colaboradores da ESE|IPSantarém, a oferta educativa da ESE|IPSantarém, para todos os níveis de formação que ministra, é assegurada por um corpo docente altamente qualificado, especializado, adequado e estável, conforme decorre do DL 63/2016.

Tal como o corpo docente, o corpo não docente da ESE|IPSantarém é maioritariamente altamente qualificado e conhecedor da instituição. Apesar de o número de funcionários não docentes se ter vindo a revelar insuficiente em alguns serviços, sobrecarregando outros, importa registar que a ESE|IPSantarém tem vindo a receber colaboradores no âmbito de contratos celebrados com o IEFP e a Direção tem procurado, junto da Presidência, encontrar formas de reforçar diversos serviços, nomeadamente nas áreas da limpeza, segurança, serviços gerais, contabilidade, aprovisionamento, recursos humanos, segurança, informática e audiovisuais.

No que respeita ao desenvolvimento profissional do corpo não docente, importa destacar o esforço feito para que todos os funcionários, desde da categoria de assistente operacional até à categoria de técnico superior, possam beneficiar de formação em várias áreas (como por exemplo, RGPD, Contratação Pública, Stress no trabalho, Microsoft Excel, Multimédia, Organização de Eventos, higiene e segurança no trabalho, entre outros), promovida por uma empresa parceira do IPSantarém.

Plano orientador de atividades estratégicas					Relatório de atividade (preencher no final do ano)	
Cod.	Atividade Estratégica	responsabilidade	Indicador	meta	Realizada?	Resultado
A1	Emitir normas dirigidas aos departamentos para que a Distribuição de Serviço Docente (DSD) tenha em conta, não só o número de horas semestrais, mas também o número de Unidades Curriculares (UC) e a dispersão do docente pelo número de Ciclos de Estudos (CE), e ainda os perfis e especificidades de cada um em	Direção, CTC Departamentos CC, Docentes	N.ºUC /Docente N.ºCE /Docente	Redução dos rácios face ao praticado antes do ano letivo de 2019/19.	Sim	Apesar de terem sido emitidas normas aos departamentos para que a Distribuição de Serviço Docente (DSD) tenha em conta, não só o número de horas semestrais, mas também o número de Unidades Curriculares (UC) e a dispersão do docente pelo número de Ciclos de Estudos (CE), e ainda os perfis e especificidades de cada um em articulação com o funcionamento dos departamentos, esta ação é de complexa concretização, pelo que se deve considerar que é um esforço contínuo. Isto deve-se à diversidade da oferta formativa das ESES, características do corpo docente e constrangimentos à contratação de docentes externos.

	articulação com o funcionamento dos departamentos.	Direção, Secretário, Serviços	Identificação das Necessidades	Elaboração de um plano para responder às necessidades de desenvolvimento pessoal e profissional.	Sim	
A2	Avaliar as necessidades do corpo não docente e delinear uma estratégia para o seu desenvolvimento pessoal e profissional				Sim	Foi elaborado um plano de formação para responder às necessidades de desenvolvimento pessoal e profissional para os funcionários que, habitualmente, têm menos oportunidades de formação. Esta ação encontra-se em curso e com resultados positivos.
A3	Definir as funções de cada funcionário afeto a serviços, centros e gabinetes	Direção Coordenadores de Centros e Gabinetes	Definição de funções de modo a existir a segregação das mesmas	Envolvimento de cada funcionário e autoavaliação positiva relativamente a este exercício.	Sim	Ainda que em curso. A ação foi iniciada e, para alguns serviços, está concluída.
A5	Continuar a proporcionar a todos os colaboradores da ESE IPSantarém, docentes e não docentes, melhores condições de trabalho, nos seus espaços de trabalho e de utilização conjunta	Direção Serviços	Nº de espaços intervencionados	Feedback através de questionário sobre os espaços ESE IPSantarém	Sim	Ainda que em curso. Foram já desenvolvidas algumas ações. No entanto, considera-se que as condições de trabalho podem ainda ser alvo de intervenções para garantir mais funcionalidade e conforto.
A6	Promover um bom ambiente organizacional, de respeito, interconhecimento e compreensão, valorizando as pessoas.	Direção CAP Serviços	Nº de ações realizadas que promovam o bom clima organizacional	Diversidade de ações Nº de participantes	Sim	Ainda que a desta avaliação dos resultados ação possa ser subjetiva, a Direção da ESE procurou, durante o ano de 2020 e apesar do contexto pandémico, manter e promover novas iniciativas para garantir um bom ambiente organizacional
A7	Promover a regularização dos vínculos contratuais precários que foram sinalizados pela CAB.	Direção	Nº de contratos regularizados	Regularização de todas as situações identificadas pela CAB	Sim	Tendo sido confirmadas duas situações de vínculo precário no Departamento de Ciências Sociais pela comissão de avaliação bipartida (CAB) em diferentes momentos, foi possível à Direção concretizar um processo de regularização em abril de 2020 e iniciar a regularização seguinte no âmbito do Programa de Regularização Extraordinária dos Vínculos Precários na Administração Pública.
A8	Abertura de concursos para funcionários não docentes.	Direção Secretário	Nº de contratos regularizados	Responder às necessidades mais prementes que são nas áreas de Gestão de Projetos e Audiovisual (duas vagas)	Não	A Direção da ESES tem vindo a suprimir esta carência com recurso a Contratos de Emprego de Inserção e de Prestação de Serviços com dois elementos que têm revelado uma forte competência e ligação à ESES. Neste sentido, tem a Direção encetado vários esforços junto da Presidência do IPSantarém para que estas duas situações sejam consolidadas com a maior brevidade.
A9	Abertura de concursos para docentes para a categoria de professor adjunto tendo em vista a regularização de situações de precariedade identificadas e resposta às necessidades para o funcionamento dos cursos e substituição de docentes que, entretanto, se aposentaram.	Direção Secretário CTC	Nº de contratos regularizados e Nº de novos contratos	Conseguir regularizar os seguintes contratos: - PREVPAP departamento Ciências Sociais (uma vaga); - Professor Adjunto para a Didática do Português (uma vaga); - Professor Adjunto para três	Sim/Não	Após várias reuniões de trabalho entre a Direção e Presidente do IPSantarém ao longo do ano, foi possível concretizar a primeira versão do Edital deste concurso e submeter para homologação do Presidente em novembro de 2020. De igual modo, a abertura dos três concursos para professores adjuntos para os outros três departamentos, tem sido um ponto recorrente de várias reuniões do Conselho de Gestão do IPSantarém e merecedor de anuência do Senhor Presidente do IPSantarém. Encontrando-se, ainda assim, numa fase menos avançada que o concurso referido anteriormente.

A10	Abertura de concursos internos para a categoria de Professor Coordenador	Direção Secretário CTC	Nº de professores coordenadores face ao nr atual	departamentos (Artes Visuais, Performativas e Motricidade Humana / Educação e Currículo / Tecnologias Educativas), três vagas no total.	Sim	Oportunamente, a Direção da ESES fundamentou e submeteu à superior consideração do Senhor Presidente do IP Santarém a abertura de três concursos internos para a categoria de Professor Coordenador em linha com o art.º 76.º do DL 84/2019, de 28 de junho. Com efeito, foram publicados em Diário da República, através do Despacho do Senhor Presidente de 21 de dezembro de 2021, a nomeação dos respetivos elementos jurís de forma a garantir, em tempo útil, o início dos procedimentos concursais.
A11	Levantamento exaustivo das condições de trabalho dos colaboradores e identificação de necessidades	Direção Serviços	Relatório do levantamento	Proposta de intervenção. Intervenção efetiva face às necessidades detetadas.	Não	Ainda que não tenha sido possível concretizar um documento com a identificação exaustiva das condições e necessidades de trabalho, é verificável a realização de ações concretas para melhorar os espaços e equipamentos afetos aos funcionários não docentes. Entre as quais se destacam, as intervenções feitas na receção da Escola, a requalificação dos vestuários do pessoal da limpeza, a reparação/pintura de interiores dos Serviços Académicos e a substituição de computadores fixos por portáteis de forma a permitir uma maior mobilidade e trabalho de equipa na Comunidade ESES.

As atividades propostas serão monitorizadas de acordo com os indicadores apresentados na tabela seguinte.

Indicadores de monitorização	N.º		N.º	
	2018	2019	2020	
Nº de ações que visem a melhoria das condições de trabalho	s/d	5	4	
N.º de formações desenvolvidas para capacitação e a formação técnica dos colaboradores	s/d	6	14	
Nº de colaboradores apoiados em processos de capacitação técnica no âmbito das suas funções	2	6	7	

OBJETIVO ESTRATÉGICO 14

ESTUDANTES

Promover a formação integral dos estudantes, estimulando o seu pensamento crítico, reflexivo e autónomo através do apoio ao Associativismo Estudantil e demais tradições académicas, atividades desportivas e culturais próprias.

Queremos realçar um esforço na qualidade da formação para o desenvolvimento global dos estudantes, enquanto futuros profissionais e cidadãos. Para isso teremos que:

Plano orientador de atividades estratégicas					Relatório de atividade (preencher no final do ano)	
Cod.	Atividade Estratégica	responsabilidade	Indicador	meta	Realizada?	Resultado
A1	Continuar a promover a inovação pedagógica articulando com os novos ambientes que têm vindo a ser criados e remodelados, com projetos de interdisciplinaridade, e a utilização das tecnologias na formação.	Coordenadores de curso Coordenadores de Departamento Docentes CP	Nr de iniciativas associadas a inovação pedagógica	Alargar a mais cursos os projetos de inovação pedagógica e criação/utilização de novos ambientes de aprendizagem	Sim	Foram alargados a mais cursos os projetos de inovação pedagógica e criação/utilização de novos ambientes de aprendizagem. O TESP de DD passou a contar com um estúdio de vídeo totalmente equipado. A LPME e o MRDE irão ter associada uma incubadora de ideias. A LES passou a ter uma sala polivalente. Encontram-se em curso outros projetos como a criação de uma ScapeRoom no âmbito da formação LDMT.
A2	Reforçar a ligação entre formação e investigação, envolvendo os estudantes nestes processos	Coordenadores de curso Docentes UC PI CTC	Nr de estudantes envolvidos Nr de projetos de investigação envolvendo a participação de estudantes	Aumento do Nr de estudantes envolvidos e o Nr de projetos envolvendo a participação de estudantes	Sim	Em continuidade ao que tem vindo a ser praticado nos últimos anos letivos, os estudantes têm vindo a ser envolvidos de forma direta e indireta em atividades de investigação e desenvolvimento, no âmbito de projetos nacionais e internacionais associados ao plano de atividades dos cursos e docentes das UC.
A3	Promover a participação dos estudantes nas atividades não letivas da ESSE IPSantarém, nomeadamente atividades culturais, desportivas, artísticas, entre outras	Direção Coordenadores de Curso Docentes UC AE CP	Nr de estudantes a participar nas atividades não letivas	Avaliação positiva por parte dos promotores de atividades não letivas face às expectativas de participação de estudantes	Sim	Apesar do contexto pandémico ter limitado as oportunidades para organizar certo tipo de atividades, ainda assim, em 2020 foram diversas as iniciativas dirigidas aos estudantes em que estes puderam participar a distância.

A4	Apoiar a atuação da Associação de estudantes assinando uma carta de compromisso que defina áreas chave da parceria que a Direção gostaria de ver potencializada.	Direção AE	Carta de compromisso assinada	Cumprimento dos compromissos expressos na Carta de Compromisso	Sim	Foi assinada uma carta de compromisso entre a Direção da AE e a Direção.
A5	Oferecer aos estudantes do 1º ano um cada vez melhor programa de acolhimento, com atividades informativas e enquadramentos, dando continuidade aos programas de acolhimento que se iniciaram em anos letivos anteriores	Direção Coordenadores de Curso Docentes UC AE, CP, AE	Programa de receção aos novos estudantes	Avaliação positiva por parte dos novos estudantes e da comunidade académica face ao programa de acolhimento	Sim	O programa de receção aos novos estudantes foi, em 2020, adaptado às condições de segurança face ao esforço de contenção da pandemia. As iniciativas foram essencialmente online mas aconteceram várias atividades presenciais. Toda a comunidade académica foi envolvida, tal como tem vindo a acontecer em anos anteriores.
A6	Melhorar a receção/integração de estudantes internacionais	Direção, CAP, AE Coordenadores de curso Docentes UC	Nº de ações realizadas	Avaliação positiva por parte dos novos estudantes estrangeiros e comunidade académica face à integração dos mesmos	Sim	A receção aos estudantes internacionais, tal como a receção aos estudantes nacionais, em 2020, foi adaptada às condições de segurança face à Covid-19. Face à experiência do ano letivo 2018-19 procurou-se uma maior articulação com os SC e com os SAS no sentido de prevenir situações indesejáveis. Os CC foram igualmente envolvidos bem como a AE.
A7	Levantamento exaustivo das condições de trabalho dos estudantes e identificação de necessidades	Direção Serviços	Relatório do levantamento	Proposta de intervenção. Intervenção efetiva face às necessidades detetadas.	Sim.	Ainda que seja uma ação em curso em 2020 foram feitos dois inquéritos às condições de trabalho dos estudantes e identificação de necessidades. A AE fez igualmente um levantamento, por iniciativa própria, tendo partilhado os resultados com a Direção da ESSE. Foram emprestados equipamentos a estudantes que deles necessitados e oferecida a possibilidade de novos empréstimos ao longo do ano letivo.
A8	Articulação da coordenação do CE com a Direção e a Comissão de Horários para antecipação dos horários semestrais.	Direção, CC, CH	Data de disponibilização dos horários.	Elaboração de uma proposta de horários com 2 meses de antecedência e disponibilização dos horários definitivos até duas semanas antes do início das aulas.	Não	Apesar do esforço que a CH faz, todos os semestres, para conseguir antecipar a divulgação dos horários, a forma como a distribuição de serviço Docente e a autorização de contratações de professores externos é feita, tem dificultado a concretização deste objetivo.
A9	Garantir a inexistência de conflitos para os estudantes na organização das aulas presenciais e não presenciais em contexto de resposta à pandemia.	Direção, CC, CH, CTEC, GeaD	Horários adaptados às necessidades de conjugação com as duas modalidades de ensino.	Inexistência de conflitos de conjugação entre Ead e Ensino presencial.	Sim	Foi feito um exercício de compatibilização entre condicionantes dos docentes e estudantes de modo a que não existissem conflitos entre atividades presenciais e a distância sendo o princípio, sempre, o de não prejudicar os estudantes.
A10	Garantir de que os estudantes obrigados ao Ead por indicação médica possam assistir remotamente a aulas que estejam a acontecer presencialmente, sempre que isso se adegue.	Direção, CC, CH, CTEC, GeaD	Disponibilização de meios de transmissão nas salas de aulas	Dotar todas as salas de aulas com meios de transmissão que permitam a assistência remota	Sim	Esta ação foi garantida com os recursos disponíveis. No entanto, as condições de transmissão das atividades letivas nem sempre foram as melhores pelo que desejamos poder vir a oferecer melhores condições.

Cod.	Atividade Estratégica	responsabilidade	indicador	meta	Realizada?	Resultado
------	-----------------------	------------------	-----------	------	------------	-----------

RECURSOS

RECURSOS HUMANOS

Para apoio ao desenvolvimento das suas atividades, a Escola Superior de Educação de Santarém apresenta os seguintes colaboradores, aqui categorizados enquanto docentes e não docentes:

Tabela 4 – Recursos Humanos

Indicadores		2017/18	2018/19	2019/20*	2020/21	
Recursos Humanos	Pessoal Docente (Total ETI)		43,84	52,83	52,83	46,63
	Docentes de carreira	Professor Coordenador Principal	2	2	2	1
		Professor Coordenador	2	2	2	2
		Professor Adjunto	34	36	36	32
		Subtotal	38	40	40	35
	Docentes Convidados	Professor Coordenador Principal	-	-	-	-
		Professor Coordenador	-	-	-	-
		Professor Adjunto	3,07	4,47	4,47	6,70
		Assistente do Quadro Transitório	1	0	0	0
		Subtotal	4,07	4,47	4,47	6,70
	Outras Situações	Professor Visitante	-	-	-	
		Assistente	1,77	8,36	8,36	4,93
		Outras Categorias (Equiparados a Assistentes e Equiparados a Prof. Adjuntos)	-	-	-	
		Monitor	-	-	-	
		Subtotal	1,77	8,36	8,36	4,93
	Pessoal não docente (Total)		20	21	23	22
	Administrador		-	-	-	-
	Diretor Serviços		1	1	1	1
	Chefe de Divisão		-	-	-	-
	Dirigente intermédio 3º grau		-	-	-	-
	Técnico Superior		6	6	7	8
	Especialista de Informática		1	1	0	0
	Técnico Informática		1	1	1	1
	Coordenador Técnico		1	1	1	1
	Assistente Técnico		3	4	5	4

Complexo Andaluz – Apartado 131 – 2001-902 SANTARÉM

Tel.: 243 309180 – Fax: 243 309 189 – E-mail: geral@ese.ipsantarém.pt – URL: www.esesantarém.pt

Assistente Operacional	3	3	8	7
Outras Situações (Senhoras à hora/Prestação de serviços)	4	4	0	0
Indicadores				
% Doc. Carreira	87%	76%	76%	75%
% Doc. Convidados + Outras Sit.	13%	24%	24%	25%
% Pessoal não docente /Pessoal docente	31%	28%	30%	32%
Indicadores	2017/18	2018/19	2019/20*	2020/21

*Dados à data de dados a 31/12/2020

ORÇAMENTO DE RECEITAS E DESPESAS

A análise ao desempenho da execução financeira que em seguida se ilustra, tem como base a comparação dos dois últimos anos económicos. Sendo uma abordagem que não se pretende ser exaustiva, mas sim clara e facilmente percebida e justificada pelos principais elementos geradores de variação orçamental.

EXECUÇÃO ORÇAMENTAL 2020 vs ano anterior

RECEITA – Efetiva		2020	
Fonte financiamento (FF)		Valor	%
Orçamento de Estado (FF 300)		6 000,00€	0,2%
Financiamento da EU (FF 400)		108 953,16€	3,3%
Transf. Da AP		2 553 912,37€	77,1%
Receitas Próprias	Propinas	533 206,14€	
	Outros emolumentos	2 049,14€	
	Vendas e Prest. Serviços	40 336,28€	
	Outras Receitas	66 967,77€	
	Subtotal	642 559,33€	19,4%
Total Receita		3 311 424,86€	100%

O valor global da receita em 2020 (3 311 424,86€) é substancialmente superior à receita obtida no ano anterior (3 205 996,82€), traduzindo-se num incremento de 105 428,04€ (+3%) face ao ano anterior. Tendo em conta que a variação no Subtotal das Receitas Próprias é muito reduzida, isto é, 642 559,33€ em 2020 e 662 607,77€ em 2019, é possível perceber que o aumento da receita global foi motivado essencialmente pela transferência do Orçamento de Estado, no valor de 2 553 912,37€ e que representa mais de 77% da receita total. Importa também aqui destacar que a captação de Receitas Próprias se mantém em quase 20%, o que

ilustra bem o esforço e a dinâmica que resultam da Prestação de Serviços que a ESES realiza no exterior.

Despesa – Efetiva		2020	
Agrupamento		Valor	%
Despesas com pessoal	Remunerações Certas e Permanentes	2 419 489,22€	
	Abonos Variáveis	75 855,74€	
	Segurança Social	572 839,19€	
	Subtotal	3 068 184,15€	93%
Aquisição de Bens		71 240,00€	2%
Aquisição de serviços		172 000,71€	5%
Total Despesa		3 311 424,86€	100%

No que respeita à execução orçamental da despesa de 2020, a variação global é também de 105 428,04€ (+3%), e tendo em conta que as variações do total das despesas com Aquisições de Bens e Serviços não são significativas, importa observarmos que as Remunerações Certas e Permanentes registam um aumento de 89 171,55€ (+4%) face a 2019.

Este aumento é consequência das regularizações de vínculos de PREVPAP (oito não docentes – em junho de 2019) que no ano de 2020 já tiveram impacto em 14 meses de remuneração desses trabalhadores e pelo descongelamento e progressão de carreiras dos docentes, embora amortecidos em parte pelas aposentações de três docentes e uma funcionária não docente, ocorridas em 2020.

Ano anterior

RECEITA - Efetiva		2019	
Fonte financiamento (FF)		Valor	%
Orçamento de Estado (FF 300)		6 000,00€	0,2%
Financiamento da EU (FF 400)		119 067,46€	3,7%
Transf. da AP		2 418 321,59€	75,4%
Receitas Próprias	Propinas	537 870,27€	
	Outros emolumentos	4 711,35€	
	Vendas e Prest. Serviços	43 754,41€	
	Outras Receitas	76 271,74€	
	Subtotal	662 607,77€	20,7%
Total Receita		3 205 996,82€	100%



DESPESA-Efetiva		2019	
Agrupamento		Valor	%
Despesas com pessoal	Remunerações Certas e Permanentes	2 330 317,67€	
	Abonos Variáveis	57 652,06€	
	Segurança Social	546 280,94€	
	Subtotal	2 934 250,62€	
Aquisição de Bens		70 065,74€	2%
Aquisição de serviços		201 680,41€	6%
Total Despesa		3 205 996,82	100%

CONSIDERAÇÕES FINAIS

O exercício das atividades relativas ao ano de 2020 e a apresentação do Relatório Anual de Atividades à Assembleia de Escola e à Comunidade em geral, tiveram um enquadramento particular. A declaração, por parte da Tutela, da situação de crise institucional grave no IPSantarém, em novembro de 2019, o período subsequente que levou à demissão da Presidência do Instituto, em fevereiro de 2020, a designação de uma Presidência Interina e marcação de novas eleições marcaram parte da conjuntura em que decorreu o ano de 2020 na ESE|IPSantarém.

Coincidentemente, logo no início do mesmo ano, à crise institucional, na qual estávamos implicados, acresceu a crise provocada pela contingência da Covid-19, com confinamento obrigatório declarado em março de 2020. As prioridades de gestão estabelecidas voltaram-se para a resposta às medidas sanitárias impostas e para a manutenção das atividades letivas e não só em regime de ensino a distância e teletrabalho. No balanço que fazemos, que consideramos globalmente positivo, apresenta resultados que têm que ser interpretados à luz do enorme esforço feito por toda a comunidade académica face aos desafios que se colocaram a todos.

É do conhecimento geral que a gestão da Escola tem vindo a acontecer, desde o final de 2019, num cenário profundamente atípico e complexo em que os recursos para dirigir a instituição são limitados e limitadores. Durante todo o ano de 2020 a direção da Escola e toda a comunidade académica foram confrontadas com acontecimentos inéditos, em diferentes áreas.



Independentemente das circunstâncias que marcaram o desenvolvimento das atividades da ESES no ano 2020 o Relatório Anual de Atividades da Direção apresenta-se em sintonia com o inicial Programa de Candidatura da Diretora, Susana Colaço, apresentado em junho de 2018. Tal como foi avançado no momento da apresentação do primeiro Plano de Atividades, a Direção continua a procurar desenvolver as ideias e os objetivos propostos no referido Programa de Candidatura, que se comprometeu cumprir, reafirmando a determinação de continuar a construir uma Escola com Tod@s, para Tod@s e de Tod@s.

Santarém, 27 de maio de 2021

A Diretora

O Subdiretor

O Secretário

Assinado por: **SUSANA ISABEL GUEIFÃO COLATO**
Num. de Identificação: BI097911160
Data: 2021.05.31 15:59:05 +0100



CARTÃO DE CIDADÃO

Susana Colaço

Assinado por: **FRANCISCO PAULO VIEIRA DA SILVA**
Num. de Identificação: BI092596517
Data: 2021.05.31 15:41:18+01'00'



CARTÃO DE CIDADÃO

Francisco Silva

Assinado por: **RODRIGO NUNO NEVES MANZONI DE SEQUEIRA**
Num. de Identificação: 10632307
Data: 2021.05.31 15:34:13+01'00'
Certificado por: Diário da República Eletrónico.
Atributos certificados: **Secretário da Escola Superior de Educação de Santarém - Dirigente Intermédio de 1.º grau - Instituto Politécnico de Santarém**



CARTÃO DE CIDADÃO

Rodrigo Manzoni

