



INSTITUTO POLITÉCNICO DE SANTARÉM

PROVAS ESPECIALMENTE ADEQUADAS DESTINADAS A AVALIAR A CAPACIDADE PARA A FREQUÊNCIA DO ENSINO SUPERIOR DOS MAIORES DE 23 ANOS

PROVA ESPECIFICA DE GEOGRAFIA

19/06/2021

**Esta prova destina-se a avaliar a capacidade de candidatos/as Maiores de 23 para a
frequência dos Cursos Superiores do Instituto Politécnico de Santarém**

1. A prova é constituída por quatro grupos de resposta obrigatória.
2. A duração da prova é de **90 minutos (com 15 minutos de tolerância)**.
3. Só pode utilizar, para a elaboração das suas respostas e para efetuar rascunhos, as folhas distribuídas pelo/a(s) docente(s) vigilante(s).
4. Não é autorizada a utilização de corretor, dicionário ou ferramentas de natureza eletrónica.
5. Utilize caneta de tinta azul ou preta.
6. Deverá disponibilizar ao/à(s) docente(s) vigilante(s) um documento válido de identificação (BI, CC, Passaporte).

Cotações: 200 pontos (20 valores)

Grupo I.....	9,5 valores
Grupo II	1,5 valores
Grupo III	3 valores
Grupo IV	6 valores

Grupo I- Dinâmicas demográficas e repartição espacial a população portuguesa

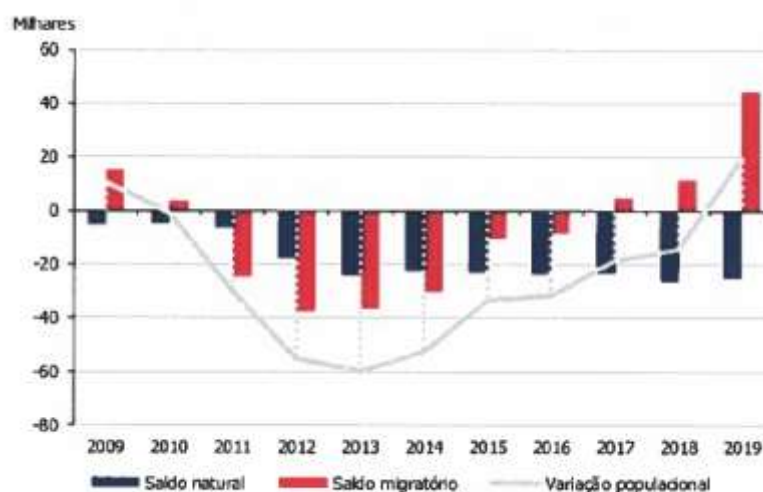


Figura 1 - Variação populacional e suas componentes, Portugal, 2009-2019

Fonte: INE (2020), Estimativas de População Residente em Portugal 2019, *Destaque*, 15 de Junho, 2020, pag. 3

https://www.ine.pt/xportal/xmain?xpid=INE&xpgid=ine_destaques&DESTAQUESdest_boui=414436913&DESTAQUESmodo=2

- 1.1. Distinga o saldo natural do saldo migratório. (15 pontos)
- 1.2. Com base nos dados da Figura 1, distinga o crescimento efetivo da população verificado em 2012 e em 2018 (10 pontos)
- 1.3. A acentuada variação populacional negativa registada entre 2011 e 2014 (Figura 1) ficou a dever-se: (10 pontos)
 - a) a um período de forte transformação tecnológica do sistema produtivo
 - b) a um período de crise económica
 - c) a um período de grandes transformações socioculturais

Escolha a opção mais correta e justifique.

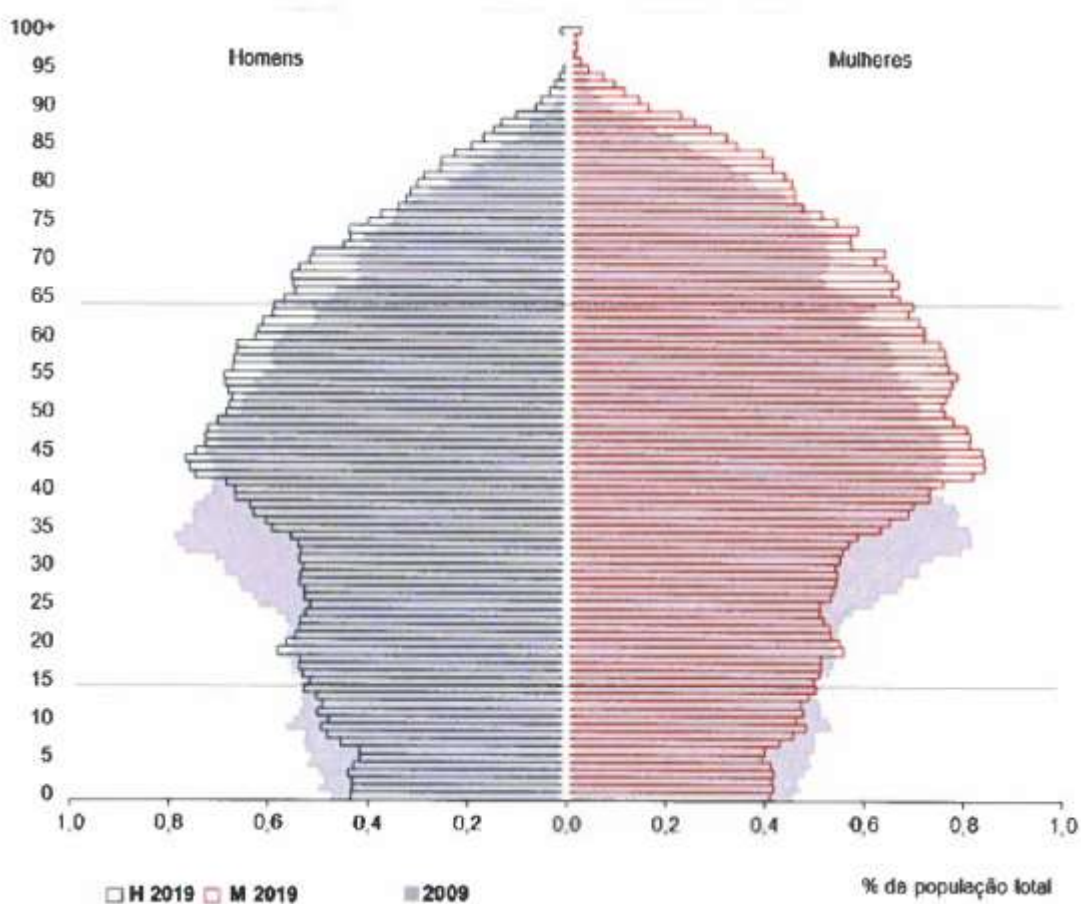


Figura 2 - Pirâmides etárias, Portugal, 2009-2019

Fonte: INE (2020), Estimativas de População Residente em Portugal 2019, *Destaque*, 15 de Junho, 2020, pag.8

(https://www.ine.pt/xportal/xmain?xpid=INE&xpgid=ine_destaques&DESTAQUESdest_boui=414436913&DESTAQUESmodo=2)

1.4. Com base nos dados da Figura 2, caracterize a evolução da população portuguesa entre 2009 e 2019 (15 pontos)

1.5. Considerando a evolução da população, ilustrada na Figura 2, no período entre 2009 e 2019, registe, na folha de teste, como verdadeiras ou falsas as seguintes opções: (15 pontos)

- a) há a registar um aumento do índice sintético de fecundidade
- b) registou-se um aumento do índice de dependência de idosos
- c) registou-se uma diminuição da população ativa
- d) a esperança média de vida diminuiu

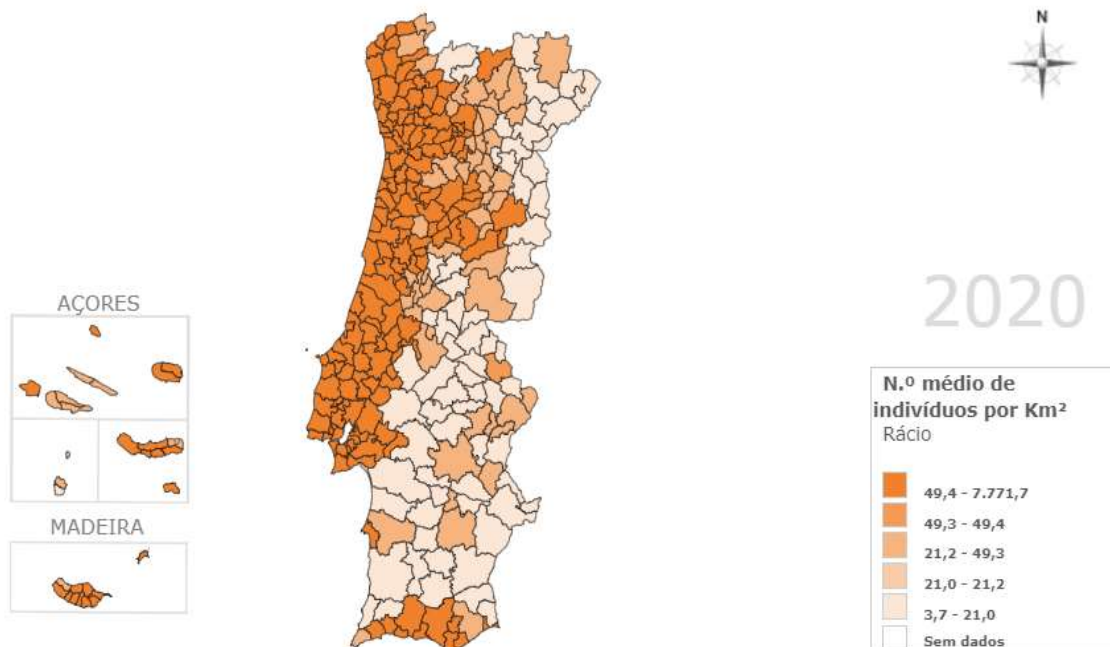


Figura 3 – Densidade populacional 2020

Fonte: PORDATA

(<https://www.pordata.pt/Municipios/Densidade+populacional-452>)

- 1.6. A Figura 3 apresenta os valores da densidade populacional no território português em 2020. Caracterize a repartição espacial da população portuguesa (15 pontos)
- 1.7. Aponte algumas causas e consequências quer para as regiões atrativas quer para as regiões repulsivas (15 pontos)

Grupo II- Recursos Naturais em Portugal



Figura 4 – Águas Minerais Naturais - Termalismo

Fonte: mapa_amn_termalismo-dir.geral.energ-geologia.pdf
(https://www.dgeg.gov.pt/media/zeygklnu/mapa_amn_termalismo.pdf)

2. O termalismo tem vindo a afirmar-se como um segmento turístico com forte potencial em Portugal. Indique algumas vantagens socioeconómicas para as regiões onde esta atividade se desenvolve (15 pontos)

Grupo III- Clima Português

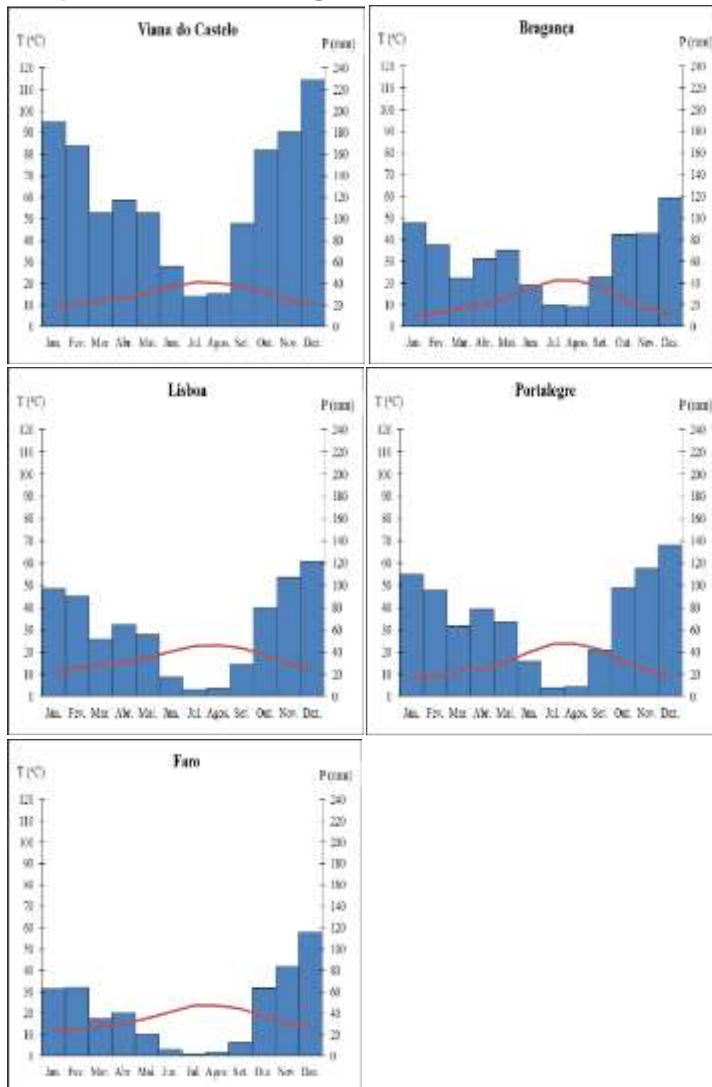


Figura 5 – Gráficos termopluviométricos de Portugal Continental

Fonte: Gomes, José Rafael Abreu (2018), Recolha e análise de dados na valorização da componente prática da Geografia: estratégia aplicada ao “Clima”, Relatório do Mestrado em Ensino de Geografia no 3º Ciclo do Ensino Básico e no Ensino Secundário, Coimbra, Universidade de Coimbra
(<http://hdl.handle.net/10316/82682>)

3. Com base na observação dos gráficos termopluviométricos apresentados na Figura 5, indique:
 - a) qual das localidades apresenta o período mais longo de estação seca? (5 pontos)
 - b) dois fatores do clima que justificam as diferenças existentes, na variação da temperatura e da precipitação entre Viana do Castelo e Bragança (15 pontos)
 - c) a influência da variação das precipitações no regime dos cursos de água. (10 pontos)

Grupo IV- Espaços organizados pela população

“A expressão Turismo em Espaço Rural (TER) designa o conjunto de modalidades de hospedagem em zonas rurais, orientadas para exploração dos seus recursos naturais e culturais. A criação deste tipo de alojamento turístico insere-se nas medidas adoptadas pelo Estado português e pela União Europeia para inverter a crise gerada pela desruralização do país iniciada por volta de 1960.”

Fonte: Silva, Luís (2006), Os Impactos do Turismo em Espaço Rural, *Antropologia Portuguesa* 22/23, 2005/2006: 295-317
(https://www.uc.pt/publica/AP22.23.13_Silva.pdf)

4.1. – Indique alguns problemas que os espaços rurais em Portugal têm enfrentado nas últimas décadas (15 pontos)

4.2 – Referia como o Turismo em Espaço Rural pode complementar outras atividades que se desenvolvem em áreas rurais (15 pontos)

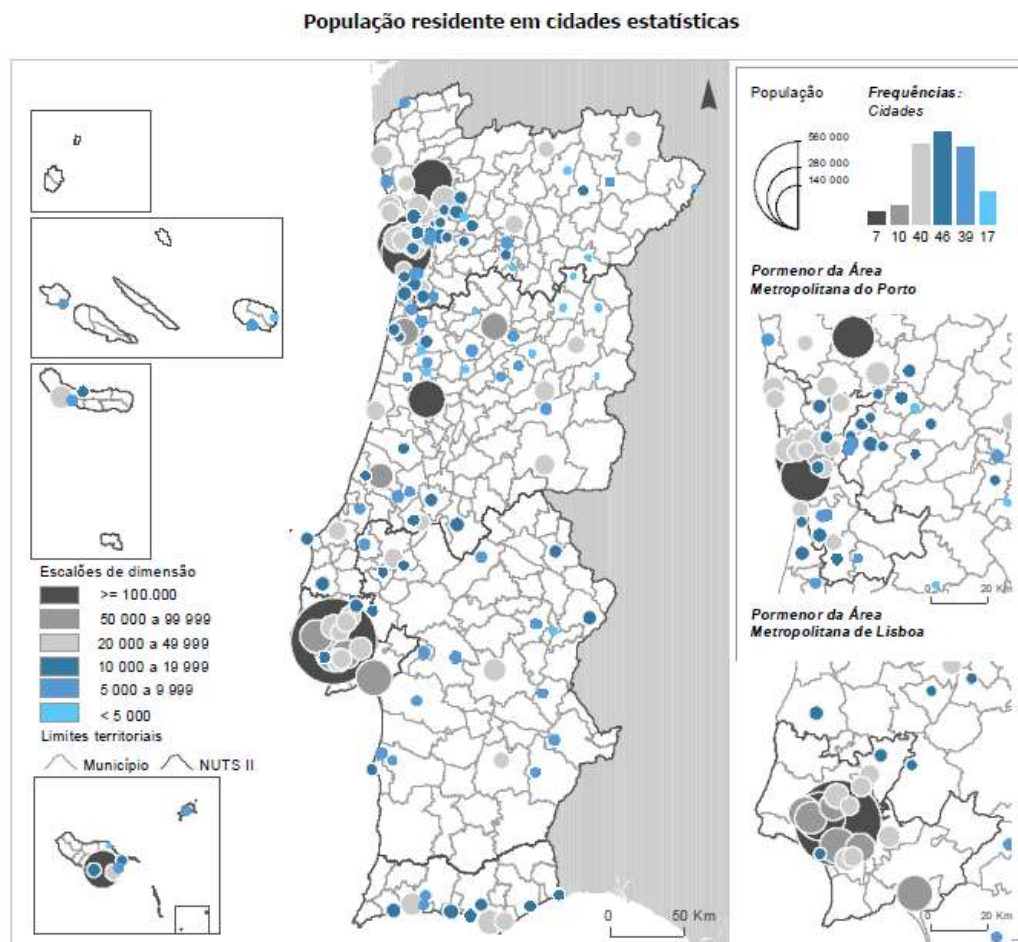


Fig. 6 – Rede Urbana Portuguesa

Fonte: INE (2014), Cidades Portuguesas: Um Retrato Estatístico, *Destaque*, 31 de Outubro, 2014, pag. 3
(https://www.ine.pt/xportal/xmain?xpid=INE&xpgid=ine_destaques&DESTAQUESdest_boui=215723165&DESTAQ_UESmodo=2)

4.3 Com base na análise dos mapas apresentados na Figura 6, justifique as seguintes afirmações:

a) a rede urbana portuguesa caracteriza-se por uma repartição territorial muito heterogénea (15 pontos)

b) pode caracterizar-se a rede urbana portuguesa como sendo bicéfala. (15 pontos)