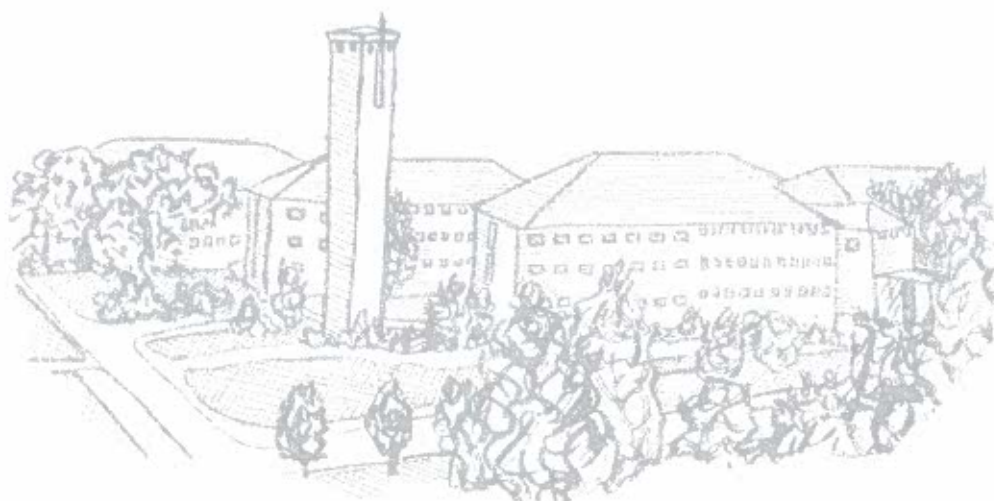




POLITÉCNICO DE SANTARÉM

ESCOLA SUPERIOR DE EDUCAÇÃO



Feresca Cavalheiro

PLANO DE ATIVIDADES

01.01.2022 a 13.07.2022

Elaborado por:

Susana Colaço
Francisco Silva
Rodrigo Manzoni

Direção da Escola

Aprovado por:

6. VI. 2022
Nelson Antunes

Assembleia da Escola



INSTITUTO POLITÉCNICO DE SANTARÉM

Escola Superior de Educação



Complexo Andaluz -- Apartado 131 – 2001-902 SANTARÉM Tel. 243 309 180

E-mail: geral@ese.ipsantarem.pt – www.ese.ipsantarem.pt

Complexo Andaluz – Apartado 131 – 2001-902 SANTARÉM

Tel.: 243 309 180 – Fax: 243 309 189 – E-mail: geral@ese.ipsantarem.pt – URL: www.ese.ipsantarem.pt

ÍNDICE GERAL

ÍNDICE DE ABREVIATURAS.....	4
NOTA INTRODUTÓRIA	5
Mensagem da Direção.....	5
Organização Institucional	7
ATIVIDADES ESTRATÉGICAS	9
LINHA DE AÇÃO I - DIVERSIDADE, INOVAÇÃO E QUALIDADE DA OFERTA FORMATIVA.....	9
OFERTA FORMATIVA INOVADORA E ESPECIALIZADA	9
ATRAIR MAIS E MELHORES ESTUDANTES.....	12
PROMOVER O SUCESSO ACADÉMICO E COMBATER O ABANDONO ESCOLAR	15
INSERÇÃO NO MERCADO DE TRABALHO E REDE ALUMNI.....	17
PRODUÇÃO E DISSEMINAÇÃO DO CONHECIMENTO - INVESTIGAÇÃO.....	19
TRANSFERÊNCIA DE CONHECIMENTO E TECNOLOGIA.....	22
EMPREENDEDORISMO E INOVAÇÃO	23
LINHA DE AÇÃO III - LIGAÇÃO À COMUNIDADE E INTERNACIONALIZAÇÃO.....	24
INTERAÇÃO COM A REGIÃO E A COMUNIDADE.....	24
INTERNACIONALIZAÇÃO.....	26
LINHA DE AÇÃO IV - GOVERNAÇÃO, CAMPUS E PESSOAS	28
EFICIÊNCIA E QUALIDADE ORGANIZACIONAL.....	28
COMUNICAÇÃO E IMAGEM.....	30
CAMPUS.....	32
COLABORADORES.....	34
ESTUDANTES	36
RECURSOS	38
RECURSOS HUMANOS.....	38
ORÇAMENTO DE RECEITAS E DESPESAS	40
CONSIDERAÇÕES FINAIS	44

ÍNDICE DE ABREVIATURAS

A3ES – Agência de Avaliação e Acreditação do Ensino Superior
AE – Associação de Estudantes
ARIPES - Associação de Reflexão e Intervenção nas Políticas das Escolas Superiores de Educação
CAB – Comissões de Avaliação Bipartidas
CAE A3ES – Comissão de Avaliação Externa da A3ES
CAQ – Comissão para a Avaliação e Qualidade
CAP – Centro de Apoio Pedagógico
CC – Coordenadores de Curso
CCC – Conselho Coordenador de Cursos
CCISP – Conselho Coordenador dos Institutos Superiores Politécnicos
CCTIC – Centro de Competência em TIC
CDI – Centro de Documentação e Informação
CE – Ciclo de Estudos
CL – Centro de Línguas
CTEC – Centro Tecnológico
CNAES – Comissão Nacional de Acesso ao Ensino Superior
CTC – Conselho Técnico-Científico
CP – Conselho Pedagógico
DSD – Distribuição de Serviço Docente
DLL – Departamento de Línguas e Literaturas
ESE|IPSANTARÉM – Escola Superior de Educação de Santarém
ESSS – Escola Superior de Saúde de Santarém
FABlab - Laboratório de Fabricação
FCLV – Formação Contínua e ao Longo da Vida
GCI – Gabinete de Comunicação e Imagem
GIPE – Gabinete de Intervenção em Psicologia & Educação
IEFP – Instituto de Emprego e Formação Profissional
IES – Instituições de Ensino Superior
IPSantarém – Instituto Politécnico de Santarém
I&D – Investigação e Desenvolvimento
LDMT – Curso de Literacia Digital para o Mercado de Trabalho
OA – Observatório de Avaliação
PGNEE – Pós-graduação em Necessidades Educativas Especiais
PGIP – Pós-graduação em Intervenção Precoce
PI – Projetos e Internacionalização
RH – Recursos Humanos
RM – Recursos Materiais
RS – Responsabilidade Social
TESP – Cursos Técnicos Superiores Profissionais
UC – Unidade Curricular
UDIPSS – União Distrital de Instituições Particulares de Solidariedade Social
UIIPSantarém – Unidade de Investigação do IPSantarém
UO – Unidade Orgânica
SAS – Serviços de Ação Social



NOTA INTRODUTÓRIA

A informação constante neste Plano de Atividades, relativo ao período compreendido entre 01 de janeiro de 2022 e 13 de julho de 2022, apresentado à Assembleia de Escola da Escola Superior de Educação de Santarém (ESE|IPSantarém) e à Comunidade Académica em geral, pretende responder às obrigações definidas na Lei e Estatutos da ESE|IPSantarém, dando a conhecer as atividades estratégicas e linhas de ação definidas pela Direção para o período de mandato considerado.

A apresentação de um plano de atividades que não contempla o ano civil completo justifica-se pelo facto de a atual Direção da Escola se encontrar em final de mandato, prevendo-se que, após um novo processo eleitoral, uma nova equipa assumirá a Direção da Escola com um plano de atividades para o segundo semestre de 2022.

Mensagem da Direção

A apresentação do Plano de Atividades, enquadrado no contexto temporal da última fase de um mandato de quatro anos, o Plano de Atividades da Direção da ESES apresenta-se em sintonia com o inicial Programa de Candidatura da Diretora, Susana Colaço, apresentado em junho de 2018. Tal como foi avançado no momento da apresentação do primeiro Plano de Atividades, a Direção continuará, nestes últimos meses de mandato, a procurar desenvolver as ideias e os objetivos propostos no referido Programa de Candidatura, que se comprometeu cumprir.

As ideias e objetivos enunciadas e/ou retomadas para os últimos seis meses do exercício deste mandato, têm vindo a ser desenvolvidas desde 2018. Seguindo a mesma lógica e organização face aos anteriores Planos de Atividades, apresenta-se agora o Plano de Atividades da Direção para o 1º semestre de 2022 (até 13 de julho), identificando metas e indicadores de realização, organizado de acordo com quatro linhas de ação estratégica propostas pela Presidência do IPSantarém (2018):

Linha de Ação I - Diversidade, Inovação e Qualidade da Oferta Formativa;

Linha de Ação II - Produção e Transferência de Conhecimento + Inovação;

Linha de Ação III- Ligação à Comunidade e Internacionalização;

Linha de Ação IV - Governação, Campus e Pessoas. Sendo que adotámos os objetivos estratégicos definidos pelo IPSantarém para cada um dos eixos.

Sendo estas as linhas que nos têm orientado, elas articulam-se com os quatro redefinidos eixos estratégicos de atuação para o IPSantarém que, igualmente se apresentaram pela atual Presidência do



IPSantarém em linha de continuidade com as Linhas de Ação atrás enunciadas, com Objetivos Estratégicos coincidentes. A saber:

EIXO 1 – Ensino e Estudantes

EIXO 2 – Investigação e Inovação em Ligação com a Comunidade

EIXO 3 – Internacionalização

EIXO 4 – Sustentabilidade Organizacional

Enquadrados por estas linhas/eixos de ação estratégica do IPSantarém, os objetivos para os quais se orientaram as estratégias e as ações definidas desde o início do mandato, pela Direção da ESE|IPSantarém, orientam-se, globalmente, no sentido de se alcançar um crescimento sustentável, reforçar uma cultura de identidade, valorizar a qualidade do ensino ministrado, obter cada vez maior reconhecimento social através das competências profissionais adquiridas pelos diplomados, mobilizar, motivar e aumentar a satisfação dos funcionários docentes, não docentes e estudantes face ao que representa trabalhar e estudar na Escola Superior de Educação de Santarém.

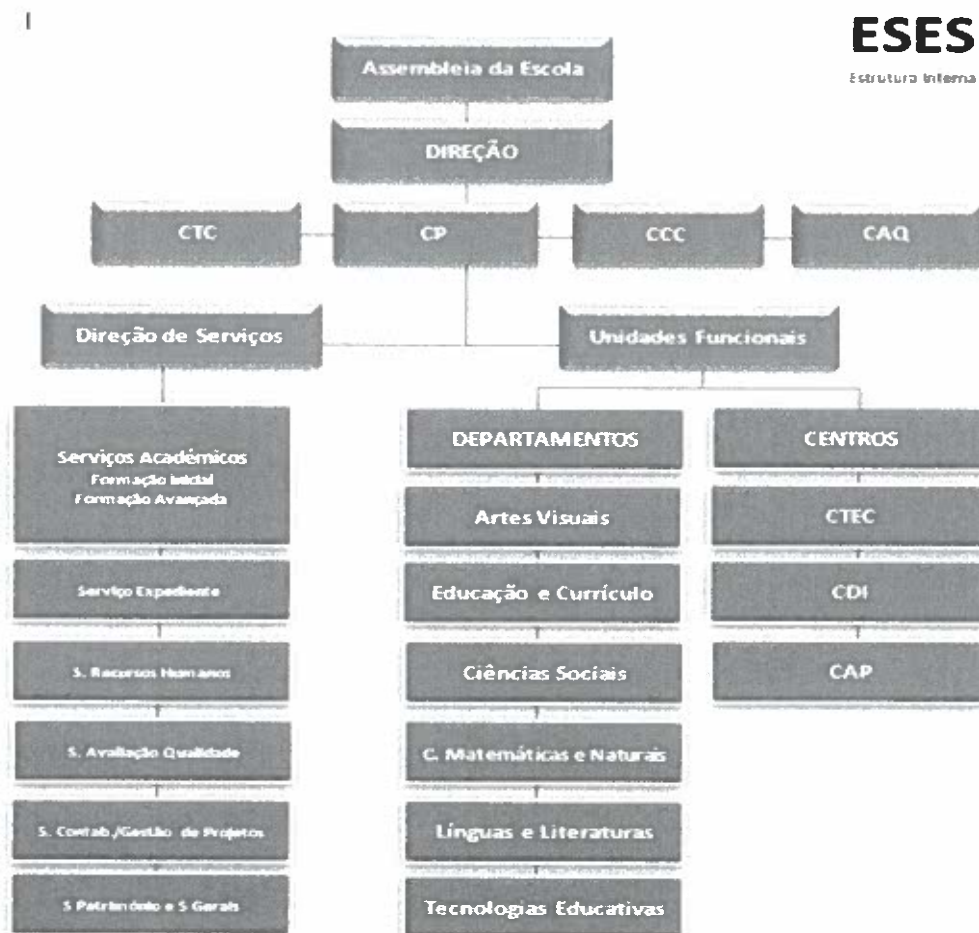


Organização Institucional

A Escola Superior de Educação de Santarém é uma unidade orgânica do Instituto Politécnico de Santarém vocacionada, tal como é referido nos documentos definidores do projeto da ESE|IPSantarém, para o ensino formal e não formal, a investigação, a prestação de serviços à comunidade e a colaboração com entidades nacionais e estrangeiras em atividades de interesse comum.

Na figura seguinte, apresenta-se, esquematicamente a organização funcional da ESE|IPSantarém de acordo com os seus estatutos em vigor.

Figura: organização funcional da ESE|IPSANTARÉM



Missão, Visão e Valores Organizacionais

A Escola Superior de Educação do Instituto Politécnico de Santarém de acordo com os seus estatutos (Despacho nº 15143/2009 publicados no DR, N.º127 de 3 de julho de 2009) tem por missão:

a formação de nível superior, vocacionada, para o ensino, investigação, formação e prestação de serviços à comunidade e colaboração com entidades nacionais e estrangeiras em atividades de interesse comum.
(p.26093)

A ESE|IPSantarém está vocacionada, tal como previsto na sua missão, para a formação de agentes educativos e de outros profissionais com elevado nível de preparação nos aspetos cultural, científico, técnico e profissional, integrada numa instituição de natureza politécnica que goza de grande proximidade às pessoas, às empresas e às instituições. Deste modo, assume um papel fundamental na promoção do desenvolvimento local, regional e nacional, num quadro de referência internacional.

Tal como aponta o plano estratégico do IPSantarém, a ESE|IPSantarém é uma instituição ao serviço da sociedade, empenhada na qualificação de alto nível dos cidadãos, destinada à produção e divulgação do conhecimento, criação, transmissão e difusão do saber de natureza profissional, da cultura, da ciência, da tecnologia, das artes, da investigação orientada e do desenvolvimento experimental, relevando a centralidade no estudante e na comunidade envolvente. Neste sentido, a qualificação profissional, concretizada na ESE|IPSantarém através de formações de diferentes níveis, e o envolvimento em projetos de investigação e desenvolvimento constituem eixos centrais da sua ação. Com uma oferta articulada entre ciclos, a ESE|IPSantarém disponibiliza aos estudantes da região e do país, percursos formativos consistentes, coerentes e interligados.

A forma através da qual a atual Direção da ESE|IPSantarém considerou ser possível dar continuidade à missão da Escola, assenta num conjunto de valores que orientaram a proposta de candidatura e a conceção de um plano de atividades, definido para um mandato de quatro anos, revisto e atualizado anualmente. Esses valores, aqui reiterados e que gostaríamos que fossem partilhados por toda a comunidade ESE|IPSantarém e transparecessem na forma como é prosseguida, quotidianamente, a missão desta instituição são: **Humanismo, Cidadania, Solidariedade, Ética, Cooperação, Conhecimento, Eficiência e Transparência.**

A Direção da ESE|IPSantarém tem procurado cultivar um sistema de gestão participativa, onde toda a comunidade possa intervir, não apenas nos órgãos próprios, na definição e prossecução de objetivos, definição de estratégias, tomada de decisões e resolução de problemas.

É com essa visão para a ESE|IPSantarém, que pretendemos continuar a trabalhar, todos os dias e até ao final do mandato, para **uma Escola, Construída com Tod@s, para Tod@s e de Tod@s!**

ATIVIDADES ESTRATÉGICAS

LINHA DE AÇÃO I - DIVERSIDADE, INOVAÇÃO E QUALIDADE DA OFERTA FORMATIVA

Esta linha de ação agrega as atividades estratégicas relacionadas com a missão de Ensino, as quais se relacionam com o desenvolvimento de uma oferta formativa inovadora e especializada, geradora de elevada procura e que se distingue por dar resposta às necessidades da região através de processos de formação que capacitam para a autonomia, criatividade e empreendedorismo, promovendo dessa forma a empregabilidade.

OBJETIVO ESTRATÉGICO 1

OFERTA FORMATIVA INOVADORA E ESPECIALIZADA

OE1 - Desenvolver uma oferta formativa inovadora e especializada, adequando-a às exigências do mercado de trabalho e às necessidades da região, tendo em vista diversos públicos-alvo.

No período ao qual este Plano de Atividades reporta, a oferta formativa da Escola Superior de Educação encontra-se organizada em três áreas: a educação formal para o ensino pré-escolar e básico, (1.º e 2.º ciclos), a educação não formal (Educação Social e Educação Ambiental) e a tecnologia educativa e multimédia. Agregando estas três grandes áreas de formação, encontra-se a matriz identitária da ESE|IPSantarém, que é a Educação, foco que não podemos perder de vista.

Em relação aos ciclos de estudos, os conducentes ao grau de licenciatura têm reunido, ao longo dos tempos, grande parte do investimento da nossa oferta formativa. No entanto, a formação da ESE|IPSantarém é diversificada, existindo agora quatro tipos de cursos que englobam, para além das licenciaturas, uma oferta pós-secundária, não conferente de grau, representada pelos cursos CTESP.

Apresentamos de seguida alguns indicadores da evolução da oferta formativa da ESE|IPSantarém nos últimos anos letivos, bem como a oferta formativa avançada para o ano letivo 2021/2.

Tabela 1 - Evolução da Oferta Formativa (N.º de Cursos)

	2017/18		2018/19		2019/20		2020/21		2021/22	
	Oferta	A funcionar	Oferta	A funcionar	Oferta	A funcionar	Oferta	A funcionar	Oferta	A funcionar
Mestrado 2.º Ciclo	7	4	6	6	7	7	4	7	4	7
Licenciatura 1.º Ciclo	4	3	4	4	4	4	4	4	4	4
Pós-licenciatura/Formação Especializada	4	1	2	-	2	-	-	-	-	-
Pós-graduação	7	1	3	-	3	-	-	-	-	-
Curso Técnico Superior Profissional	7	2	5	2	2	2	3	2	3	2
Outra oferta*	-	-	1	1	2	2	-	-	2	-
Total	28	11	21	13	20	15	11	13	13	13

*Outra oferta: LDMT e Curso de Português para Estrangeiros

A Tabela que se segue reúne o Plano orientador de atividades estratégicas da ESE|IPSantarém, para a Linha de Ação I do Instituto Politécnico de Santarém, discriminando as atividades estratégicas definidas pela Direção, no seu plano de atividades. Face às metas estabelecidas, apresentam-se desde já os indicadores de monitorização, que possibilitarão uma futura avaliação de resultados.

Plano orientador de atividades estratégicas					Relatório de atividade (preencher no final do ano)	
Cod.	Atividade Estratégica	responsabilidade	indicador	meta	Realiza- da?	Resu- ltado
A1	Continuar a pensar a oferta formativa – Readequação da proposta do TESP Proteção e Apoio à Pessoa Idosa. PAPI, em articulação com a ESSS, tendo em vista a introdução de uma nova dimensão na formação que contemple a área tecnológica aplicada à proteção e apoio da pessoa idosa.	CTC CP Departamento de Ciências Sociais Departamento de Tecnologias Educativas	Submissão da Proposta	Aprovação pela ANQEP, Abertura de Edital para candidaturas no ano letivo 2022/23. Oferta da formação no ano letivo, 2022/23. Abertura da 1ª edição no ano letivo 2022/23		
A2	Continuar a discutir e reformular oferta formativa - Construção de duas pós graduações	Departamentos CP CTC Coordenadoras de PG Direção	Realização da proposta	Retoma dos trabalhos iniciados em 2019. Definição de um novo calendário de trabalho e redefinição das equipas. Submissão da proposta		
A3	Deslocalização de Tesp no âmbito do PRR	Departamentos CP, CTC Coordenadoras de Curso Direção	Aprovação e funcionamento dos cursos deslocalizados	Abrir pelo menos uma edição deslocalizada do Tesp de ACI e do TEst DD		

Através destas atividades estratégicas espera-se que a oferta formativa seja ampliada, adaptada à procura e, conseqüentemente, o número de estudantes que frequentam a ESE|IPSantarém, aumente, o que representou outro objetivo estratégico, que passamos a apresentar.

OBJETIVO ESTRATÉGICO 2

ATRAIR MAIS E MELHORES ESTUDANTES

Ter uma oferta formativa de qualidade reconhecida, sustentada na sua procura e capacidade de atração de mais e melhores estudantes da região e do País.

Como temos vindo a afirmar, os estudantes são, sem dúvida, o principal foco de atenção da ESE|IPSantarém e a atração e manutenção de novos candidatos é uma preocupação constante. Orientada para este objetivo, a ESE|IPSantarém pretende chegar cada vez mais, aos estudantes que constituem o seu público habitual (maioritariamente, habitantes da região, sobretudo jovens, que procuram realizar formações de nível superior na área da Educação formal, não formal e Tecnologias Educativas, com perfis académicos e sociais identificados em diferentes estudos).

Conjugada com a diversidade e qualidade da oferta formativa, a ESE|IPSantarém pretende, ainda, diversificar os seus públicos, através de novas propostas e modalidades de formação. Ainda que o objetivo estratégico definido para o conjunto do Instituto tenha vindo a ser atrair “melhores” estudantes, a Direção da ESE|IPSantarém tem assumido que, mais importante que o perfil dos estudantes à entrada nas nossas formações, importa, sim, investir na formação ministrada para potenciar e melhorar o perfil de saída de cada estudante da ESE|IPSantarém, acreditando que a qualidade de ensino praticada nesta Escola será avaliada através do desempenho de cada profissional/indivíduo colocado no mercado de trabalho/sociedade. Esta posição, acreditamos, poderá constituir, sim, um fator de reconhecimento da qualidade formativa que se pratica na ESE|IPSantarém e, conseqüentemente, atrair continuamente mais estudantes.

Apresentam-se, de seguida, alguns dados estatísticos sobre a evolução do número de estudantes na ESE|IPSantarém, nos últimos anos letivos.

Tabela 2 - Evolução do n.º total de estudantes matriculados

	2017/18	2018/19	2019/20	2020/21	2021/22
Mestrado 2.º Ciclo	197	190	206	203	204
Licenciatura 1.º Ciclo	336	310	346	392	465
Pós-licenciatura/Formação Especializada	10	0	0	0	0
Pós-graduação	7	0	0	0	0
Curso Técnico Superior Profissional	46	64	87	90	86
Outra oferta	-	11	14	0	0
ERASMUS	9	20	11	0	16
Programa Álvares Cabral	-	-	5	1	-
Acordos Bilaterais de Mobilidade	-	-	-	-	1
Total	605	595	669	686	772

Tabela 3 - Atratividade da oferta formativa

		2017/18	2018/19	2019/20	2020/21	2021/22
1º ciclo Licenciatura	Nº total de vagas (1.ª Fase CNAES)	127	134	141	141	145
	Nº total de candidatos (1.ª Fase CNAES)	217	185	187	217	271
	Nº total de candidatos (1.ª Fase CNAES) /Nº total de vagas	1,7	1,4	1,3	1,5	1,9
	Nº total de colocados (1.ª Fase CNAES)	62	53	63	81	99
	Nº total de colocados (1.ª Fase CNAES) /Nº total de vagas	0,49	0,40	0,45	0,57	0,68
	Nº total de colocados (1.ª Fase CNAES / 1ª opção)	41	35	40	40	46
	Nº total de matriculados (1.ª Ano / 1ª Vez) (CNAES)	107	104	100	128	132
	Percentagem de preenchimento de vagas	84%	78%	71%	91%	91%
2º ciclo Mestrado	Nº total de vagas	146	131	151	110	103
	Nº total de candidatos	105	86	119	77	94
	Nº total de candidatos/Nº total de vagas	0,72	0,66	0,79	0,70	0,91
	Nº total de matriculados (Mestrado 1º Ano/1ª Vez)	73	76	92	68	73
	Nº total de candidatos com licenciatura no IPSantarém	41	47	45	44	26
	Percentagem de preenchimento de vagas	50%	58%	61%	62%	70,87%
TESP	Nº total de vagas (Cursos TESP)	165	95	50	50	75
	Nº total de candidatos 1.ª Fase	26	41	84	89	88
	Nº total de candidatos 1.ª Fase /Nº total de vagas	0,16	0,43	1,68	1,78	1,17
	Nº total de matriculados (1º ano /1ª Vez)	23	45	50	48	48
	Percentagem de preenchimento de vagas	14%	47%	100%	96%	64%

Plano orientador de atividades estratégicas				Relatório de atividade (preencher no final do ano)		
Cod.	Atividade Estratégica	responsabilidade	indicador	meta	Realizada?	Resultado
A1	Aumentar o número total de estudantes	Direção GCI IPSantarém	Número total de estudantes de cada ano letivo face ao número total de estudantes do ano letivo anterior	Aumento do número de estudantes, considerando a estratégia da oferta formativa para cada ano letivo.		
A2	Continuar a promover a educação inclusiva no ensino superior e na ESE.	Direção, CP CTC, Coordenadores de curso, GIPE, AE	Iniciativas levadas a cabo no âmbito da educação inclusiva.	Aumento do número e aumento do alcance das iniciativas identificadas		
A3	Incentivar o desenvolvimento de atividades curriculares, presenciais e a distância, como aulas abertas, seminários, colóquios, visitas de estudo, campanhas, entre outros, que possam constituir oportunidades de divulgação da oferta formativa da ESE IPSantarém	Coordenadores de curso Docentes Direção GCI	Número de iniciativas realizadas durante o ano. Número de docentes e estudantes envolvidos nestas atividades.	Aumento do número de iniciativas, docentes e estudantes envolvidos, face aos anos anteriores		

Indicadores de monitorização	N.º		
	2018/19	2019/20	2020/21
Nº total de candidatos*	483	538	584
Nº total de candidatos 1.ª Fase /Nº total de vagas	0,83	1,3	1,2
Percentagem de preenchimento de vagas	59%	71%	83%
(*) Nº total de candidatos, englobando todos os cursos, de todos os níveis de formação e todas as fases			

OBJETIVO ESTRATÉGICO 3

PROMOVER O SUCESSO ACADÉMICO E COMBATER O ABANDONO ESCOLAR

Monitorizar de perto o percurso académico dos estudantes, identificando as razões subjacentes ao insucesso e abandono escolar em cada uma das escolas, intervindo precocemente nas situações críticas com vista à sua inversão.

Plano orientador de atividades estratégicas				Relatório de atividade		
Cod.	Atividade Estratégica	responsabilidade	Indicador	meta	Realizada? (preencher no final do ano)	Resultado
A1	Promoção contínua do sucesso escolar através de ações antecipatórias dos principais problemas identificados em estudos anteriores	Direção CP, Coordenação de Cursos, Titulares de UC, CAP	Taxa de sucesso escolar	Aumento da taxa de sucesso escolar		
A2	Redução do abandono escolar através de ações antecipatórias dos principais problemas identificados em estudos anteriores	Direção CP, Coordenação de Cursos, Titulares de UC, CAP	Taxa de abandono escolar	Diminuição da taxa de abandono escolar		
A3	Apoio a estruturas como o CAP, GIPE, Associação de Estudantes, CP e CCC	Direção Estruturas da ESE IPSantarém	Atividades levadas a cabo por estas estruturas, com o apoio da Direção e outros serviços/centros da Escola, expressas nos relatórios de atividades das estruturas da ESE IPSantarém	Aumentar a capacidade de resposta destas estruturas através do envolvimento dos recursos Humanos e Materiais da ESES.		



Indicadores de monitorização	N.º	N.º	N.º	N.º
	2018	2019	2020	2021
N.º Total estudantes que concluiu o curso	197	165	143	140
N.º de estudantes que conclui o curso no número de anos previsto	147	115	104	116
N.º de estudantes que conclui o curso em n+1	39	39	34	24
% de estudantes que se mantêm no ciclo de estudos um ano após o ingresso	85%	91%	88%	87,2%
% de sucesso académico Licenciaturas (no tempo curricular previsto)	78%	86%	80%	84,6%
% de sucesso académico Mestrados (no tempo curricular previsto)	16%	20,4%	7%**	41,3%
% de sucesso académico TESP (no tempo curricular previsto)	70%	100%	71%	95,1%
N.º de Bolsas de Colaboração atribuídas aos estudantes	2	7	10	Existem 10 vagas que ainda não estão atribuídas
% de abandono*	3%	3,7%	3,3%	3,7%

*% de anulações em cada ano letivo

** Este valor explica-se pelo facto de ter sido emitido um Despacho Ministerial que, por causa da Pandemia, possibilitou aos estudantes o adiamento da conclusão do curso, por um semestre, sem pagamento de propinas.

OBJETIVO ESTRATÉGICO 4

INSERÇÃO NO MERCADO DE TRABALHO E REDE ALUMINI

Apoiar a inserção no mercado de trabalho dos diplomados na sua área de formação, promovendo a ligação às empresas e a monitorização dos seus percursos profissionais, recolhendo o feedback das entidades empregadoras.

A Direção da ESE |IPSantarém considera fundamental e estratégico continuar a manter uma ligação com os diplomados, pensar em formas de promover essa ligação e valorizar a relação estabelecida.

Apresentam-se, de seguida, atividades previstas para a inserção no mercado de trabalho dos diplomados da ESE |IPSantarém:

Plano orientador de atividades estratégicas					Relatório de atividade	
Cod.	Atividade Estratégica	responsabilidade	indicador	meta	Realizada?	Resultado
A1	Apoiar a inserção no mercado de trabalho através da realização de ações que preparem os estudantes para as tarefas de procura de emprego e apresentação ao mercado de trabalho, de como concorrer ao concurso de colocação de docentes, entre outras.	Observatório de Avaliação CAP	Número de ações realizadas. Número de emails enviados.	Continuidade das ações já estabelecidas. Realização de eventos dedicados à preparação para a inserção no mercado de trabalho		
A2	Apoiar a inserção dos diplomados no mercado de trabalho através da divulgação de ofertas de emprego ou estágios profissionais	Observatório de Avaliação CAP	Número de ações realizadas. Número de emails enviados.	Alocar mais recursos a esta tarefa.		
A3	Acompanhar o percurso profissional dos diplomados, através da realização bienal de inquéritos à empregabilidade	CAP CAQ OA	Realização do estudo sobre a empregabilidade	Divulgação dos resultados do estudo.		
A4	Divulgar junto dos diplomados a formação oferecida pela ESE IPSantarém, bem como outras informações, através de um procedimento articulado entre os serviços, coordenadores das formações e as estruturas da ESE IPSantarém	OA Comissão FCLV CAP	Institucionalização de um procedimento de comunicação para os alumni	Generalização do procedimento de comunicação para os alumni		
A5	Responder, com propostas diversificadas, a interesses e/ou necessidades de formação complementar dos diplomados da ESE IPSantarém, detetadas em estudos diagnósticos.	Direção Coordenadores de curso	Identificação das necessidades de formação	Elaborar um plano de atuação para responder a necessidades de formação		

Complexo Andáruz – Apartado 131 – 2001-902 SANTARÉM

Tel.: 243 309 180 – Fax: 243 309 189 – E-mail: geral@ese.ipsantarém.pt – URL: www.ese.ipsantarém.pt



A6	Fomentar a continuidade da relação dos diplomados com a ESE IPSantarém e promover o envolvimento dos diplomados em atividades e iniciativas da ESE IPSantarém	OA, CAP Direção Coordenadores de cursos Docentes UC Centros Gabinetes	Oportunidades de participação por parte dos diplomados.	Diversificar as oportunidades de participação dos diplomados, aumentando também a participação e envolvimento	
A7	Nomear um elemento da ESE para articular com o Gabinete de Empreendedorismo, Empregabilidade e Alumni do IPSantarém.	Direção OA	Nomeação de um elemento de ligação com o GEEA-IPSantarém.	Garantir o envolvimento da ESE em todas as iniciativas de interesse levadas a cabo por parte do GEEA	
Cod.	Atividade Estratégica	responsabilidade	Indicador	meta	Realizada? Resultado

Na tabela seguinte apresentam-se alguns indicadores de monitorização, relativos aos diplomados da ESE | IPSantarém.

Os dados da empregabilidade apresentados na tabela que se segue, dizem respeito apenas aos diplomados que encontraram emprego na área de formação, no espaço de um ano após a conclusão do curso. Não englobam os diplomados que encontraram emprego em ocupações fora da área de formação, que mantiveram empregos anteriores fora da área de formação, ou que decidiram prosseguir estudos.

	Indicadores de monitorização			
	N.º 2017/18	N.º 2018/19	N.º 2019/20	N.º 2020/21
% de empregabilidade dos diplomados de 1º ciclo e TESP*	82%	-	-	-
% de diplomados com trabalho remunerado, na área, 1 ano após a conclusão do curso	83%	Em curso	n/a**	n/a**
N.º de ofertas de emprego recebidas e divulgadas junto da rede de diplomados	entre 50/70	Mais de 50	Mais de 50	Mais de 50
N. de diplomados da rede Alumni / Rede de Contactos Observatório de Avaliação da ESE IPSantarém	2815	2980	3024	3164

* Não existem dados acerca da empregabilidade dos diplomados deste ciclo de estudos. Todavia, sabe-se que a quase totalidade destes diplomados prosseguem os estudos para licenciatura.

** O estudo acerca da avaliação da empregabilidade dos diplomados é efetuado um ano após a conclusão do curso, logo a empregabilidade dos diplomados 2018/19 será efetuado em junho de 2021.

LINHA DE AÇÃO II - PRODUÇÃO E TRANSFERÊNCIA DE CONHECIMENTO + INOVAÇÃO

Esta linha de ação agrega as atividades estratégicas relacionadas com a missão de produção do conhecimento (i.e. investigação aplicada) e sua disseminação e transferência para o tecido social e produtivo da região, criando valor e inovação.

OBJETIVO ESTRATÉGICO 5

PRODUÇÃO E DISSEMINAÇÃO DO CONHECIMENTO - INVESTIGAÇÃO

Fomentar uma política de I&D alinhada com as áreas de formação e especialização do IPSantarém e da região, promovendo o envolvimento de docentes, estudantes e empresas nessas atividades, em articulação com os centros de investigação do Instituto.

A produção e disseminação do conhecimento integra-se na missão das Instituições de Ensino Superior e faz parte do conteúdo funcional da atividade dos docentes. É suportada, essencialmente, pela realização de candidaturas a financiamento para projetos de Investigação e Desenvolvimento (I&D).

Associada à missão e matriz identitária da ESE|IPSantarém e ao desempenho do corpo docente, o eixo da Investigação e Desenvolvimento assume um valor fundamental. As condições para o seu desenvolvimento, necessariamente assumidas em articulação com a UIIPS, onde está contemplada a estratégia de I&D para o IPSantarém e suas UO, e com os interesses estratégicos da ESE|IPSantarém que passam pelo aumento da quantidade e qualidade dos indicadores de I&D. Para que estes indicadores correspondam à efetiva produção científica dos docentes da ESE|IPSantarém é necessário manter o Repositório do IPSantarém atualizado. Esta foi uma das medidas que a Direção desta Escola tem pretendido promover desde o início do mandato.

Plano orientador de atividades estratégicas				Relatório de atividade (preencher no final do ano)	
Cod.	Atividade Estratégica	responsabilidade	indicador	meta	Realizada? Resultado
A1	Garantir a contínua atualização da informação que consta no repositório do IPSantarém de todos os docentes, não docentes e estudantes da ESE IPSantarém	Direção, CDI, CTC, PI Departamentos Docentes	Nº de entradas no repositório	Aumento % de entradas em relação a 2018/19	
A2	Em articulação com o Conselho Técnico-Científico, Coordenadores de Curso, Departamentos, apoiar eventos técnico-científicos, culturais e artísticos, promovendo a ESE IPSantarém como espaço de produção e divulgação de conhecimento, cultura e arte.	CTC, Departamentos Coord. Cursos, Direção, Centros Serviços	Nº. de eventos realizados e apoiados	Apesar das circunstâncias associadas à pandemia, garantir os apoios necessários a um cada vez maior aos eventos propostos para o ano de 2020 e 2021.	
A3	Apoiar estruturas como o PI, departamentos, centros e outros gabinetes no desenvolvimento de projetos de I&D em articulação com os cursos e a UI IPSantarém.	Direção Serviços	Número de candidaturas propostas, com ou sem financiamento	Nº de projetos em funcionamento; Saldo financeiro de Projetos em funcionamento; Produtos de Investigação (artigos, comunicações, posters, etc) nº de docentes e não docentes envolvidos; nº de estudantes envolvidos.	
A4	Reforçar a ligação entre formação/investigação, envolvendo estudantes nestes processos.	Direção, PI, Coord. Cursos, CP, Docentes CAP, GIPE, Ludoteca	Número de propostas, com ou sem financiamento	Aumento do número de propostas, com ou sem financiamento, que favoreçam a ligação entre formação/investigação, envolvendo estudantes nestes processos.	
A5	Reforçar e ligação entre a investigação e as comunidades locais, regionais, nacionais e internacionais, respondendo a necessidades de entidades parceiras e, a partir delas, desenvolver possíveis projetos de I&D.	Direção, PI, CC, CP Docentes, CAP, GIPE Ludoteca	Número de propostas de projetos de ligação com as comunidades parceiras com ou sem financiamento.	Aumento do número de propostas de projetos de ligação com as comunidades parceiras, com ou sem financiamento.	
A6	Apresentação de um plano individual de produção científica para cada docente, por Departamento e por curso	Direção, CTC, CC, Coordenadores de Departamento, Docentes	Nº de publicações por docente	Aumento da produção científica dos docentes no âmbito dos CE tendo em conta as metas estabelecidas no CTC.	



Alguns indicadores relacionados com as atividades de I&D, envolvendo financiamento, podem ser consultados na tabela seguinte.

Indicadores de monitorização	2018	2019	2020	2021	2022
N. de projetos de I&D financiados	22	20	13	10	9
Total de financiamento global (obtido) associado a projetos de I&D	114.131,18€	168.821,87€	191097,40€	76905,54€	92.000,00€
% de financiamento obtido para projetos de I&D/ Total receitas	15,4%	21,4%	25,2%	13,3%	2,9% (*)
N.º de docentes envolvidos em projetos de I&D financiados	s/d	21	13	10	14
N.º de projetos I&D financiados por ano	s/d	17	10	7	8
N.º de estudantes envolvidos em concursos de ideias	s/d	2	2	2	2

(*) A percentagem é menor dado que se contempla neste ano a Transferência do OE (vale 79,1%) no total das receitas

Os projetos para além de constituírem uma forma de financiamento própria, em que a ESE|IPSantarém tem vindo apostar nos últimos anos com sucesso, têm permitido criar redes internacionais, mobilidade de docentes, não docentes e estudantes. Além disso, permitem a produção de conhecimento, resultando em artigos, comunicações, posters, seminários, e-books, bem como a aquisição de recursos para UO.

OBJETIVO ESTRATÉGICO 6**TRANSFERÊNCIA DE CONHECIMENTO E TECNOLOGIA**

Promover transferência de conhecimento em resposta aos desafios da sociedade, diversificando e aumentando gradualmente as fontes de financiamento.

A ESE|IPSantarém tem vindo a desenvolver uma significativa colaboração na rede de instituições educativas e socioculturais, com protocolos de prestação de serviços à comunidade, no âmbito de parcerias ligadas ao desenvolvimento educativo, cultural, artístico, tecnológico, social e comunitário da região. Salientamos o Centro de Apoio Pedagógico (CAP), o Centro de Competência em TIC (CCTIC) com uma proximidade com os agrupamentos de escolas, centros de formação de professores e as comunidades educativas alargadas (<http://cctic.esesantarém.pt/cctic/>), o SCI&Math Creative Lab (http://w3.esesantarém.pt/eseinv/creative_lab/), o Centro Tecnológico (CTEC - <https://w3.esesantarém.pt/pe/CTEC-2/>) e o FabLab (<http://w3.esesantarém.pt/fablab/>) com impacto local, nacional e mesmo internacional em alguns casos.

Plano orientador de atividades estratégicas					Relatório de atividade (preencher no final do ano)	
Cod.	Atividade Estratégica	responsabilidade	indicador	meta	Realizada?	Resultado
A1	Prestação de serviços à comunidade	FCLV, Centros e Gabinetes da ESE IPSantarém Departamentos Docentes UC	Nr. De prestações de serviços	Associar às prestações de serviços um princípio de maior retorno, nomeadamente financeiro, a favor da ESE IPSantarém		
A2	Formação contínua	Comissão da FCLV	Nr. De cursos de Formação Contínua oferecidos	Aumento de inscrições nos cursos de FCLV		

Indicadores de monitorização (Transf. Conhecimento e Tec.)	2018	2019	2020	2021	2022
N. de serviços especializados do portfólio de serviços ¹	5	5	6	5	5
N. de prestações de serviços realizados ²	22	20	16	13	14
Total de receitas de prestações de serviços	23.386,34€	34.501,97€	19.651,99€	18.455,91€	93.000,00€
% receitas de prestações de serviços/ Total receitas	3,15%	4,38%	2,59%	3,28%	2,88%

(1) Serviço docente em outras IES; MOOC DGE5 – Bullying; Projeto Genius; Escolas Transformadoras – FGS; PSE à DGE – PROJETO EDUCAÇÃO INCLUSIVA
 (2) Formação em Agrupamento de Escolas; Serviço docente em outras IES; PSE à DGE – PROJETO EDUCAÇÃO INCLUSIVA

**OBJETIVO ESTRATÉGICO 7
EMPREENDEDORISMO E INOVAÇÃO**

Promover uma cultura empreendedora, geradora de inovação através da criação de novos produtos, serviços ou processos, criando condições para a incubação de novas empresas e o registo de patentes de propriedade intelectual.

Plano orientador de atividades estratégicas				Relatório de atividade (preencher no final do ano)	
Cod.	Atividade Estratégica	responsabilidade	indicador	meta	Realizada? Resultado
A1	Promover iniciativas, dirigidas aos estudantes da ESE IPSantarém, informativas sobre empreendedorismo e inovação	Direção PI	Nr de iniciativas, dirigidas aos estudantes, informativas sobre empreendedorismo e inovação	Realização de eventos dedicado ao empreendedorismo, em linha com a atuação do Projeto IPSantarém	
A2	Promover o Programa StartIPS do IPSantarem junto de toda a Comunidade Académica da ESES	Direção, CC	Nr. De iniciativas divulgadas junto dos estudantes e docentes e nr. De iniciativas envolvendo estudantes e docentes	Participação efetiva de membros da ESES nos concursos promovidos pelo Programa StartIPS.	



LINHA DE AÇÃO III - LIGAÇÃO À COMUNIDADE E INTERNACIONALIZAÇÃO

Esta linha de ação agrega as atividades estratégicas relacionadas com a missão de ligação à Comunidade, relacionadas com a cooperação com as entidades da sua região num contexto de internacionalização, promovendo a mobilidade de pessoas.

OBJETIVO ESTRATÉGICO 8

INTERAÇÃO COM A REGIÃO E A COMUNIDADE

Cooperar no desenvolvimento social, cultural e artístico da região, através da participação ativa na agenda local em parceria com os demais atores sociais e municípios.

Plano orientador de atividades estratégicas				Relatório de atividade (preencher no final do ano)	
Cod.	Atividade Estratégica	responsabilidade	indicador	meta	Realizada? Resultado
A1	Promover uma maior proximidade com a comunidade, incluindo o mercado de trabalho e a atividade económica, envolvendo membros da comunidade em atividades diversas	Direção, Coordenadores de curso, Docentes UC Centros e gabinetes da ESE IPSantarém	Número de iniciativas promotoras de proximidade com o mercado de trabalho e atividade económica	Diversificar e aumentar o número de iniciativas	
A2	Participar, sempre que possível, por convite ou por iniciativa interna, em atividades e iniciativas da comunidade	Direção, Coordenadores de curso, Docentes UC Centros e gabinetes da ESE IPSantarém	Número de participações em atividades e iniciativas da comunidade	Envolver mais docentes da ESE IPSantarém nas responsabilidades de participação em iniciativas da comunidade	
A3	Apoiar iniciativas de responsabilidade social que promovam a qualidade de vida de toda a comunidade e a sua melhoria contínua	Direção, Coordenadores de curso, Docentes UC Centros e gabinetes da ESE IPSantarém	Iniciativas de responsabilidade social. Participações em iniciativas de responsabilidade social.	Relatório de iniciativas de responsabilidade social que promovam a qualidade de vida de toda a comunidade académica	
A4	Colocar à disposição da comunidade os recursos e o conhecimento especializado da ESE IPSantarém, através de serviços prestados (aluguer, consultoria), trocas institucionais, ou outras formas de colaboração.	Direção, Coordenadores de curso, Docentes UC Centros e gabinetes da ESE IPSantarém	Número de participações, serviços prestados, alugueres, trocas institucionais e outras formas de colaboração com a comunidade	Envolver mais docentes da ESE IPSantarém nas responsabilidades de disponibilização à comunidade dos recursos e conhecimento da ESE IPSantarém	





Algumas atividades de ligação à comunidade podem ser monitorizadas a partir dos indicadores definidos na tabela seguinte.

Indicadores de monitorização	N.º	N.º	N.º	N.º
	2018	2019	2020	2021
N. de professores e estudantes integrados nessas atividades	500	>500	>500	>500
N. de iniciativas da sociedade civil acolhidas (inclui as oferecidas à comunidade)	40	> 50	> 50	> 50
N. de iniciativas de responsabilidade social e voluntariado realizadas	9	>20	>20	>20
N.º de atividades culturais, artísticas e desportivas realizadas na região por ano	15	10	>15	>15
N.º de projetos/atividades (in)formativas (palestras/seminários, workshops, ações de formação e outras) realizadas na região por ano	s/d	> 50	> 50	> 50
N.º de docentes e estudantes integrados nas atividades culturais, artísticas e desportivas realizadas na região realizadas por ano	s/d	> 500	> 500	> 500
N.º de estágios realizados em entidades empregadoras da região por ano	s/d	266	108	348
N.º de prestações de serviços realizadas por ano	22	20	22	20

**OBJETIVO ESTRATÉGICO 9
INTERNACIONALIZAÇÃO**

Cooperar ativamente em atividades internas e externas de suporte à internacionalização do Politécnico de Santarém e da região, promovendo a mobilidade de pessoas e a cooperação em projetos comuns com parceiros internacionais, dando especial relevo à Comunidade dos Países de Língua Portuguesa (CPLP).

A Internacionalização sendo uma das dimensões valorizadas na avaliação das IES e na projeção da sua imagem, constitui um dos eixos de investimento contemplados no plano de atividades desta Direção. Não sendo, na história da ESE|IPSantarém, recentes os projetos de cooperação e formação nesta área, principalmente com os países lusófonos (Cabo Verde, São Tomé e Príncipe, Guiné, Macau e Brasil), interessa continuar a apoiar um conjunto de medidas, tais como:

Plano orientador de atividades estratégicas				Relatório de atividade (preencher no final do ano)	
Cod.	Atividade Estratégica	responsabilidade	indicador	meta	Realizada? Resultado
A1	Apoiar a mobilidade internacional de docentes, não docentes e estudantes no âmbito de programas de mobilidade e também no âmbito dos projetos.	Direção, Coordenadores de Departamento, Coordenadores de Curso, PI, Coordenador do KA1	Número de participações em programas de mobilidade	Aumentar a mobilidade dos docentes, não docentes e estudantes	
A2	Captar estudantes internacionais para os cursos da ESE IPSantarém	Direção, Coordenadores de Curso GCI, Coordenador do KA1	Aumentar o número de estudantes internacionais nos cursos da ESE IPSantarém	Diversificar e aumentar o nr. de estudantes internacionais, face ao ano letivo anterior	
A3	Promover iniciativas/opportunidades de internacionalização, presenciais ou a distância, junto de estudantes, docentes e não docentes	Direção, Coordenadores de Departamento, Coordenadores de Curso, Centros e Gabinetes da ESE IPSantarém, AE, PI, Coordenador do KA1	Iniciativas realizadas	Realização de um evento promotor das oportunidades de internacionalização junto de estudantes, docentes e não docentes	



A monitorização da atividade de internacionalização pode ser efetuada através da verificação dos resultados face aos indicadores apresentados na tabela seguinte.

Indicadores de monitorização	N.º					N.º
	2017/18	2018/19	2019/20	2020/21	2021/22	
N. de estudantes em mobilidade outgoing	4	6	3	0	0	1
N. de estudantes em mobilidade incoming	11	21	18	0	0	16
N. de docentes em mobilidade incoming	13	15	1	0	0	2
N. de docentes em mobilidade outgoing	9	11	0	0	0	2
N. de acordos de mobilidade bilateral assinados	-	2	0	0	1	-
N. de acordos de mobilidade bilateral em vigor	38	39	39	40	40	-
N. de projetos financiados com envolvimento de parceiros internacionais	13	14	11	7	7	-
N. de Congressos e encontros científicos internacionais realizados	-	1	32	13	13	-
N. de estudantes internacionais	9	34	68	27	27	58



LINHA DE AÇÃO IV - GOVERNAÇÃO, CAMPUS E PESSOAS

O IPSantarém é uma instituição alicerçada num modelo organizacional eficiente, promotor de um clima organizacional positivo e com responsabilidade social, onde a cooperação, a transparência e a partilha de boas práticas são valorizadas, e os seus profissionais e estudantes ocupam um papel central, numa perspetiva inclusiva e sustentável, promotora de notoriedade nas suas áreas de intervenção.

OBJETIVO ESTRATÉGICO 10 EFICIÊNCIA E QUALIDADE ORGANIZACIONAL

Promover um modelo de funcionamento organizacional moderno, eficiente e com responsabilidade social, que respeite a cultura e autonomia própria de cada escola e simultaneamente promova uma maior colaboração entre toda a comunidade, flexibilizando fluxos internos de comunicação com recurso às novas tecnologias.

Plano orientador de atividades estratégicas				Relatório de atividade (preencher no final do ano)	
Cod.	Atividade Estratégica	responsabilidade	indicador	meta	Realiza da? Resultado
A1	Promover uma política de trabalho que valorize a relação trabalho e vida familiar.	Direção Secretário CH CTC, CP	Horários construídos cada vez mais e na medida do possível contemplando as necessidades dos intervenientes. Agendamento de reuniões em horários adequados à conciliação das esferas de trabalho e família/vida pessoal Nr. de decisões tomadas, envolvendo a racionalização e otimização dos RH	Avaliação positiva das medidas por parte dos RH e da comunidade académica	
A2	Racionalização e otimização dos recursos humanos (RH)	Direção Secretário Recursos Humanos	Nr. de decisões tomadas, envolvendo a racionalização e otimização dos RH	Avaliação positiva das medidas por parte dos RH e da comunidade académica nos questionários de avaliação institucional. Instituir uma clara monitorização da utilização dos RM da ESE	
A3	Racionalização e otimização dos recursos materiais (RM)	Direção, Secretário RH, Serviços Gerais	Volume, valor e natureza de requisições de RM		
A4	Continuação da readequação dos espaços às necessidades/funções, numa lógica de gestão assente em critérios de funcionalidade, adequabilidade, sustentabilidade, utilidade e rentabilização	Direção, Secretário Recursos Humanos Serviços Gerais	Nr. de iniciativas levadas a cabo	Avaliação positiva das medidas por parte dos colaboradores e comunidade académica	

Complexo Andaluz – Apartado 131 – 2001-902 SANTARÉM

Tel.: 243 309 180 – Fax: 243 309 189 – E-mail: geral@ese.ipsantarém.pt – URL: www.ese.ipsantarém.pt



A5	Em cada serviço, definição clara de funções, planeamento, atribuição de tarefas, fluxos de informação, tempos de resposta, monitorização e avaliação	Direção Secretário	Serviços alvo de intervenção	Definição clara de funções, planeamento		
A6	Promover a manutenção dos espaços já existentes como as salas de aula, espaços de trabalho, espaços públicos. Interiores e exteriores	Direção, Secretário Recursos Humanos Serviços Gerais	Nr. de iniciativas levada a cabo	Avaliação positiva por parte dos colaboradores e comunidade académica		
Cod.	Atividade Estratégica	responsabilidade	indicador	meta	Realiza da?	Resultado

**OBJETIVO ESTRATÉGICO 11
COMUNICAÇÃO E IMAGEM**

Definir uma estratégia de comunicação que padronize a marca Politécnico de Santarém e melhore os processos da divulgação interna e externa das atividades realizadas, permitindo que toda a comunidade esteja informada sobre as atividades mais relevantes e que a notoriedade do Politécnico de Santarém seja reforçada na região e no país.

Com relação à divulgação da sua oferta formativa (inicial ou contínua/ao longo da vida) a ESE|IPSantarém tem que estar presente onde o seu mercado está presente e tem que dar uma maior visibilidade a todo trabalho que desenvolve pelos seus docentes e estudantes no âmbito dos cursos. Tendo como base esta premissa, definiu-se:

Cod.	Atividade Estratégica	Plano orientador de atividades estratégicas			Relatório de atividade (preencher no final do ano)	
		responsabilidade	indicador	meta	Realizada?	Resultado
A1	Em articulação com o Gabinete de Comunicação e Imagem do IPSantarém, maximizar as oportunidades de divulgação e publicitação da oferta formativa da ESE IPSantarém	Direção GCI Coordenadores de Curso	Oportunidades de divulgação e publicitação da oferta formativa da ESE IPSantarém	Proposta e implementação de novas formas de divulgação da oferta formativa		
A2	Em linha com a estratégia de Comunicação do IPSantarém, divulgar mais e melhor as iniciativas e notícias da ESE IPSantarém, com recurso a todos os canais de comunicação acessíveis	Direção GCI Coord. Curso Docentes UC Centros e Gabinetes	Número de notícias, sobre iniciativas e oferta formativa da ESE IPSantarém	Alargar o âmbito da divulgação sobre iniciativas da ESE IPSantarém		
A3	Com base nos dados que possuímos sobre a forma como os atuais estudantes tiveram conhecimento dos cursos que frequentam e sobre as razões que os levaram a escolher a ESE IPSantarém, investir em ações e estratégias de divulgação, informação e marketing, para chegar a mais públicos.	Direção GCI Coord. Curso Docentes UC Centros e Gabinetes	Número de ações levadas a cabo	Melhorar o site da Escola no que diz respeito a estratégias de divulgação e informação aos públicos		

Alguns indicadores de monitorização relacionados com a área de comunicação podem ser consultados na tabela seguinte:

Complexo Andaluz – Apartado 131 – 2001-902 SANTARÉM

Tel.: 243 309 180 – Fax: 243 309 189 – E-mail: geral@ese.ipsantarém.pt – URL: www.ese.ipsantarém.pt

Indicadores de monitorização	N.º		N.º		N.º	
	2018	2019	2020	2021	2022	
N.º de contatos de e-mails na base de dados geral*	628	2557	2881	-		
N.º de acessos ao site	7392	30.532	30.481	-		
N.º de seguidores nas redes sociais oficiais	5031	6206	6793	7146		
N.º de notícias e referências em jornais e nos media da região	36	46	45	8		
N.º de notícias e referências em jornais e nos media nacionais**	15	10	3	1		

* São contabilizados os contactos inscritos nas bases gerais de estudantes, docentes e não docentes



OBJETIVO ESTRATÉGICO 12

CAMPUS

Implementar uma política de responsabilidade social em todo o Campus promovendo um ambiente de inclusão, ecologia, segurança e de promoção de estilos de vida saudáveis, adequando-o às necessidades da comunidade.

A manutenção das infraestruturas e equipamentos é uma preocupação da Direção e tem sido feito um esforço para manter e melhorar as condições atuais.

Plano orientador de atividades estratégicas				Relatório de atividade (preencher no final do ano)		
Cod.	Atividade Estratégica	responsabilidade	indicador	meta	Realizada?	Resultado
A1	Proceder a intervenções urgentes de manutenção das infraestruturas	Direção Secretário	Nr de intervenções de manutenção realizadas	Resolução de todas as situações consideradas urgentes		
A2	Promover uma eficiente manutenção do campus envolvente ao edifício da ESE IPSantarém	Direção Secretário	Nr de intervenções de manutenção realizadas	Avaliação positiva por parte da comunidade académica		
A3	Continuação das melhorias das instalações que apresentam um estado de conservação desadequado	Direção Secretário	Nr de intervenções de manutenção realizadas	Dotar de condições adequadas todos os espaços de trabalho		
A4	Retirada de coberturas em amianto dos edifícios da ESES	Direção, Divisão de Edifícios e Infraestruturas e Recursos, SC	Diagnóstico de situação. Levantamento de propostas para retirada do amianto. Apresentação à Presidência do projeto de retirada do Amianto.	Substituição das coberturas em amianto por uma solução sem riscos para a saúde pública.		
A5	Apresentar aos SC um plano com a identificação das necessidades de intervenção e manutenção das infraestruturas que, não sendo urgentes se apresentem como necessárias.	Direção Secretário Serviços Gerais	Elaboração do plano de necessidades	Realização de ações consideradas prioritárias.		
A6	Garantir a manutenção e atualização do material informático disponível nas salas de aula.	Direção GIPS	Nr. De equipamentos substituídos	Equipar todas as salas de aula com computador adequado às necessidades dos utilizadores.		
A7	Levantamento dos equipamentos existentes relacionados com o ensino e aprendizagem da música e identificação de necessidades para nova aquisição ou reposição.	Direção, Serviços Gerais, DAVPMH	Relatório do levantamento	Identificação das necessidades e aquisição de equipamentos necessários.		
A8	Levantamento dos equipamentos existentes relacionados com o ensino e aprendizagem na área das Expressões e identificação de necessidades para nova aquisição ou reposição.	Direção, Serviços Gerais, DAVPMH	Relatório do levantamento	Identificação das necessidades e aquisição de equipamentos necessários.		
Cod.	Atividade Estratégica	responsabilidade	indicador	meta	Realizada?	Resultado

Complexo Andaluz – Apartado 131 – 2001-902 SANTARÉM

Tel.: 243 309180 – Fax: 243 309 189 – E-mail: geral@ese.ipsantarém.pt – URL: www.ese.ipsantarém.pt



Indicador de monitorização relacionado com a intervenção e manutenção.

Indicador de monitorização	N.º			
	2018	2019	2020	2021
N.º de intervenções de requalificação e manutenção realizadas no campus	1	3	6*	**

*em 2020, e tendo a Direção da ESES manifestado em diferentes situações a necessidade de manutenção constante do Campus, foi contratado um jardineiro que tem assumido a constante manutenção dos espaços exteriores.

** Em 2021 e até à data presente as intervenções de manutenção do campus têm sido constantes.

OBJETIVO ESTRATÉGICO 13

COLABORADORES

Promover uma cultura organizacional que reconheça e valorize o mérito dos seus colaboradores e atenda às suas condições de trabalho e bem-estar, fomentando o orgulho e sentimento de pertença à instituição.

A construção de um ambiente de trabalho positivo junto de todos os colaboradores da ESE|IPSantarém tem sido um objetivo da Direção.

No que diz respeito aos colaboradores da ESE|IPSantarém, a oferta educativa da ESE|IPSantarém, para todos os níveis de formação que ministra, é assegurada por um corpo docente altamente qualificado, especializado, adequado e estável, conforme decorre do DL 63/2016. Acreditamos que a existência de um comprometimento dos docentes com os CE onde desenvolvem a sua atividade não se pode restringir apenas à lecionação de UC correspondentes às áreas científicas da sua formação/especialização, embora este seja um critério sempre a ter em conta na distribuição do serviço docente. Este comprometimento é também com o desenvolvimento global dos estudantes envolvendo-os em projetos nacionais e internacionais, em atividades de investigação e de extensão à comunidade.

Tal como o corpo docente, o corpo não docente da ESE|IPSantarém é maioritariamente altamente qualificado e conhecedor da instituição. Apesar de, nos últimos anos, o número de funcionários não docentes se ter vindo a revelar insuficiente em alguns serviços, sobrecarregando outros, importa registar que a ESE|IPSantarém tem vindo a receber colaboradores no âmbito de contratos celebrados com o IEFP e a Direção tem procurado, junto da Presidência, encontrar formas de reforçar diversos serviços, nomeadamente nas áreas da limpeza, segurança, serviços gerais, contabilidade, aprovisionamento, recursos humanos, segurança, informática e audiovisuais.

No que respeita ao desenvolvimento profissional do corpo não docente, importa destacar o esforço feito para que todos os funcionários, desde da categoria de assistente operacional até categoria de técnico superior, possam beneficiar de uma formação em várias áreas (como por exemplo, RGPD, Contratação Pública, Stress no trabalho, Microsoft Excel, Multimédia, Organização de Eventos, higiene e segurança no trabalho, entre outros), no presente ano de 2022, promovida por uma empresa parceira do IPSantarém.

Importa, ainda, destacar a oferta de ações promovidas por outras entidades ao IPSantarém, como por exemplo o CENFIM, que tem contribuído para o alargamento das áreas de formação e que têm merecido o interesse nossos colaboradores.

Plano orientador de atividades estratégicas				Relatório de atividade (preencher no final do ano)	
Cod.	Atividade Estratégica	responsabilidade	indicador	meta	Realizada? Resultado
A1	Emitir normas dirigidas aos departamentos para que a Distribuição de Serviço Docente (DSD) tenha em conta, não só o número de horas semestrais, mas também o número de Unidades Curriculares (UC) e a dispersão do docente pelo número de Ciclos de Estudos (CE), e ainda os perfis e especificidades de cada um em articulação com o funcionamento dos departamentos.	Direção, CTC Departamentos CC, Docentes	N.º UC /Docente N.º CE /Docente	Redução dos rácios face ao praticado antes do ano letivo de 2019/19.	
A2	Avaliar as necessidades do corpo não docente e delinear uma estratégia para o seu desenvolvimento pessoal e profissional	Direção, Secretário, Serviços	Identificação das Necessidades	Elaboração de um plano para responder às necessidades de desenvolvimento pessoal e profissional.	
A3	Definir as funções de cada funcionário afeto a serviços, centros e gabinetes	Direção Coordenadores de Centros e Gabinetes	Definição de funções de modo a existir segregação das mesmas	Envolvimento de cada funcionário e autoavaliação positiva relativamente a este exercício.	
A4	Promover um bom ambiente organizacional, de respeito, interconhecimento e compreensão, valorizando as pessoas.	Direção CAP Serviços	N.º de ações realizadas que promovam o bom clima organizacional	Diversidade de ações	
A5	Abertura de concursos para funcionários não docentes.	Direção Secretário	Nr de contratos regularizados	N.º de participantes Responder às necessidades mais prementes que são nas áreas de Gestão de Projetos e Audiovisual (duas vagas)	
A6	Abertura de concursos para docentes para a categoria de professor adjunto tendo em vista a regularização de situações de precariedade identificadas e resposta às necessidades para o funcionamento dos cursos e substituição de docentes que, entretanto, se aposentaram.	Direção Secretário CTC	Nr de contratos regularizados e Nr de novos contratos	Conseguir regularizar os seguintes contratos: - PREVPAP departamento Ciências Sociais (uma vaga) - Professor Adjunto para a Didática do Português (uma vaga); - Professor Adjunto para três departamentos (Artes Visuais, Performativas e Motricidade Humana / Educação e Currículo / Tecnologias Educativas), três vagas no total.	
A7	Abertura de concursos internos para a categoria de Professor Coordenador	Direção Secretário CTC	Nr de professores coordenadores face ao nr atual	Abriu três concursos internos, para as seguintes áreas: - Audiovisuais e Produção dos Média; - Formação de professores/Formadores e Ciências da Educação; - Ciências Sociais e do Comportamento.	
Cod.	Atividade Estratégica	responsabilidade	indicador	meta	Realizada? Resultado

As atividades propostas serão monitorizadas de acordo com os indicadores apresentados na tabela seguinte.

Indicadores de monitorização	N.º			
	2018	2019	2020	2021
Nº de ações que visem a melhoria das condições de trabalho	s/d	5	4	7
N.º de formações desenvolvidas para capacitação e a formação técnica dos colaboradores	s/d	6	14	8
Nº de colaboradores apoiados em processos de capacitação técnica no âmbito das suas funções	2	6	7	7

OBJETIVO ESTRATÉGICO 14

ESTUDANTES

Promover a formação integral dos estudantes, estimulando o seu pensamento crítico, reflexivo e autónomo através do apoio ao Associativismo Estudantil e demais tradições académicas, atividades desportivas e culturais próprias.

Queremos realçar um esforço na qualidade da formação para o desenvolvimento global dos estudantes, enquanto futuros profissionais e cidadãos. Para isso teremos que:

Plano orientador de atividades estratégicas				Relatório de atividade <small>(preencher no final do ano)</small>		
Cod.	Atividade Estratégica	responsabilidade	indicador	meta	Realizada?	Resultado
A1	Continuar a promover a inovação pedagógica articulando com os novos ambientes que têm vindo a ser criados e remodelados, com projetos de interdisciplinaridade, e a utilização das tecnologias na formação.	Coordenadores de curso Docentes de Departamento CP	Nr de iniciativas associadas a inovação pedagógica	Alargar a mais cursos os projetos de inovação pedagógica e criação/utilização de novos ambientes de aprendizagem		
A2	Reforçar a ligação entre formação e investigação, envolvendo os estudantes nestes processos	Coordenadores de curso Docentes UC PI CTC	Nr de estudantes envolvidos Nr de projetos de investigação envolvendo a participação de estudantes	Aumento do Nr de estudantes envolvidos e o Nr de projetos envolvendo a participação de estudantes		
A3	Promover a participação dos estudantes nas atividades não letivas da ESE IP Santarém, nomeadamente atividades culturais, desportivas, artísticas, entre outras	Direção Coordenadores de Curso Docentes UC AE CP	Nr de estudantes a participar nas atividades não letivas	Avaliação positiva por parte dos promotores de atividades não letivas face às expectativas de participação de estudantes		
A4	Apoiar a atuação da Associação de estudantes assinando uma carta de compromisso que defina áreas chave da parceria que a Direção gostaria de ver potencializada.	Direção AE	Carta de compromisso assinada	Cumprimento dos compromissos expressos na Carta de Compromisso		
A5	Oferecer aos estudantes do 1º ano um cada vez melhor programa de acolhimento, com atividades informativas e enquadradoras, dando continuidade aos programas de acolhimento que se iniciaram em anos letivos anteriores	Direção Coordenadores de Curso Docentes UC AE, CP, AE	Programa de receção aos novos estudantes	Avaliação positiva por parte dos novos estudantes e da comunidade académica face ao programa de acolhimento		
A6	Melhorar a receção/integração de estudantes estrangeiros	Direção, CAP, AE Coordenadores de curso Docentes UC	Nr de ações realizadas	Avaliação positiva por parte dos novos estudantes estrangeiros e comunidade académica face à integração dos mesmos		
A7	Articulação da coordenação do CE com a Direção e a Comissão de Horários para antecipação dos horários semestrais.	Direção, CC, CH	Data de disponibilização dos horários.	Elaboração de uma proposta de horários com 2 meses de antecedência e disponibilização dos horários definitivos até duas semanas antes do início das aulas.		
A8	Garantir a inexistência de conflitos para os estudantes na organização das aulas presenciais e não presenciais em contexto de resposta à pandemia.	Direção, CC, CH, CTEC, GEaD	Horários adaptados às necessidades de conjugação com as duas modalidades de ensino.	Inexistência de conflitos de conjugação entre EaD e Ensino presencial.		
Cod.	Atividade Estratégica	responsabilidade	indicador	meta	Realizada?	Resultado



RECURSOS

RECURSOS HUMANOS

Para apoio ao desenvolvimento das suas atividades, a Escola Superior de Educação de Santarém apresenta os seguintes colaboradores, aqui categorizados enquanto docentes e não docentes:

Tabela 4 - Recursos Humanos

Indicadores		2017/18	2018/19	2019/20*	2020/21	2021/22**	2021/22***	
Recursos Humanos	Pessoal Docente (Total ETI)	43,84	52,83	52,83	46,63	54,72	54,71	
	Docentes de carreira	Professor Coordenador Principal	2	2	2	1	1	1
		Professor Coordenador	2	2	2	2	2	2
		Professor Adjunto	34	36	36	32	34	35
		Subtotal	38	40	40	35	37	38
	Docentes Convidados	Professor Coordenador Principal	-	-	-	-	-	-
		Professor Coordenador	-	-	-	-	-	-
		Professor Adjunto	3,07	4,47	4,47	6,7	8,9	9,5
		Assistente do Quadro Transitório	1	0	0	0	0	0
		Subtotal	4,07	4,47	4,47	6,7	8,9	9,5
	Outras Situações	Professor Visitante	-	-	-			
		Assistente	1,77	8,36	8,36	4,93	8,82	7,21



	Outras Categorias (Equiparados a Assistentes e Equiparados a Prof. Adjuntos)	-	-	-			
	Monitor	-	-	-			
	Subtotal	1,77	8,36	8,36	4,93	8,82	7,21
	Pessoal não docente (Total)	20	21	23	22	25	24
	Administrador	-	-	-	-	-	-
	Diretor Serviços	1	1	1	1	1	1
	Chefe de Divisão	-	-	-	-	-	-
	Dirigente intermédio 3º grau	-	-	-	-	-	-
	Técnico Superior	6	6	7	8	8	8
	Especialista de Informática	1	1	0	0	0	0
	Técnico Informática	1	1	1	1	0	0
	Coordenador Técnico	1	1	1	1	1	1
	Assistente Técnico	3	4	5	4	4	3
	Assistente Operacional	3	3	8	7	7	7
	Outras Situações	4	4	0	0	4	4
	Indicadores						
	% Doc. Carreira	87%	76%	76%	75%	68%	69%
	% Doc. Convidados + Outras Sit.	13%	24%	24%	25%	32%	31%
	% Pessoal não docente /Pessoal docente	31%	28%	30%	32%	46%	44%
	Indicadores	2017/18	2018/19	2019/20*	2020/21	2021/22**	2021/22**

*Dados à data de 31/12/2020

**Dados à data de 31/12/2021

***Dados à data de 31/03/2022

ORÇAMENTO DE RECEITAS E DESPESAS

Competindo ao Conselho Geral definir o Orçamento anual do IPSantarém e ao Conselho de Gestão a possibilidade de atribuir uma dotação orçamental por UO, nos últimos anos tem-se verificado que as Escolas têm uma participação cada vez menor na elaboração do Orçamento que agrega toda a atividade do IPSantarém e suas Unidades Orgânicas. Esta situação, no nosso entendimento, merece uma reflexão de todos os Órgãos de Gestão, para bem da transparência e eficiência na gestão dos recursos financeiros, que devem estar alinhados, de forma clara, com os objetivos e prioridades fixadas nos respetivos planos de atividades. Importa, também, referir que a possibilidade de dotar as Escolas de um suborçamento, tem sido fortemente condicionada pelo o défice orçamental identificado nas contas do IPSantarém, ficando, assim, a execução financeira desta UO dependente dos recursos financeiros disponíveis após as decisões tomadas do Conselho de Gestão do IPSantarém. Posto isto, passamos a apresentar uma previsão da execução orçamental para 2022 efetuada com base no histórico das receitas e despesas de 2021.

EXECUÇÃO ORÇAMENTAL 2021/2022

RECEITA - Previsão		2022	
Fonte financiamento (FF)		Valor	%
Orçamento de Estado (FF 300)		6 000,00€	0,2%
Financiamento da EU (FF 400)		92 000,00€	2,1%
Transf. da AP		2 487 000,00€	79,1%
Receitas Próprias	Propinas	535 000,00€	
	Outros emolumentos	2 750,00€	
	Vendas e Prestação de Serviços	93 000,00€	
	Outras Receitas	10 250,00€	
	Subtotal	641 000,00€	
Total Receita		3 226 000,00€	100%

No que respeita à previsão da receita para o ano de 2022, é espetável que o valor global do ano de 2022 (3 226 000,00€) seja superior no que diz respeito ao ano de 2021 (3 026 712,56€),

dado que a receita, com a transferência do Orçamento de Estado, no presente ano se estima em 2 487 000,00€, comparada com a transferência do Orçamento de Estado recebida em 2021 (2 395 595,66€). No entanto, esta variação pode ser entendida como um princípio da reposição de docentes ao mapa de pessoal da ESES, tendo em conta que estas compartições do Estado são tradicionalmente consignadas para o pagamento de vencimentos, concluindo-se que as aposentações ocorridas nos últimos anos serão compensadas pelas primeiras admissões de pessoal no ano de 2022 e também pela promoção interna de três docentes para a categoria de professor coordenador.

Passando para o desempenho das receitas provenientes projetos com financiamento da EU, é fácil concluir que a ESES continua a envidar esforços na submissão e execução de novos projetos. A expectativa é que esta receita aumente para cerca de 90.000,00€ em 2022, fortemente incrementada pela receita de 40% que se estima receber do Projeto Europeu TAP-PS – Partnership for Excellence – Erasmus+ Teacher Academies.

Também as restantes receitas mereceram uma revisão em alta, dado os impactos da pandemia refletidos na atividade da escola nos últimos dois anos, revelaram-se muito constrangedores na performance de obtenção de receitas. Contudo, a retoma às atividades letivas e não letivas presencias no início de 2022, permite-nos projetar o futuro com expectativas positivas. Designadamente, as receitas com o arrendamento de auditórios e salas, possivelmente com a ocupação de quartos por estudantes que habitualmente permaneciam durante todo o período letivo ou, pelo menos, um semestre e que pagavam a sua mensalidade. Já a receita com as propinas dos estudantes, apesar do crescimento do n.º de matriculados, é esperado que mantenham idêntico valor para 2022, dado que existiu um decréscimo do valor das propinas para 2021 e que se mantém e à dificuldade que alguns estudantes têm no cumprimento do pagamento. Uma outra iniciativa com impacto positivo, a ter em conta para 2022, é o reforço na possibilidade de os estudantes poderem celebrar planos de pagamento da sua propina, sem juro, facilitando por esta via a permanência do estudante com carências económicas no sistema de ensino.

DESPESA - Previsão		2022	
Agrupamento		Valor	%
Despesas com pessoal	Remunerações Certas e Permanentes	2 300 000,00€	
	Abonos Variáveis	80 000,00€	
	Segurança Social	550 000,00€	
	Subtotal	2 930 000,00€	
Aquisição de Bens		41 000,00€	1%
Aquisição de serviços		255 000,00€	7%
Total Despesa		3 226 000,00€	100%
<p>No que respeita à previsão da despesa para o ano de 2022, é esperado que o valor global do ano de 2022 (3 226 000,00€) seja superior ao ano de 2021 (3 026 712,56€). Conforme referido anteriormente, as aposentações que ocorrem no ano de 2020 e 2021 libertaram verba não foi, ainda, totalmente compensada por novas admissões. Estima-se assim que o valor das remunerações para 2022 se aproxime dos 2 930 000,00€, em vez de 2 742 847,65€ (2021).</p> <p>Em relação às despesas com a aquisição de bens e serviços, estima-se que exista um pequeno alívio da despesa para 2022, dado que as despesas com as prestações de serviços de dois Técnicos (1 Serviços Gerais de Apoio + 1 Centro Tecnológico) terminarão com a conclusão dos 2 concursos para admissão de dois técnicos superiores que decorrem, neste ano, para estas áreas. Contudo, e atendendo à prudência que o atual momento de Guerra nos impõe, é espetável uma subida generalizada dos preços que se mostram impactantes nas restantes despesas com aquisição de bens e serviços.</p>			
Valores do ano anterior			
RECEITA - Efetiva		2021	
Fonte financiamento (FF)		Valor	%
Orçamento de Estado (FF 300)		6 000,00€	0,2%
Financiamento da EU (FF 400)		62 111,13€	2,1%
Transf. da AP		2 395 595,66€	79,1%
Receitas Próprias	Propinas	534 673,17€	
	Outros emolumentos	3 792,30€	
	Vendas e Prestação de Serviços	18 455,91€	
	Outras Receitas	6 084,39€	
	Subtotal	563 005,77€	
Total Receita		3 026 712,56€	100%

DESPESA-Efetiva		2021	
Agrupamento		Valor	%
Despesas com pessoal	Remunerações Certas e Permanentes	2 159 633,36€	
	Abonos Variáveis	69 490,32€	
	Segurança Social	513 723,97€	
	Subtotal	2 742 847,65€	
Aquisição de Bens		36 948,01€	1%
Aquisição de serviços		246 916,90€	8%
Total Despesa		3 026 712,56€	100%

CONSIDERAÇÕES FINAIS

Neste plano de atividades da Escola Superior de Educação de Santarém, orientado pelas quatro linhas de ação estratégica definidas pelo IPSantarém, encontram-se plasmados os sete eixos do Programa de Candidatura à Direção da ESE|IPSantarém, apresentada em junho de 2018: oferta formativa e divulgação; Estudantes e diplomados; Pessoal docente e não docente; Investigação e Desenvolvimento; Organização e Gestão Institucional; Internacionalização e a Relação com a Comunidade.

Tendo sido apresentado em 2019 um primeiro plano de atividades ambicioso, pretendia-se que esse plano fosse percebido como um plano de desenvolvimento contínuo para todo o mandato, incluindo desde o início as ideias chave do programa de candidatura e as ações projetadas para a prossecução de objetivos. É nessa lógica de pensamento que se apresenta, agora, um plano de atividades para os últimos meses deste mandato, reafirmando-se o nosso compromisso face ao cumprimento dos objetivos globalmente definidos.

Apresentadas as atividades face às quais tencionaremos dar conta dos resultados em julho de 2022, terminamos reafirmando a determinação de continuar a construir uma Escola com Tod@s, para Tod@s e de Tod@s.

A Diretora

Assinado por: **Susana Isabel Gueifão Colaço**
Num. de Identificação: 09791116
Data: 2022.06.03 14:49:50+0100
Certificado por: **Diário da República Eletrónico.**
Atributos certificados: **Diretora da Escola Superior de Educação do IPSantarém - Instituto Politécnico de Santarém.**



Susana Colaço

O Subdiretor

Assinado por: **FRANCISCO PAULO VIEIRA DA SILVA**
Num. de Identificação: BI092596517
Data: 2022.06.03 14:28:31+01'00'



Francisco Silva

O Secretário

Assinado por: **RODRIGO NUNO NEVES MANZONI DE SEQUEIRA**
Num. de Identificação: 10632307
Data: 2022.06.03 14:35:52+01'00'
Certificado por: **Diário da República Eletrónico.**
Atributos certificados: **Secretário da Escola Superior de Educação de Santarém - Dirigente Intermediário de 1.º grau - Instituto Politécnico de Santarém.**



Rodrigo Manzoni